



ที่ มท ๐๓๑๑.๑/ว ๓๕๑๑

กองบัญชาการกองอาสารักษาดินแดน  
ถนนพหลโยธิน กทม. ๑๐๔๐๐

๑๑ ตุลาคม ๒๕๕๗

เรื่อง การจัดทำแผนยุทธการสั่งใช้กำลังพลปฏิบัติการรักษาดูแลความปลอดภัยและอำนวยความสะดวกแก่นักท่องเที่ยว

เรียน ผู้บังคับการกองอาสารักษาดินแดนจังหวัด ชลบุรี ระยอง ตรัง เพชรบุรี ประจวบคีรีขันธ์ พังงา กระบี่ สุราษฎร์ธานี ภูเก็ต สงขลา สตูล เชียงใหม่ เชียงราย และแม่ฮ่องสอน

อ้างถึง ๑. หนังสือกระทรวงมหาดไทย ด่วนที่สุด ที่ มท ๐๒๑๑.๔/ว ๒๙๔๒ ลงวันที่ ๑๙ กันยายน ๒๕๕๗  
๒. หนังสือกรมส่งเสริมการปกครองท้องถิ่น ด่วนที่สุด ที่ มท ๐๘๐๔.๕/ว ๑๖๓๔ ลงวันที่ ๒๒ กันยายน ๒๕๕๗

สิ่งที่ส่งมาด้วย ๑. แผนยุทธการสั่งใช้กำลังพลปฏิบัติการรักษาดูแลความปลอดภัยและอำนวยความสะดวกแก่นักท่องเที่ยว ลงวันที่ ๑๕ ตุลาคม ๒๕๕๗ จำนวน ๑ ชุด  
๒. แผนปฏิบัติการกระทรวงมหาดไทย ปีงบประมาณ พ.ศ. ๒๕๕๘ จำนวน ๑ ฉบับ  
๓. แบบรายงานผลการปฏิบัติหน้าที่รักษาดูแลความปลอดภัยและอำนวยความสะดวกแก่นักท่องเที่ยว จำนวน ๑ ฉบับ

ตามที่กระทรวงมหาดไทยได้สั่งการให้จังหวัดและหน่วยงานที่เกี่ยวข้อง พิจารณามาตรการเพิ่มความเข้มข้นในการดูแลความปลอดภัยแก่นักท่องเที่ยว โดยจัดให้มีกำลังรักษาดูแลความปลอดภัยเพิ่มเติมให้เพียงพอต่อพื้นที่รับผิดชอบ และตั้งจุดตรวจ/จุดสกัดในพื้นที่ล่อแหลมต่อการเกิดเหตุ ตามหนังสือที่อ้างถึง ๑. พร้อมทั้งได้กำหนดตัวชี้วัดการออกปฏิบัติหน้าที่รักษาดูแลความปลอดภัย/อำนวยความสะดวกแก่นักท่องเที่ยวในพื้นที่ล่อแหลมต่อการเกิดเหตุของสมาชิกกองอาสารักษาดินแดน จำนวน ๒ ครั้ง/สัปดาห์ ในแผนปฏิบัติการกระทรวงมหาดไทย ปีงบประมาณ พ.ศ. ๒๕๕๘ ตามสิ่งที่ส่งมาด้วย ๒.

เพื่อให้การปฏิบัติการรักษาดูแลความปลอดภัยและอำนวยความสะดวกแก่นักท่องเที่ยวตามข้อสั่งการและแผนปฏิบัติการกระทรวงมหาดไทย ปีงบประมาณ พ.ศ. ๒๕๕๘ เป็นไปด้วยความเรียบร้อย จึงให้กองบัญชาการกองอาสารักษาดินแดนจังหวัดดำเนินการ ดังนี้

๑. จัดตั้งศูนย์ปฏิบัติการจังหวัด (ศปภ.จ.) เพื่อเป็นหน่วยบูรณาการในการบังคับบัญชาและประสานการสั่งใช้กำลังในพื้นที่จังหวัด ปฏิบัติภารกิจต่าง ๆ ตามนโยบายของรัฐบาลและกระทรวงมหาดไทย โดยมีหน้าที่ ดังนี้

๑.๑ บังคับบัญชาและประสานการปฏิบัติ พร้อมทั้งสนับสนุนกำลังพล สังกัด กองร้อยบังคับการและบริการ/กองร้อยอาสารักษาดินแดนจังหวัด ให้กับศูนย์ปฏิบัติการอำเภอ

/๑.๒ หัวหน้าฝ่าย...

๑.๒ หัวหน้าฝ่ายอำนวยการ กองบังคับการกองอาสารักษาดินแดนจังหวัด (ปลัดจังหวัด) ในฐานะผู้บังคับศูนย์ปฏิบัติการจังหวัด (ผบ.ศปก.จ.) ประสานการปฏิบัติกับกองบังคับการตำรวจภูธรจังหวัด หน่วยทหารระดับกรมในพื้นที่ หน่วยราชการอื่น รวมทั้งองค์กรปกครองส่วนท้องถิ่น ตามหนังสือที่อ้างถึง ๒. เพื่อสนับสนุนการปฏิบัติงานให้กับศูนย์ปฏิบัติการอำเภอ

๑.๓ รายงานสถานการณ์ให้หน่วยเหนือทราบทันทีเมื่อมีเหตุการณ์เกิดขึ้น

๑.๔ รายงานผลการปฏิบัติหน้าที่ด้านการรักษาความปลอดภัยและอำนวยความสะดวกแก่นักท่องเที่ยวให้ฝ่ายอำนวยการ กองบัญชาการกองอาสารักษาดินแดนทราบ ทุกวันที่ ๑๐ ของทุกเดือน โดยให้รายงานครั้งแรกภายในวันที่ ๑๐ พฤศจิกายน ๒๕๕๗ ตามสิ่งที่ส่งมาด้วย ๓.

๒. จัดตั้งศูนย์ปฏิบัติการอำเภอ (ศปก.อ.) เพื่อเป็นหน่วยบูรณาการในการอำนวยความสะดวกและสิ่งใช้กำลังในพื้นที่อำเภอ ปฏิบัติภารกิจต่าง ๆ ตามนโยบายของรัฐบาล กระทรวงมหาดไทย และจังหวัด โดยมีหน้าที่ดังนี้

๒.๑ อำนวยการและสั่งการในการปฏิบัติภารกิจด้านการรักษาความปลอดภัยและอำนวยความสะดวกแก่นักท่องเที่ยวในพื้นที่

๒.๒ ผู้บังคับกองร้อยอาสารักษาดินแดนอำเภอ (นายอำเภอ) ในฐานะผู้บังคับศูนย์ปฏิบัติการอำเภอ (ผบ.ศปก.อ.) ประสานการปฏิบัติกับหน่วยตำรวจในพื้นที่ (สถานีตำรวจภูธร/สถานีตำรวจท่องเที่ยว) หน่วยทหาร หน่วยราชการอื่น และองค์กรปกครองส่วนท้องถิ่น เพื่อสนับสนุนการปฏิบัติภารกิจรักษาความปลอดภัยและอำนวยความสะดวกแก่นักท่องเที่ยว

๒.๓ รายงานเหตุการณ์ให้หน่วยเหนือทราบทันที เมื่อมีเหตุการณ์เกิดขึ้น

๒.๔ รายงานผลการปฏิบัติภารกิจรักษาความปลอดภัยและอำนวยความสะดวกแก่นักท่องเที่ยวให้ศูนย์ปฏิบัติการจังหวัดทราบทุกสัปดาห์

๓. จัดตั้งชุดเฉพาะกิจกองอาสารักษาดินแดนท่องเที่ยว (ฉก.อส.ท่องเที่ยว) เพื่อเป็นหน่วยปฏิบัติภารกิจรักษาความปลอดภัยแก่นักท่องเที่ยวในพื้นที่ โดยมีหน้าที่ดังนี้

๓.๑ ปฏิบัติหน้าที่รักษาความปลอดภัยแก่นักท่องเที่ยว ด้วยการจัดชุดลาดตระเวนในพื้นที่ล่อแหลมต่อการเกิดเหตุ (ชุดลาดตระเวนเดินเท้า/รถจักรยาน หรือชุดลาดตระเวนรถจักรยานยนต์ จำนวน ๑ - ๓ ชุด/ชุดละ ๒ - ๓ นาย ปฏิบัติหน้าที่ช่วงเวลากลางวัน) อย่างน้อย ๒ ครั้ง/สัปดาห์ โดยมีปลัดอำเภอเป็นหัวหน้าชุด และมีสมาชิกกองอาสารักษาดินแดน สังกัด กองร้อยอาสารักษาดินแดนอำเภอ จำนวน ๑๒ นาย เป็นประจำชุด

๓.๒ ปลัดอำเภอที่ได้รับมอบหมาย ในฐานะหัวหน้าชุดเฉพาะกิจกองอาสารักษาดินแดนท่องเที่ยว (หน.ฉก.อส.ท่องเที่ยว) ควบคุม และสั่งการในการปฏิบัติหน้าที่ พร้อมทั้งประสานการปฏิบัติกับเจ้าหน้าที่ตำรวจ และเจ้าหน้าที่ทหาร

๓.๓ เข้าระงับเหตุเมื่อเกิดเหตุการณ์ พร้อมทั้งรายงานให้หน่วยเหนือทราบทันที

๓.๔ รายงานการปฏิบัติหน้าที่ให้กับศูนย์ปฏิบัติการอำเภอทราบทุกครั้ง

/๔. จัดตั้งชุดเฉพาะกิจ...

๔. จัดตั้งชุดเฉพาะกิจอำนวยความสะดวกแก่นักท่องเที่ยว เพื่อเป็นหน่วยปฏิบัติการกิจเฝ้าระวัง/รับแจ้งเหตุและให้บริการข้อมูลแก่นักท่องเที่ยวในพื้นที่ โดยมีหน้าที่ดังนี้

๔.๑ ปฏิบัติหน้าที่อำนวยความสะดวกแก่นักท่องเที่ยว ด้วยการจัดตั้งจุดเฝ้าระวัง/รับแจ้งเหตุ และให้บริการข้อมูลในพื้นที่ล่อแหลมต่อการเกิดเหตุ โดยมีกำนัน ผู้ใหญ่บ้าน ผู้ช่วยผู้ใหญ่บ้าน สมาชิกกองอาสา รักษาดินแดนประเภทรายอง อาสาสมัครป้องกันภัยฝ่ายพลเรือน และกลุ่มพลังมวลชน ปฏิบัติหน้าที่ประจำจุดตรวจตลอด ๒๔ ชั่วโมง แบ่งเป็น ๔ ชุด (ชุดละ ๙ - ๑๒ นาย) ปฏิบัติหน้าที่ชุดละ ๘ ชั่วโมง

๔.๒ ปลัดอำเภอที่ได้รับมอบหมาย ควบคุม กำกับดูแล และสั่งการในการปฏิบัติหน้าที่พร้อมทั้งประสานการปฏิบัติกับเจ้าหน้าที่ตำรวจ และเจ้าหน้าที่ทหาร

๔.๓ รายงานการปฏิบัติหน้าที่ให้กับศูนย์ปฏิบัติการอำเภอทราบทุกครั้ง

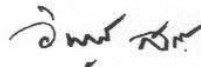
๕. แต่งเครื่องแบบของต้นสังกัดในการปฏิบัติหน้าที่ พร้อมทั้งให้เข้มงวดวินัยในการใช้อาวุธ โดยให้กำลังพลใช้เพียงกระบองในขณะปฏิบัติหน้าที่ ยกเว้นหัวหน้าชุดเฉพาะกิจกองอาสา รักษาดินแดนท่องเที่ยว (หน.ฉก.อส.ท่องเที่ยว) สามารถพกพาอาวุธในขณะปฏิบัติหน้าที่ได้

๖. ขอรับการสนับสนุนงบประมาณ เครื่องมือ วัสดุ อุปกรณ์จากองค์กรปกครองส่วนท้องถิ่น หรือส่วนราชการอื่นในพื้นที่ เช่น กระบอง เสื้อสะท้อนแสงในการปฏิบัติหน้าที่เวลากลางคืน หรือสิ่งอุปกรณ์อื่น ๆ ในการปฏิบัติหน้าที่ตามความจำเป็นและเหมาะสม

จึงเรียนมาเพื่อพิจารณาดำเนินการต่อไป

ขอแสดงความนับถือ

นายกองเอก



(วิบูลย์ สงวนพงศ์)

ผู้ช่วยผู้บัญชาการกองอาสา รักษาดินแดน ปฏิบัติราชการแทน

ผู้บัญชาการกองอาสา รักษาดินแดน

ฝ่ายอำนวยการ ฯ

กองยุทธการ

โทร. ๐ ๒๒๗๙ ๘๘๑๖

โทรสาร ๐ ๒๒๗๘ ๑๐๐๘ ต่อ ๓๑๙

พิชญเวช/งานยุทธการ

แบบรายงานผลการปฏิบัติหน้าที่รักษาความปลอดภัยและอำนวยความสะดวกแก่นักท่องเที่ยว  
ประจำเดือน ..... พ.ศ. ....  
ศูนย์ปฏิบัติการจังหวัด.....

ที่	สถานที่ท่องเที่ยวสำคัญ	ตั้งอยู่ที่ อำเภอ	ผลการปฏิบัติหน้าที่	ปัญหา อุปสรรค และความต้องการ
			เช่น ๑. การจัดทำสิ่งออกปฏิบัติหน้าที่	
			๑.๑ นำกำลังพล ผก.อส.ท่องเที่ยว ออกปฏิบัติหน้าที่ลาดตระเวนด้วย (ชุดเดินเท้า/รถจักรยาน หรือชุดรถจักรยานยนต์ ณ (สถานที่) จำนวน.....ครั้ง	
			๑.๒ เจ้าหน้าที่ออกปฏิบัติหน้าที่ประจำจุดเฝ้าระวัง/รับแจ้งเหตุและบริการข้อมูล ณ (สถานที่) จำนวน.....นาย	
			๒. ผลการปฏิบัติ	
			๒.๑ การลาดตระเวน มีเหตุการณ์อะไรบ้าง	
			๒.๒ การอำนวยความสะดวก มีนักท่องเที่ยวมาติดต่อและร้องเรียนกี่ราย	

ตรวจถูกต้อง

(ยศ)

ผู้รายงาน

(.....)

ผู้บังคับศูนย์ปฏิบัติการจังหวัด.....

หมายเหตุ

รายงานข้อมูลเบื้องต้นทางช่องทาง ดังนี้

๑. ทางไปรษณีย์อิเล็กทรอนิกส์ PITCHAVATE@GMAIL.COM /๒. โทรศัพท์ ๐ ๒๒๗๘ ๑๐๐๘ ต่อ ๓๑๙



ชุดที่      ของ ๔๙ ชุด  
หน้าที่ ๑ ของ ๘ หน้า

กองบัญชาการกองอาสารักษาดินแดน  
ถนนพหลโยธิน เขตพญาไท กทม. ๑๐๔๐๐

๑๕ ตุลาคม ๒๕๕๗

**แผนยุทธการสั่งใช้กำลังพลปฏิบัติการรักษาดินแดนและอำนวยความสะดวกแก่นักท่องเที่ยว**

อ้างถึง ๑. พระราชบัญญัติกองอาสารักษาดินแดน พ.ศ. ๒๔๙๗

๒. แผนยุทธการสั่งใช้สมาชิกกองอาสารักษาดินแดน ปฏิบัติภารกิจประจำปีงบประมาณ พ.ศ. ๒๕๕๘

๓. นโยบายรัฐบาล

๔. นโยบายกระทรวงมหาดไทย

**๑. สถานการณ์ทั่วไป**

๑) การท่องเที่ยวแห่งประเทศไทยระบุว่านักท่องเที่ยวต่างชาติที่เดินทางมาท่องเที่ยวในประเทศไทยระหว่างเดือนมกราคม - พฤษภาคม พ.ศ. ๒๕๕๗ มีจำนวน ๑๐,๓๕๗,๓๘๘ คน ซึ่งการท่องเที่ยวแห่งประเทศไทยระบุว่า ๕๕ % ของนักท่องเที่ยวมาจากภูมิภาค เอเชีย-แปซิฟิก ได้แก่ ญี่ปุ่น มาเลเซีย เป็นส่วนใหญ่ ส่วนนักท่องเที่ยวชาวตะวันตกส่วนใหญ่มาจาก สหราชอาณาจักร ออสเตรเลีย เยอรมนี สหรัฐอเมริกา และสแกนดิเนเวีย

๒) นักท่องเที่ยวชาวเอเชียส่วนใหญ่จะนิยมท่องเที่ยวในพื้นที่กรุงเทพมหานคร โบราณสถาน สถานที่ท่องเที่ยวทางธรรมชาติและวัฒนธรรมในปริมณฑล ส่วนนักท่องเที่ยวชาวตะวันตกจะไม่มาเพียงแค่กรุงเทพมหานครและบริเวณใกล้เคียงเท่านั้น แต่จะเดินทางไปยังชายหาดและหมู่เกาะต่างๆทางจังหวัดภาคตะวันออก ภาคตะวันตก ภาคใต้ ได้แก่ ชลบุรี ระยอง ตราด เพชรบุรี ประจวบคีรีขันธ์ พังงา กระบี่ สุราษฎร์ธานี ภูเก็ต สงขลา และสตูล ส่วนจังหวัดทางภาคเหนือ ได้แก่ เชียงใหม่ เชียงราย และแม่ฮ่องสอน เป็นพื้นที่หลักในการเดินป่าและผจญภัยบนหมู่บ้านชาวเขา

**๒. สถานการณ์เฉพาะ**

ในช่วงสามทศวรรษที่ผ่านมาอุตสาหกรรมการท่องเที่ยวของประเทศไทยได้เจริญเติบโตอย่างรวดเร็ว มีนักท่องเที่ยวต่างชาติเพิ่มขึ้นทุกปีสร้างรายได้ให้ประเทศเป็นจำนวนมาก ในขณะเดียวกันอาชญากรรมและการเอารัดเอาเปรียบนักท่องเที่ยวก็เพิ่มขึ้นมาเป็นเงาตามตัว เช่น เหตุฆาตกรรมสะเทือนขวัญ นางสาวฮันนาห์ วิธเธริดจ์ (Miss Hannah Witheridge) ชาวอังกฤษ วัย ๒๓ ปี และนายเดวิด มิลเลอร์ (Mister David Miller) ชาวอังกฤษ วัย ๒๔ ปี ที่เดินทางมาท่องเที่ยวเกาะเต่า อำเภอเกาะพะงัน จังหวัดสุราษฎร์ธานี ประกอบกับมีรายงานการทำร้ายนักท่องเที่ยวต่างชาติในส่วนอื่นๆ ของประเทศไทย อาทิ เชียงใหม่ พัทลุง และกระบี่ เช่น นักท่องเที่ยวชาวอเมริกันถูกทำร้ายจนเสียชีวิต และบุตรชายได้รับบาดเจ็บที่สถานบริการจังหวัดกระบี่ ในเดือนกรกฎาคม ๒๕๕๖

/๓. การกิจ...

**แผนยุทธการสั่งใช้กำลังพลปฏิบัติการรักษาความปลอดภัยและอำนวยความสะดวกแก่นักท่องเที่ยว**

**๓. การกิจ**

๓.๑ จัดกำลังพล เจ้าหน้าที่ฝ่ายปกครองและกำลังประจำถิ่น รวมทั้งกลุ่มพลังมวลชนในพื้นที่ ปฏิบัติหน้าที่ รักษาความปลอดภัยและอำนวยความสะดวกแก่นักท่องเที่ยว

๓.๒ พื้นที่ท่องเที่ยวเป้าหมายเป็นแหล่งท่องเที่ยวประเภทชายหาด เกาะ ป่าและภูเขา ที่นักท่องเที่ยว นิยมเดินทางไปท่องเที่ยวในพื้นที่ ๑๔ จังหวัด ได้แก่ ชลบุรี ระยอง ตราด เพชรบุรี ประจวบคีรีขันธ์ พังงา กระบี่ สุราษฎร์ธานี ภูเก็ต สงขลา สตูล เชียงใหม่ เชียงราย และแม่ฮ่องสอน

**๔. ฝ่ายเรา**

๑) กำลังพล สังกัดกองบังคับการกองอาสารักษาดินแดนจังหวัดเป้าหมาย จำนวน ๑๔ กองบังคับการ ได้แก่ ชลบุรี ระยอง ตราด เพชรบุรี ประจวบคีรีขันธ์ พังงา กระบี่ สุราษฎร์ธานี ภูเก็ต สงขลา สตูล เชียงใหม่ เชียงราย และแม่ฮ่องสอน

๒) เจ้าหน้าที่ฝ่ายปกครอง (กำนัน ผู้ใหญ่บ้าน และผู้ช่วยผู้ใหญ่บ้าน)

๓) สมาชิกกองอาสารักษาดินแดนประเภทสำรอง

๔) อาสาสมัครป้องกันภัยฝ่ายพลเรือน (โดยการประสาน)

๕) กลุ่มพลังมวลชน (โดยการประสาน)

๖) หน่วยตำรวจ (โดยการประสาน)

๗) หน่วยทหาร (โดยการประสาน)

**๕. การปฏิบัติ**

**ก. แนวคิดในการปฏิบัติ**

๑) จัดตั้งศูนย์ปฏิบัติการจังหวัด (ศปก.จ.) เพื่อเป็นหน่วยบูรณาการในการบังคับบัญชาและประสาน การสั่งใช้กำลังในพื้นที่จังหวัด ปฏิบัติภารกิจต่างๆ ตามนโยบายของรัฐบาลและกระทรวงมหาดไทย

๒) จัดตั้งศูนย์ปฏิบัติการอำเภอ (ศปก.อ.) เพื่อเป็นหน่วยบูรณาการในการอำนวยความสะดวกและสั่งใช้กำลัง ในพื้นที่อำเภอ ปฏิบัติภารกิจต่างๆ ตามนโยบายของรัฐบาล กระทรวงมหาดไทยและจังหวัด

๓) จัดตั้งชุดเฉพาะกิจกองอาสารักษาดินแดนท่องเที่ยว (ฉก.อส.ท่องเที่ยว) เพื่อเป็นหน่วยปฏิบัติการ รักษาความปลอดภัยแก่นักท่องเที่ยวในพื้นที่

๔) จัดตั้งชุดเฉพาะกิจอำนวยความสะดวกแก่นักท่องเที่ยว เพื่อเป็นหน่วยปฏิบัติการกิจเฝ้าระวัง/ รับแจ้งเหตุและให้บริการข้อมูลแก่นักท่องเที่ยวในพื้นที่

/ข. หน้าที่การปฏิบัติ...

แผนยุทธการสั่งใช้กำลังพลปฏิบัติการกิจรักษาความปลอดภัยและอำนวยความสะดวกแก่นักท่องเที่ยว

ข. หน้าที่การปฏิบัติ

๑) ศูนย์ปฏิบัติการจังหวัด (ศปก.จ.)

ก) บังคับบัญชา และประสานการปฏิบัติ พร้อมทั้งสนับสนุนกำลังพล สังกัด กองร้อยบังคับการ และบริการ/กองร้อยอาสารักษาดินแดนจังหวัด ให้กับศูนย์ปฏิบัติการอำเภอ

ข) หัวหน้าฝ่ายอำนวยการ กองบังคับการกองอาสารักษาดินแดนจังหวัด (ปลัดจังหวัด) ในฐานะผู้บังคับศูนย์ปฏิบัติการจังหวัด (ผบ.ศปก.จ.) ประสานการปฏิบัติกับกองบังคับการตำรวจภูธรจังหวัด หน่วยทหารระดับกรม และองค์กรปกครองส่วนท้องถิ่น (ตามหนังสือกรมส่งเสริมการปกครองท้องถิ่น ด่วนที่สุด ที่ มท ๐๘๐๔.๕/ว ๑๖๓๔ ลงวันที่ ๒๒ กันยายน ๒๕๕๗ เรื่อง มาตรการในการรักษาความปลอดภัยนักท่องเที่ยว) เพื่อสนับสนุนการปฏิบัติการกิจ ให้กับศูนย์ปฏิบัติการอำเภอ

ค) รายงานสถานการณ์ให้หน่วยเหนือทราบทันที เมื่อมีเหตุการณ์เกิดขึ้น

ง) รายงานผลการปฏิบัติการกิจการรักษาความปลอดภัยและอำนวยความสะดวกแก่นักท่องเที่ยว ให้ฝ่ายอำนวยการ กองบัญชาการกองอาสารักษาดินแดนทราบ ทุกวันที่ ๑๐ ของทุกเดือน

๒) ศูนย์ปฏิบัติการอำเภอ (ศปก.อ.)

ก) อำนวยการและสั่งการ ในการปฏิบัติการกิจรักษาความปลอดภัยและอำนวยความสะดวก แก่นักท่องเที่ยวในพื้นที่อำเภอ

ข) ผู้บังคับกองร้อยอาสารักษาดินแดนอำเภอ (นายอำเภอ) ในฐานะผู้บังคับศูนย์ปฏิบัติการอำเภอ (ผบ.ศปก.อ.) ประสานการปฏิบัติกับหน่วยตำรวจในพื้นที่ (สถานีตำรวจภูธร/สถานีตำรวจท่องเที่ยว) หน่วยทหาร และองค์กรปกครองส่วนท้องถิ่น (ตามหนังสือกรมส่งเสริมการปกครองท้องถิ่น ด่วนที่สุด ที่ มท ๐๘๐๔.๕/ว ๑๖๓๔ ลงวันที่ ๒๒ กันยายน ๒๕๕๗ เรื่อง มาตรการในการรักษาความปลอดภัยนักท่องเที่ยว) เพื่อสนับสนุนการปฏิบัติการกิจ รักษาความปลอดภัยและอำนวยความสะดวกแก่นักท่องเที่ยว

ค) รายงานเหตุการณ์ให้หน่วยเหนือทราบทันที เมื่อมีเหตุการณ์เกิดขึ้น

ง) รายงานผลการปฏิบัติการกิจการรักษาความปลอดภัยและอำนวยความสะดวกแก่นักท่องเที่ยว ให้ศูนย์ปฏิบัติการจังหวัดทราบ ทุกสัปดาห์

๓) ชุดเฉพาะกิจกองอาสารักษาดินแดนท่องเที่ยว (ฉก.อส.ท่องเที่ยว)

ก) ปฏิบัติหน้าที่รักษาความปลอดภัยแก่นักท่องเที่ยว ด้วยการจัดชุดลาดตระเวนในพื้นที่ ล่อแหลมต่อการเกิดเหตุ (ชุดลาดตระเวนเดินเท้า/รถจักรยาน หรือชุดลาดตระเวนรถจักรยานยนต์ จำนวน ๑ - ๓ ชุด/ชุดละ ๒ - ๓ นาย ปฏิบัติหน้าที่ช่วงเวลากลางวัน) อย่างน้อย ๒ ครั้ง/สัปดาห์ โดยมีปลัดอำเภอเป็นหัวหน้าชุด และมีสมาชิกกองอาสารักษาดินแดน สังกัด กองร้อยอาสารักษาดินแดนอำเภอ จำนวน ๑๒ นาย เป็นประจำชุด

/ข) ปลัดอำเภอ...

แผนยุทธการส่งใช้กำลังพลปฏิบัติการรักษาคความปลอดภัยและอำนวยความสะดวกแก่นักท่องเที่ยว

ข) ปลัดอำเภอที่ได้รับมอบหมาย ในฐานะหัวหน้าชุดเฉพาะกิจกองอาสารักษาดินแดนท่องเที่ยว (หน.ฉก.อส.ท่องเที่ยว) ควบคุม และสั่งการในการปฏิบัติหน้าที่ พร้อมทั้งประสานการปฏิบัติกับเจ้าหน้าที่ตำรวจ และเจ้าหน้าที่ทหาร

ค) เข้าระงับเหตุเมื่อเกิดเหตุการณ์ พร้อมทั้งรายงานให้หน่วยเหนือทราบทันที

ง) รายงานการปฏิบัติหน้าที่ให้กับศูนย์ปฏิบัติการอำเภอทราบ ทุกครั้ง

๔) ชุดเฉพาะกิจอำนวยความสะดวกแก่นักท่องเที่ยว

ก) ปฏิบัติหน้าที่อำนวยความสะดวกแก่นักท่องเที่ยว ด้วยการจัดตั้งจุดเฝ้าระวัง/รับแจ้งเหตุ และให้บริการข้อมูลในพื้นที่ล่อแหลมต่อการเกิดเหตุ โดยมีกำนัน ผู้ใหญ่บ้าน ผู้ช่วยผู้ใหญ่บ้าน สมาชิกกองอาสารักษาดินแดนประจำท้องที่ อาสาสมัครป้องกันภัยฝ่ายพลเรือนและกลุ่มพลังมวลชน ปฏิบัติหน้าที่ประจำจุดตรวจตลอด ๒๔ ชั่วโมง แบ่งเป็น ๔ ชุด (ชุดละ ๔ - ๑๒ นาย) ปฏิบัติหน้าที่ชุดละ ๘ ชั่วโมง

ข) ปลัดอำเภอที่ได้รับมอบหมาย ควบคุม กำกับดูแล และสั่งการในการปฏิบัติหน้าที่ พร้อมทั้งประสานการปฏิบัติกับเจ้าหน้าที่ตำรวจ และเจ้าหน้าที่ทหาร

ค) รายงานการปฏิบัติหน้าที่ให้กับศูนย์ปฏิบัติการอำเภอทราบ ทุกครั้ง

#### ค. คำแนะนำในการปฏิบัติ

๑) ปฏิบัติหน้าที่ตามหลักกฎหมายโดยเคร่งครัด

๒) การปฏิบัติต้องไม่ส่งผลกระทบต่อสิทธิของประชาชนตามกฎหมาย

๓) แต่งเครื่องแบบของต้นสังกัดในการปฏิบัติหน้าที่

๔) เข้มงวดวินัยในการใช้อาวุธ โดยให้กำลังพลใช้เพียงกระบอกในขณะที่ปฏิบัติหน้าที่ ยกเว้นหัวหน้าชุดเฉพาะกิจกองอาสารักษาดินแดนท่องเที่ยว (หน.ฉก.อส.ท่องเที่ยว) สามารถพกพาอาวุธในขณะที่ปฏิบัติหน้าที่ได้

#### ๖. ธุรการและส่งกำลังบำรุง

ก. ธุรการ ตามสายงานปกติ

ข. การส่งกำลังบำรุง

๑) ใช้งบประมาณของกระทรวงมหาดไทย และกรมการปกครอง

๒) ขอรับการสนับสนุนงบประมาณ เครื่องมือ วัสดุ อุปกรณ์จากองค์กรปกครองส่วนท้องถิ่น (ตามหนังสือกรมส่งเสริมการปกครองท้องถิ่น ด่วนที่สุด ที่ มท ๐๘๐๔.๕/ว ๑๖๓๔ ลงวันที่ ๒๒ กันยายน ๒๕๕๗ เรื่อง มาตรการในการรักษาความปลอดภัยนักท่องเที่ยว) หรือส่วนราชการอื่นในพื้นที่ เช่น กระจก เสื่อสะท้อนแสง ในการปฏิบัติหน้าที่เวลากลางคืน หรือสิ่งอุปกรณ์อื่นๆ ในการปฏิบัติหน้าที่ตามความจำเป็นและเหมาะสม

/๗. การบังคับบัญชา...



ชุดที่      ของ ๔๔ ชุด  
หน้าที่ ๕ ของ ๘ หน้า

แผนยุทธการสั่งใช้กำลังพลปฏิบัติการกิจรักษาความปลอดภัยและอำนวยความสะดวกแก่นักท่องเที่ยว

---

๗. การบังคับบัญชาและการติดต่อสื่อสาร

ก. การบังคับบัญชา : ตามสายงานปกติ

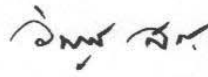
ข. การสื่อสาร : ใช้วิทยุสื่อสารในข่ายกรมการปกครองตามสายงานปกติ

๘. ผนวก      ก. การจัดเฉพาะกิจ

ข. การจัดเฉพาะกิจระดับอำเภอ

ค. การแจกจ่าย

นายกองเอก



(วิบูลย์ สงวนพงศ์)

ผู้ช่วยผู้บัญชาการกองอาสารักษาดินแดน ปฏิบัติราชการแทน

ผู้บัญชาการกองอาสารักษาดินแดน

เป็นคู่ฉบับ

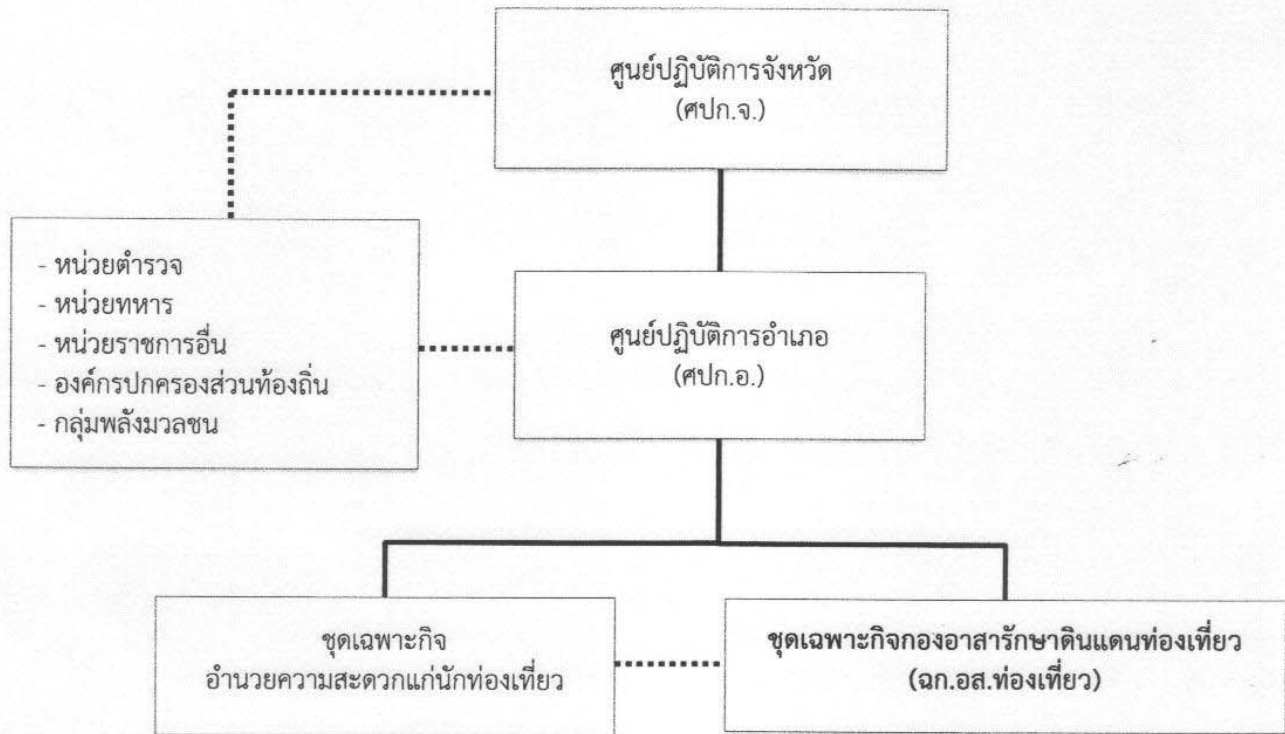
นายกองเอก



(กฤษฎา บุญราช)

หัวหน้าฝ่ายอำนวยการ กองบัญชาการกองอาสารักษาดินแดน

ผนวก ก. (การจัดเฉพาะกิจ) ประกอบแผนยุทธการสั่งใช้กำลังพลปฏิบัติการรักษาความปลอดภัย  
และอำนวยความสะดวกแก่นักท่องเที่ยว



เป็นคู่ฉบับ

นายกองเอก

(กฤษฎา บุญราช)

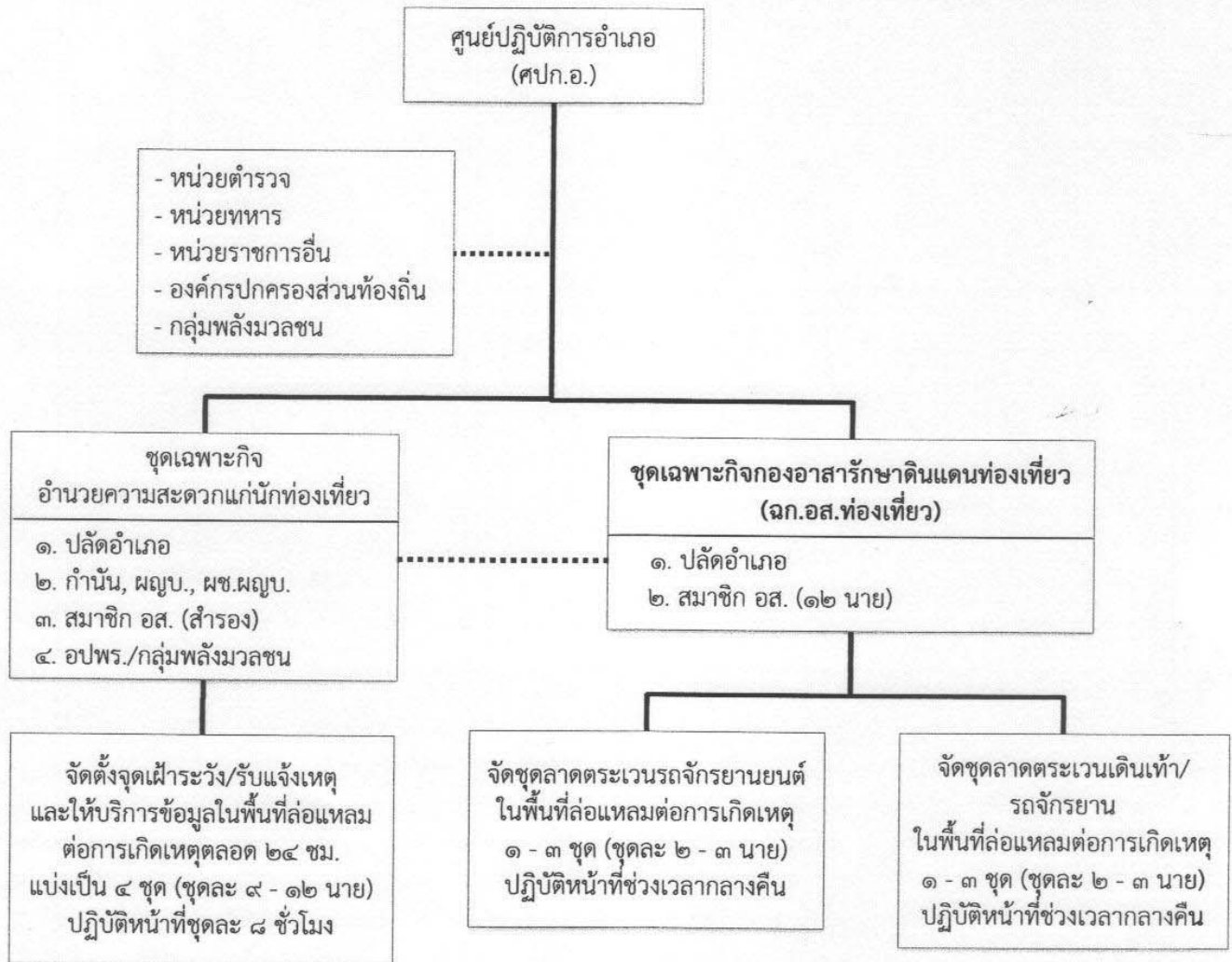
หัวหน้าฝ่ายอำนวยการ กองบัญชาการกองอาสารักษาดินแดน

หมายเหตุ

— สายบังคับบัญชา

----- สายประสานงาน

ผนวก ข. (การจัดเฉพาะกิจระดับอำเภอ) ประกอบแผนยุทธการสั่งใช้กำลังพลปฏิบัติการรักษาความปลอดภัย  
และอำนวยความสะดวกแก่นักท่องเที่ยว



เป็นคู่ฉบับ



นายกองเอก

(กฤษฎา บุญราช)

หัวหน้าฝ่ายอำนวยการ กองบัญชาการกองอาสารักษาดินแดน

หมายเหตุ

————— สายบังคับบัญชา

----- สายประสานงาน