



คำสั่งกองบัญชาการกองอาสารักษาดินแดน

ที่ ๕/๒๕๓๑

เรื่อง แต่งตั้งผู้บังคับบัญชาในกองบังคับการกองอาสารักษาดินแดนจังหวัด

เพื่อให้การดำรงตำแหน่งของผู้บังคับบัญชาในกองบังคับการกองอาสารักษาดินแดนจังหวัดเป็นไปอย่างต่อเนื่อง สะดวกและรวดเร็ว สำหรับการปฏิบัติงานในสายงานกองบัญชาการกองอาสารักษาดินแดน

อาศัยอำนาจตามความในกฎกระทรวง ฉบับที่ ๒ (พ.ศ. ๒๕๔๗) ออกตามความในพระราชบัญญัติกองอาสารักษาดินแดน พ.ศ. ๒๕๔๗ ข้อ ๗ และคำสั่งกองบัญชาการกองอาสารักษาดินแดนที่ ๑๗/๒๕๓๐ ลงวันที่ ๑๔ ตุลาคม ๒๕๓๐ ข้อ ๒๑.๒.๑ จึงแต่งตั้งให้ผู้ดำรงตำแหน่งต่อไปนี้ปฏิบัติงานในกองบังคับการกองอาสารักษาดินแดนจังหวัด คือ

๑. ผู้ว่าราชการจังหวัด ดำรงตำแหน่งผู้บังคับการกองอาสารักษาดินแดนจังหวัด
 ๒. รองผู้ว่าราชการจังหวัด ดำรงตำแหน่งรองผู้บังคับการกองอาสารักษาดินแดนจังหวัด
 ๓. ปลัดจังหวัด ดำรงตำแหน่งผู้ช่วยผู้บังคับการกองอาสารักษาดินแดนจังหวัด และหัวหน้าฝ่ายอำนวยการ กองบังคับการกองอาสารักษาดินแดนจังหวัด
 ๔. ผู้กำกับการตำรวจภูธรจังหวัด ดำรงตำแหน่งผู้ช่วยผู้บังคับการกองอาสารักษาดินแดนจังหวัด
- ทั้งนี้ ตั้งแต่วันที่ ๑๔ ตุลาคม ๒๕๓๐ เป็นต้นไป

สั่ง ณ วันที่ ๓ มีนาคม พ.ศ. ๒๕๓๑

นายกองใหญ่

(ประจวบ สุนทรากร)

ผู้บัญชาการกองอาสารักษาดินแดน



คำสั่งกองบัญชาการกองอาสารักษาดินแดน

ที่ ๑/๒๕๓๙


เรื่อง การทดสอบสมรรถภาพสมาชิกกองอาสารักษาดินแดนประจำปี

เพื่อปฏิบัติตามพระราชบัญญัติกองอาสารักษาดินแดน พ.ศ. ๒๕๔๗ มาตรา ๑๒ ที่กำหนดคุณสมบัติของสมาชิกกองอาสารักษาดินแดน ต้องมีร่างกายสมบูรณ์ แข็งแรง สมควรแก่การเป็นสมาชิกกองอาสารักษาดินแดน และข้อบังคับที่ ๔ เรื่องกำหนดวิธีการให้ออกจากสมาชิกกองอาสารักษาดินแดน พ.ศ. ๒๕๔๘ จึงกำหนดให้มีการทดสอบสมรรถภาพสมาชิกกองอาสารักษาดินแดนประเภทประจำกองที่สั่งใช้ปฏิบัติภารกิจทุกคน เพื่อเสริมสมรรถภาพร่างกายให้มีความสมบูรณ์ แข็งแรง ตลอดจนเพิ่มประสิทธิภาพในการปฏิบัติหน้าที่ให้เกิดประโยชน์กับทางราชการ

ดังนั้น เพื่อให้การดำเนินการทดสอบสมรรถภาพสมาชิกกองอาสารักษาดินแดนประจำปีเป็นไปด้วยความเรียบร้อยและปฏิบัติไปในแนวทางเดียวกัน จึงให้ยกเลิกคำสั่งกองบัญชาการกองอาสารักษาดินแดนที่ ๑๒/๒๕๓๔ ลงวันที่ ๒๙ มีนาคม ๒๕๓๔ เรื่องการทดสอบสมรรถภาพสมาชิกกองอาสารักษาดินแดนประจำปี โดยถือปฏิบัติตามคำสั่งนี้แทน และให้กองบังคับการกองอาสารักษาดินแดนจังหวัดทดสอบสมรรถภาพสมาชิกกองอาสารักษาดินแดนประจำปี ตามหลักเกณฑ์และวิธีการทดสอบสมรรถภาพที่กำหนดใน ผนวก ก. และ ผนวก ข. แนบท้ายคำสั่งนี้

ทั้งนี้ ตั้งแต่บัดนี้เป็นต้นไป

สั่ง ณ วันที่ ๔ มกราคม ๒๕๓๙

นายกองใหญ่ 

(นายบรรหาร ศิลปอาชา)

ผู้บัญชาการกองอาสารักษาดินแดน

ผนวก ก. การทดสอบสมรรถภาพสมาชิกกองอาสารักษาดินแดนประจำปี

(ประกอบคำสั่ง บก.อส.ที่ ๑/๒๕๓๙ ลงวันที่ ๔ มกราคม ๒๕๓๙)

๑. หลักเกณฑ์และวิธีการทดสอบสมรรถภาพ

สมาชิกกองอาสารักษาดินแดนที่เข้ารับการทดสอบสมรรถภาพประจำปี จะต้องทดสอบดังนี้

๑.๑ การทดสอบความพร้อมเพรียงและความเข้มแข็งของกำลังพล (อนุผนวก ๑.)

๑.๑.๑ การทดสอบบุคคลท่ามือเปล่า

๑.๑.๒ การทดสอบบุคคลท่าประกอบอาวุธ

๑.๒ การทดสอบสมรรถภาพร่างกาย (อนุผนวก ๒.)

๑.๒.๑ ท่าดันพื้น

๑.๒.๒ ท่าลูกนั่ง

๑.๒.๓ วิ่ง ๒ กม. หรือ เดิน ๓ กม.

๒. การดำเนินการทดสอบ

๒.๑ สมาชิกกองอาสารักษาดินแดนประเภทประจำกองที่สั่งใช้ปฏิบัติการกิจทุกคนต้องผ่านการทดสอบ สมรรถภาพ โดยแบ่งระยะเวลาการทดสอบออกเป็น ๓ ครั้ง คือ

๒.๑.๑ ครั้งที่ ๑ ทดสอบสมรรถภาพสมาชิกกองอาสารักษาดินแดนโดยกำหนดการทดสอบในสัปดาห์แรกของเดือนมิถุนายน เป็นประจำทุกปี หากสมาชิกกองอาสารักษาดินแดนผู้ใดไม่ผ่านการทดสอบในครั้งที่ ๑ จะไม่ได้รับการพิจารณาเพิ่มค่าตอบแทน ประจำปี เกินกว่า ๑ ชั้น

๒.๑.๒ ครั้งที่ ๒ ทดสอบสมรรถภาพสมาชิกกองอาสารักษาดินแดนที่ไม่ผ่านการทดสอบครั้งที่ ๑ ภายใน ๑๕ วัน นับแต่วันทดสอบสมรรถภาพครั้งที่ ๑ หากสมาชิกกองอาสารักษาดินแดนผู้ใดไม่ผ่านการทดสอบในครั้งที่ ๒ ให้พิจารณาไม่เพิ่มค่าตอบแทน ประจำปี

๒.๑.๓ ครั้งที่ ๓ ทดสอบสมรรถภาพสมาชิกกองอาสารักษาดินแดน ที่ไม่ผ่านการทดสอบครั้งที่ ๒ ภายใน ๗ วัน นับแต่วันทดสอบสมรรถภาพครั้งที่ ๒ หากสมาชิกกองอาสารักษาดินแดนผู้ใดไม่ผ่านการทดสอบในครั้งที่ ๓ ให้ดำเนินการให้ออก ตามข้อบังคับที่ ๔ เรื่อง กำหนดวิธีการให้ออกจากสมาชิกกองอาสารักษาดินแดน พ.ศ. ๒๕๔๔ ข้อ ๑ (๓)

๓. หลักเกณฑ์พิจารณาที่ถือว่า “ผ่าน” การทดสอบสมรรถภาพร่างกาย

๓.๑ ทดสอบสมรรถภาพสมาชิกกองอาสารักษาดินแดนตามเกณฑ์ช่วงอายุ (ผนวก ข.) ให้ถือการปฏิบัติในท่าดันพื้น, ลูกนั่ง, วิ่ง ๒ กม. หรือ เดิน ๓ กม. ต้องปฏิบัติตามเกณฑ์ได้ทั้ง ๓ รายการ จึงจะถือว่า “ผ่าน” การทดสอบ

๓.๒ สมาชิกกองอาสารักษาดินแดนที่ทดสอบไม่ได้ตามเกณฑ์ช่วงอายุอย่างใดอย่างหนึ่งรวมทั้งผู้ที่ขาดการทดสอบ ถือว่า “ไม่ผ่าน” การทดสอบ ให้ดำเนินการทดสอบตามข้อ ๒.๑.๒ หรือ ๒.๑.๓ ต่อไป

๓.๓ สมาชิกกองอาสารักษาดินแดนที่ป่วยมีใบรับรองแพทย์ หรือมีสาเหตุจำเป็นอย่างอื่น ๆ ที่ไม่สามารถทดสอบสมรรถภาพตามระยะเวลาที่กำหนดได้ให้เลื่อนการทดสอบไป และทำการทดสอบภายใน ๓๐ วัน ภายหลังจากหายป่วยเป็นปกติ หรือสาเหตุความจำเป็นผ่านพ้นไปแล้ว โดยนำไปรับรองแพทย์ มาแสดงหรือชี้แจงถึงสาเหตุจำเป็น

๔. กำหนดเวลาทดสอบและการรายงานผลการทดสอบ

๔.๑ ให้กองบังคับการกองอาสารักษาดินแดนจังหวัด ทุกจังหวัดจัดทำแผนการทดสอบสมรรถภาพประจำปีส่งให้กองบัญชาการกองอาสารักษาดินแดน ภายในเดือนพฤษภาคม ของทุกปี

๔.๒ ให้กองบังคับการกองอาสารักษาดินแดนจังหวัดทุกจังหวัดดำเนินการทดสอบสมรรถภาพประจำปีภายในเดือนมิถุนายนของทุกปี

๔.๓ ให้กองบังคับการกองอาสารักษาดินแดนจังหวัดทุกจังหวัดรายงานผลการทดสอบสมรรถภาพให้กองบัญชาการกองอาสารักษาดินแดนทราบ เมื่อดำเนินการทดสอบสมรรถภาพประจำปีเสร็จเรียบร้อยแล้ว

อนุผนวก ๑ การทดสอบความพร้อมเพรียงและความเข้มแข็งของกำลังพล**๑. การทดสอบบุคคลท่ามือเปล่า ให้พิจารณาและกำหนดการทดสอบ ดังนี้**

๑.๑ ตรวจสอบความเรียบร้อยของเครื่องแต่งกาย ตั้งแต่ ทรงผม เสื้อผ้า และส่วนประกอบที่เป็นโลหะ, หนักร จะต้องขัดเงาและมัน

๑.๒ ทดสอบบุคคลท่ามือเปล่า ดังนี้

- ท่าตรง
- ท่าพัก (พักตามปกติ, พักตามระเบียบ, พักตามสบาย, พักแถว, เลิกแถว)
- ท่าหันอยู่กับที่ (ขวาหัน, ซ้ายหัน, กลับหลังหัน)
- ท่าเดิน (เดินสวนสนาม, เดินตามปกติ) หยุดและการนับ
- ท่าเคารพ (วันทยหัตถ์ตรงหน้า, ทางซ้าย, ทางขวา)
- ท่าถอดหมวก, สวมหมวก
- ท่าหมอบและลุก
- แถวชิด (แถวหน้ากระดาน, แถวตอน)

๒. การทดสอบบุคคลท่าประกอบอาวุธ

ทดสอบท่าต่าง ๆ เช่นเดียวกับ ข้อ ๑.๒ เพียงแต่ให้เพิ่มอาวุธมาประกอบ

๓. หลักเกณฑ์การพิจารณา

ให้พิจารณาจากผู้เข้ารับการทดสอบเป็นส่วนรวม โดยเน้นการปฏิบัติที่ถูกต้อง ความเข้มแข็งและความพร้อมเพรียง

อนุผนวก ๒ การทดสอบสมรรถภาพร่างกาย

๑. ทำดันพื้น

๑.๑ การปฏิบัติของผู้รับการทดสอบ

๑.๑.๑ ทำเริ่มต้น นอนคว่ำหน้า ขาชิดกัน ลำตัวตั้งแต่ศีรษะถึงปลายเท้าตรงเป็นแนวเดียวกัน ปลายเท้าชิดกันหรือห่างกันไม่เกิน ๓๐ ซม. ปักลงบนพื้นฝ่ามือทั้งสองวางคว่ำอยู่บนพื้นตรงแนวไหล่ ข้อศอกเหยียดตรง

๑.๑.๒ การปฏิบัติ จอแขน ลดตัวลงจนหน้าอกแตะพื้นหรือสัมผัสฝ่ามือหลังมือของกรรมการผู้ทดสอบแล้วดันพื้นกลับไปอยู่ในท่าเริ่มต้น ปฏิบัติให้ได้ตามเกณฑ์ที่กำหนดหรือมากกว่า ภายในเวลา ๒ นาที

๑.๒ การปฏิบัติของกรรมการผู้ทดสอบ

๑.๒.๑ นั่งลงข้าง ๆ ผู้รับการทดสอบ เอาฝ่ามือคว่ำลงกับพื้นตรงกับหน้าอกตอนล่างของผู้รับการทดสอบ เริ่มจับเวลาพร้อมกับผู้รับการทดสอบเริ่มปฏิบัติ

๑.๒.๒ แต่ละครั้งที่ผู้รับการทดสอบงอแขน ลดตัวลงจนกระทั่งหน้าอกสัมผัสฝ่ามือหลังมือของกรรมการผู้ทดสอบและดันตัวขึ้นอยู่ในท่าเริ่มต้นโดยถูกต้อง ให้นับ ๑ และนับต่อไปทุกครั้งที่ปฏิบัติถูกต้อง (ให้หยุดนับในครั้งที่ผู้รับการทดสอบปฏิบัติไม่ถูกต้อง) จนหมดเวลา ๒ นาที

๑.๒.๓ บันทึกจำนวนครั้งที่ผู้รับการทดสอบปฏิบัติได้โดยถูกต้อง ลงในแบบบันทึกผลการทดสอบ แล้วให้ผู้รับการทดสอบลงชื่อรับทราบและยืนยันผลการทดสอบด้วย

๑.๓ คำแนะนำการปฏิบัติ

๑.๓.๑ ทุกครั้งที่ผู้รับการทดสอบดันตัวขึ้น แขนทั้งสองต้องเหยียดตรง ร่างกายทั้งท่อนต้องตรงเป็นแนวเดียวกัน ไม่ให้ดันไหล่ขึ้นก่อนสะโพก หรือยกสะโพกขึ้นก่อนไหล่

๑.๓.๒ ทุกครั้งที่ผู้รับการทดสอบ งอแขน ลดตัวลง หน้าอกต้องสัมผัสฝ่ามือของกรรมการผู้ทดสอบ ท้อง ขาอ่อน หรือขา ต้องไม่สัมผัสพื้น

๑.๓.๓ ผู้รับการทดสอบจะหยุดพักได้โดยให้อยู่ในท่าเริ่มต้น แต่ยังจับเวลาต่อไป

๑.๓.๔ สำหรับผู้รับการทดสอบเพศหญิงหรือผู้ที่มีอายุเกิน ๔๕ ปีขึ้นไป อนุโลมให้ขาหย่อนหรือหัวเข่าแตะพื้นได้

๑.๓.๕ ผู้รับการทดสอบปฏิบัติได้ตามเกณฑ์และเวลาที่กำหนดถือว่าผ่านการทดสอบทำดันพื้น

๒. ทำลูกนั่ง

๒.๑ การปฏิบัติของผู้รับการทดสอบ

๒.๑.๑ ทำเริ่มต้น นอนหงาย งอเข่า ให้ขาท่อนบนและท่อนล่างทำมุม ๙๐ องศาที่

หัวเข้า เท้าวางราบกับพื้นชิดกันหรือห่างกันไม่เกิน ๓๐ ซม. นิ้วมือทั้งสองข้างประสานกันหลังศีรษะ (บริเวณท้ายทอย)

๒.๑.๒ การปฏิบัติ ยกลำตัวท่อนบนขึ้นจนลำตัวตรงได้ฉากกันกับพื้น แล้วเอนตัวลงนอนอยู่ในท่าเริ่มต้นปฏิบัติให้ได้ตามเกณฑ์ที่กำหนดหรือมากกว่าภายในเวลา ๒ นาที

๒.๒ การปฏิบัติของกรรมการผู้ทดสอบ

๒.๒.๑ นั่งคุกเข่าตรงเท้าของผู้รับการทดสอบ จับข้อเท้าของผู้รับการทดสอบลงกับพื้นให้แน่น เริ่มจับเวลา พร้อมกับผู้รับการทดสอบเริ่มปฏิบัติ

๒.๒.๒ แต่ละครั้งที่ผู้รับการทดสอบลุกขึ้นนั่งได้ถูกต้อง และกลับไปอยู่ในท่าเริ่มต้นให้นับ ๑ และนับต่อ ๆ ไปทุกครั้งที่ปฏิบัติถูกต้อง จนหมดเวลา ๒ นาที

๒.๒.๓ บันทึกจำนวนครั้งที่ผู้รับการทดสอบปฏิบัติได้ถูกต้อง ภายในเวลา ๒ นาทีลงในแบบบันทึกผลการทดสอบ และให้ผู้รับการทดสอบลงชื่อรับทราบ และยืนยันผลการทดสอบด้วย

๒.๓ คำแนะนำการปฏิบัติ

๒.๓.๑ ถ้าผู้รับการทดสอบมือหลุดจากศีรษะในการปฏิบัติครั้งใด หรือยกลำตัวท่อนบนขึ้นได้ไม่ถึงแนวตั้งฉากของพื้น ไม่ให้นับการปฏิบัติในครั้งนั้น

๒.๓.๒ ผู้รับการทดสอบ จะหยุดพักการปฏิบัติได้โดยให้อยู่ในท่านั่ง แต่ยังคงจับเวลาต่อไป

๒.๓.๓ สำหรับผู้รับการทดสอบเพศหญิงหรือผู้ที่มีอายุเกิน ๔๕ ปีขึ้นไป อนุญาตให้เหยียดแขนตรงขึ้นไปเหนือศีรษะได้

๒.๓.๔ ผู้รับการทดสอบปฏิบัติได้ตามเกณฑ์และเวลาที่กำหนดถือว่าผ่านการทดสอบท่าลูกนั่ง

๓. วิ่ง ๒ กม. หรือ เดิน ๓ กม.

๓.๑ การปฏิบัติของผู้รับการทดสอบ

๓.๑.๑ การวิ่ง เมื่อได้รับสัญญาณออกวิ่ง ให้ออกวิ่งจากจุดเริ่มต้นที่กำหนดไปจนครบระยะทาง ๒ กม. ระหว่างการวิ่งอาจเดินสลับบ้างก็ได้ และต้องใช้เวลาได้ตามเกณฑ์ที่กำหนด

๓.๑.๒ ผู้รับการทดสอบที่แพทย์ลงความเห็นให้เดินแทนวิ่ง ให้ทดสอบด้วยการเดิน ๓ กม. แทน และต้องใช้เวลาได้ตามเกณฑ์ที่กำหนด

๓.๒ การปฏิบัติของกรรมการผู้ทดสอบ

๓.๒.๑ กำหนดจุดเริ่มต้นและปลายทางของการวิ่งให้ได้ระยะทาง ๒ กม. หรือถ้าเป็นการเดินที่ระยะทาง ๓ กม.

๓.๒.๒ บันทึกเวลาที่ผู้รับการทดสอบใช้ในการวิ่งหรือเดินครบตามระยะทางที่กำหนด และให้ผู้รับการทดสอบลงชื่อรับทราบและยืนยันผลการทดสอบด้วย

๓.๓ คำแนะนำการปฏิบัติ

๓.๓.๑ ให้ผู้รับการทดสอบวิ่งหรือเดินทีละคนหรือหลายคนพร้อมกันก็ได้

๓.๓.๒ ผู้รับการทดสอบทำเวลาได้ตามเกณฑ์ที่กำหนดถือว่าผ่านการทดสอบวิ่ง ๒ กม. หรือ
เดิน ๓ กม.

ผนวก ข.

เกณฑ์การทดสอบสมรรถภาพร่างกาย

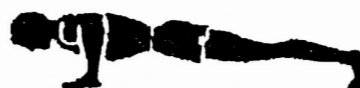
อายุ (ปี)	เพศ	ดันพื้น ครั้ง/๒ นาที	ลุกนั่ง ครั้ง/๒ นาที	วิ่ง ๒ กม./นาที/วินาที หรือเดิน ๓ กม./นาที/วินาที	
๕๒-๖๐	ชาย	๑๓	๒๑	๑๔.๔๕	๒๕.๑๐
	หญิง	๗	๑๗	๑๖.๕๐	๒๖.๓๐
๔๗-๕๑	ชาย	๑๗	๒๒	๑๔.๑๐	๒๔.๓๐
	หญิง	๗	๑๙	๑๖.๑๐	๒๕.๕๐
๔๒-๔๖	ชาย	๑๘	๒๔	๑๓.๓๕	๒๔.๑๐
	หญิง	๗	๒๒	๑๕.๔๕	๒๕.๓๐
๓๗-๔๑	ชาย	๒๒	๒๕	๑๓.๐๐	๒๓.๕๐
	หญิง	๘	๒๕	๑๕.๑๕	๒๕.๑๐
๓๒-๓๖	ชาย	๒๓	๒๘	๑๒.๒๕	๒๓.๓๐
	หญิง	๙	๒๕	๑๔.๒๕	๒๔.๕๐
๒๗-๓๑	ชาย	๒๘	๓๒	๑๑.๔๕	๒๓.๑๐
	หญิง	๑๐	๓๐	๑๓.๕๕	๒๔.๓๐
๒๒-๒๖	ชาย	๓๐	๓๗	๑๑.๒๕	๒๒.๕๐
	หญิง	๑๑	๓๕	๑๓.๒๕	๒๔.๑๐
๑๗-๒๑	ชาย	๓๒	๔๒	๑๑.๐๐	๒๒.๓๐
	หญิง	๑๓	๔๐	๑๓.๐๐	๒๓.๕๐

ภาพประกอบ การทดสอบสมรรถภาพร่างกายท่าดันพื้น

ท่า “ดันพื้น”



ท่าเริ่มต้น



งอแขนลดตัวลง

ท่า “ดันพื้น” (ลำตัวขึ้นถึงเข่า)



ท่าเริ่มต้น



งอแขนลดตัวลง

ภาพประกอบ การทดสอบสมรรถภาพร่างกายท่าลูกนั่ง

ท่า “ลูกนั่ง”



ท่าเริ่มต้น



ยกลำตัวท่อนบนขึ้น

ท่า “ลูกนั่ง (เหยียดแขน)”



ท่าเริ่มต้น



เหยียดแขนยกลำตัวท่อนบนขึ้น

ท่า “ลูกนั่ง (ยกเฉพาะศีรษะ ไหล่ หลัง)”



ไม่จำเป็นต้องมีคนจับ



ประสานหลังศีรษะหรือกอดอก



คำสั่งกองบัญชาการกองอาสารักษาดินแดน

ที่ ๙/๒๕๕๘

เรื่อง การทดสอบสมรรถภาพสมาชิกกองอาสารักษาดินแดนประจำปี

ตามคำสั่งกองบัญชาการกองอาสารักษาดินแดน ที่ ๑/๒๕๓๙ ลงวันที่ ๔ มกราคม ๒๕๓๙ เรื่อง การทดสอบสมรรถภาพสมาชิกกองอาสารักษาดินแดน กำหนดให้มีการทดสอบสมรรถภาพสมาชิกกองอาสารักษาดินแดนประเภทประจำกองที่สั่งใช้ปฏิบัติการทุกคน เพื่อเสริมสมรรถภาพร่างกายให้มีความสมบูรณ์ แข็งแรง ตลอดจนเพิ่มประสิทธิภาพในการปฏิบัติหน้าที่ให้เกิดประโยชน์กับทางราชการ โดยให้กองบังคับการกองอาสารักษาดินแดนจังหวัดทดสอบสมรรถภาพสมาชิกกองอาสารักษาดินแดนประจำปี ละ ๑ รอบ ๆ ละ ๓ ครั้ง ตามหลักเกณฑ์และวิธีการทดสอบสมรรถภาพที่กำหนดใน ผนวก ก. และผนวก ข. แนบท้ายคำสั่ง นั้น

เพื่อให้การดำเนินการทดสอบสมรรถภาพสมาชิกกองอาสารักษาดินแดนเป็นไปด้วยความเรียบร้อยและสอดคล้องกับการปรับปรุงระบบการเลื่อนขั้นเงินเดือนของสมาชิกกองอาสารักษาดินแดน จากเดิมเลื่อนขั้นปีละ ๑ ครั้ง เป็นเลื่อนขั้นปีละ ๒ ครั้ง จึงให้ทดสอบสมรรถภาพสมาชิกกองอาสารักษาดินแดนจากเดิมปีละ ๑ รอบ ๆ ละ ๓ ครั้ง เป็นปีละ ๒ รอบ ๆ ละ ๒ ครั้ง โดยยกเลิกข้อความตามผนวก ก. ข้อ ๒.๑ ข้อ ๒.๑.๑ ข้อ ๒.๑.๒ ข้อ ๒.๑.๓ ข้อ ๔.๑ ข้อ ๔.๒ และข้อ ๔.๓ ตามคำสั่งกองบัญชาการกองอาสารักษาดินแดน ที่ ๑/๒๕๓๙ ลงวันที่ ๔ มกราคม ๒๕๓๙ และให้ใช้ข้อความใหม่แทน ดังนี้

“๒. การดำเนินการทดสอบ

ข้อ ๒.๑ สมาชิกกองอาสารักษาดินแดนประเภทประจำกองที่สั่งใช้ปฏิบัติการทุกคนต้องผ่านการทดสอบสมรรถภาพ โดยแบ่งการทดสอบสมรรถภาพประจำปีออกเป็น ๒ รอบ คือ รอบที่ ๑ (๑ ตุลาคม-๓๑ มีนาคม) ให้ทดสอบในสัปดาห์แรกของเดือนมีนาคมของทุกปี และรอบที่ ๒ (๑ เมษายน - ๓๐ กันยายน) ให้ทดสอบในสัปดาห์แรกของเดือนกรกฎาคมของทุกปี

ข้อ ๒.๒ การทดสอบสมรรถภาพในแต่ละรอบตามข้อ ๒.๑ ให้กระทำเป็น ๒ ครั้งและให้นำผลการทดสอบในแต่ละครั้งมาดำเนินการแก่สมาชิกกองอาสารักษาดินแดน ดังนี้

ครั้งที่ ๑ หากผลการทดสอบสมรรถภาพของสมาชิกกองอาสารักษาดินแดนผู้ใดไม่ผ่านการทดสอบในครั้งที่ ๑ สมาชิกกองอาสารักษาดินแดนผู้นั้นจะไม่ได้รับการพิจารณาเพิ่มเงินค่าตอบแทนในรอบการขอเลื่อนขั้นเงินค่าตอบแทนนั้นๆ

ครั้งที่ ๒ สมาชิกกองอาสารักษาดินแดนผู้ที่ไม่ผ่านการทดสอบในครั้งที่ ๑ ให้ดำเนินการทดสอบใหม่ภายใน ๗ วัน นับแต่วันทดสอบสมรรถภาพครั้งที่ ๑ หากสมาชิกกองอาสารักษาดินแดนผู้นั้นยังไม่ผ่านการทดสอบในครั้งที่ ๒ นี้ก็ให้ดำเนินการให้ออก ตามข้อบังคับที่ ๔ เรื่อง กำหนดวิธีการให้ออกจากสมาชิกกองอาสารักษาดินแดน พ.ศ. ๒๕๔๘ ข้อ ๑ (๓) ทุกสายโดยไม่มีข้อยกเว้น

๕. กำหนดส่งแผนทดสอบและการรายงานผลการทดสอบ

ข้อ ๕.๑ ให้กองบังคับการกองอาสารักษาดินแดนจังหวัด ทุกกองบังคับการจัดทำแผนการทดสอบสมรรถภาพประจำปี ส่งให้กองบัญชาการกองอาสารักษาดินแดนภายในเดือนกุมภาพันธ์ของทุกปี

ข้อ ๕.๒ ให้กองบังคับการกองอาสารักษาดินแดนจังหวัด ทุกกองบังคับการ รายงานผลการดำเนินการทดสอบสมรรถภาพประจำปีของแต่ละรอบ ภายใน ๓๐ วัน นับแต่การทดสอบครั้งที่ ๒ สิ้นสุดลง” นอกจากนี้แก้ไขให้เป็นไปตามเดิม

ทั้งนี้ ตั้งแต่บัดนี้เป็นต้นไป

สั่ง ณ วันที่ ๑๘ กุมภาพันธ์ พ.ศ. ๒๕๔๘

นายกองใหญ่ 
(โศดิน พลกุล)

ผู้บัญชาการกองอาสารักษาดินแดน



คำสั่งกองบัญชาการกองอาสารักษาดินแดน

ที่ ๕๒/๒๕๓๔

เรื่อง มอบหมายการแต่งตั้งและถอดถอนการดำรงตำแหน่ง
ผู้บังคับกองร้อยอาสารักษาดินแดนจังหวัด

อาศัยอำนาจตามความในข้อ ๔ แห่งกฎกระทรวง ฉบับที่ ๒ (พ.ศ. ๒๔๙๗) ออกตามความ
ในพระราชบัญญัติกองอาสารักษาดินแดน พ.ศ. ๒๔๙๗ ผู้บัญชาการกองอาสารักษาดินแดนมอบหมาย
ให้ผู้ช่วยผู้บัญชาการกองอาสารักษาดินแดน แต่งตั้งผู้ที่เห็นสมควรดำรงตำแหน่งผู้บังคับกองร้อยอา
สารักษาดินแดนจังหวัด และให้มีอำนาจถอดถอนตำแหน่งดังกล่าวด้วย
ทั้งนี้ ตั้งแต่บัดนี้เป็นต้นไป

สั่ง ณ วันที่ ๑๓ พฤศจิกายน พ.ศ. ๒๕๓๔

นายกองใหญ่ 
(อิสระพงศ์ หนุนภักดี)

ผู้บัญชาการกองอาสารักษาดินแดน



คำสั่งกองบัญชาการกองอาสารักษาดินแดน

ที่ ๖/๒๕๓๘

เรื่อง แต่งตั้งเจ้าหน้าที่ในกองบัญชาการกองอาสารักษาดินแดน

เพื่อให้การปฏิบัติงานในกองบัญชาการกองอาสารักษาดินแดน ดำเนินไปด้วยความเรียบร้อย รวดเร็ว ต่อเนื่อง และมีประสิทธิภาพยิ่งขึ้น สอดคล้องกับการแบ่งส่วนราชการในปัจจุบัน อาศัยอำนาจตามความในกฎกระทรวง ฉบับที่ ๒ (พ.ศ. ๒๔๙๗) ข้อ ๗ ลงวันที่ ๒๑ มิถุนายน ๒๔๙๗ ออกตามความในพระราชบัญญัติกองอาสารักษาดินแดน พ.ศ. ๒๔๙๗ และคำสั่งกองบัญชาการกองอาสารักษาดินแดน ที่ ๑๗/๒๕๓๐ ลงวันที่ ๑๔ เดือน ตุลาคม พ.ศ. ๒๕๓๐ ข้อ ๒๑ จึงยกเลิกคำสั่งกองบัญชาการกองอาสารักษาดินแดนที่ ๑๕/๒๕๒๔ ลงวันที่ ๑๘ เดือน กรกฎาคม พ.ศ. ๒๕๒๔ และแต่งตั้งผู้ดำรงตำแหน่งต่อไปนี้ ดำรงตำแหน่ง ในกองบัญชาการกองอาสารักษาดินแดนโดยตำแหน่ง คือ

๑. อธิบดีกรมการปกครอง ดำรงตำแหน่ง หัวหน้าฝ่ายอำนวยการ กองบัญชาการกองอาสารักษาดินแดน

๒. รองอธิบดีกรมการปกครอง ดำรงตำแหน่ง รองหัวหน้าฝ่ายอำนวยการ กองบัญชาการกองอาสารักษาดินแดน

๓. ผู้อำนวยการสำนักอำนวยการอาสารักษาดินแดน กรมการปกครอง ดำรงตำแหน่งผู้ช่วยหัวหน้าฝ่ายอำนวยการ กองบัญชาการกองอาสารักษาดินแดน

ทั้งนี้ ตั้งแต่บัดนี้เป็นต้นไป

สั่ง ณ วันที่ ๑๕ เดือน กุมภาพันธ์ พ.ศ. ๒๕๓๘

ว่าที่นายกองใหญ่ 

(สนั่น ขจรประศาสน์)

ผู้บัญชาการกองอาสารักษาดินแดน



คำสั่งกองบัญชาการกองอาสารักษาดินแดน

ที่ ๑๓/๒๕๓๘

เรื่อง การกำหนดเครื่องแบบฝึก เครื่องประกอบเครื่องแบบฝึก และเครื่องแบบปกติ
เสื้อคอพับของผู้บังคับบัญชา เจ้าหน้าที่ และสมาชิกกองอาสารักษาดินแดน

ตามที่กองบัญชาการกองอาสารักษาดินแดน ได้กำหนดเครื่องแบบฝึกและเครื่องประกอบ
เครื่องแบบฝึกของผู้บังคับบัญชา เจ้าหน้าที่ และสมาชิกกองอาสารักษาดินแดน ตามคำสั่งกองบัญชาการ
กองอาสารักษาดินแดน ที่ ๕/๒๕๒๔ ลงวันที่ ๑๒ กุมภาพันธ์ ๒๕๒๔ แล้วนั้น

โดยที่เห็นเป็นการสมควรปรับปรุงเครื่องแบบ และเครื่องประกอบเครื่องแบบของผู้บังคับบัญชา
เจ้าหน้าที่ และสมาชิกกองอาสารักษาดินแดน เพื่อให้มีความคล่องตัวในการปฏิบัติงาน และเหมาะสม
ยิ่งขึ้น อาศัยอำนาจตามความในข้อ ๑๖ แห่งกฎกระทรวงฉบับที่ ๓ (พ.ศ. ๒๔๙๗) ออกตามความใน
พระราชบัญญัติกองอาสารักษาดินแดน พ.ศ. ๒๔๙๗ และข้อ ๒๔ แห่งกฎกระทรวงฉบับที่ ๒ (พ.ศ. ๒๕๒๖)
ออกตามความในพระราชบัญญัติยศและเครื่องแบบผู้บังคับบัญชาและเจ้าหน้าที่กองอาสารักษาดินแดน
พ.ศ. ๒๔๙๗ จึงให้ยกเลิกคำสั่งกองบัญชาการกองอาสารักษาดินแดน ที่ ๕/๒๕๒๔ ลงวันที่ ๑๒ กุมภาพันธ์
๒๕๒๔ โดยกำหนดเครื่องแบบฝึก เครื่องประกอบ เครื่องแบบฝึก และเครื่องแบบปกติเสื้อคอพับ ของ
ผู้บังคับบัญชา เจ้าหน้าที่และสมาชิกกองอาสารักษาดินแดนขึ้นใหม่ดังต่อไปนี้

ข้อ ๑ เครื่องแบบฝึก ประกอบด้วย

๑.๑ หมวกมี ๒ แบบ

๑.๑.๑ หมวกแก๊ปทรงอ่อน สีกากีหรือสีกากีแกมเขียวหรือสีฟางตามสีของเครื่องแบบ
ติดเครื่องหมายหน้าหมวก

๑.๑.๒ หมวกเบเร่รี สีน้ำเงินเข้ม ติดเครื่องหมายหน้าหมวกด้านซ้าย

๑.๒ เสื้อ มี ๒ แบบ

๑.๒.๑ เสื้อคอเปิดแขนยาว สีกากีหรือสีกากีแกมเขียว หรือสีฟาง ตัวเสื้อปล่อย
ยาวถึงสะโพก ปกเสื้อเบาะ มุมปกแหลม ตัวเสื้อด้านหน้าผ่าตลอด ไม่มีساب มีดุม ๕ ดุม แขนเสื้อยาว
รูปทรงกระบอก ที่ปลายแขนเสื้อทั้งสองตรงด้านในขีดลำตัวติดแผ่นรัดข้อมือ ขนาดกว้าง ๔ ซม. ยาว
๑๐ ซม. ห่างจากปลายแขนเสื้อพองาม ชายเป็นรูปเหลี่ยมชี้ไปทางด้านหลัง ขัดดุม ๑ ดุม ติดกับ

แขนเสื้อในแนวเดียวกัน มีดุมอีก ๑ ดุม สำหรับรัดปลายแขนเสื้อ ตัวเสื้อด้านหน้ามีกระเป๋าด้านบนและล่างข้างละ ๒ กระเป๋า กระเป๋าด้านบนเป็นกระเป๋ายาวไม่มีแถบ มีปกรูปสี่เหลี่ยม มุมปกเสมอกัน ขัดดุมตรงกลางปก ๑ ดุม มุมกระเป๋าด้านบนพองาม กระเป๋าล่างเป็นกระเป๋ายาวยืดขยาย ตัวกระเป๋ามีพับตรงกลางมุมกระเป๋าด้านบนพองาม มีปกรูปสี่เหลี่ยม มุมปกเยื้องเฉียงต่ำไปทางข้างตัวเล็กน้อย ขัดดุม ๒ ดุม ตรงมุมปกด้านล่างตัวเสื้อ ด้านหลังในแนวเอวติดแผ่นรัดเอว ขนาดกว้าง ๔ ซม. ยาว ๑๐ ซม. ๒ แผ่น ขายพับเหลี่ยมชี้ไปทางด้านหน้า ขัดดุม ๑ ดุม ติดกับตัวเสื้อ และในระดับเดียวกันมีดุมที่ตะเข็บข้างอีกข้างละ ๑ ดุม สำหรับรัดเอว ดุมทั้งสี่ใช้ดุมกลมแบน ขนาดเส้นผ่าศูนย์กลาง ๒ ซม. ทำด้วยวัสดุสีกากีแกมเขียวหรือสีกากี เมื่อสวมเสื้อนี้ให้ปล่อยชายเสื้อไว้นอกกางเกง แต่ในบางโอกาสจะสวมโดยสอดชายเสื้อไว้ในกางเกงก็ได้ หรือจะสวมโดยพับแขนเสื้อทั้งสองขึ้นไว้เหนือข้อศอกก็ได้

๑.๒.๒ เสื้อคอเปิดแขนยาวสีกากีหรือสีกากีแกมเขียวหรือสีฟราง ปกเสื้อแบนมุมปกแหลม ตัวเสื้อด้านหน้าผ่าตลอดไม่มีสับ มีดุมที่คอและแนวอกเสื้อรวม ๖ ดุม แขนเสื้อยาวรูปทรงกระบอก ตัวเสื้อด้านหน้ามีกระเป๋าทิ้งอกเสื้อข้างละ ๑ กระเป๋า เป็นกระเป๋ายาวไม่มีแถบ มีปกรูปสี่เหลี่ยม ขัดดุมตรงกลางปกข้างละ ๑ ดุม มุมกระเป๋าด้านล่างและปกเป็นรูปตัดมนพองาม ดุมทั้งสี่ใช้ดุมกลมแบน ขนาดเส้นผ่าศูนย์กลาง ๒ ซม. ทำด้วยวัสดุสีกากีแกมเขียวหรือสีกากี เมื่อสวมเสื้อนี้ต้องสอดชายเสื้อให้อยู่ภายในกางเกง

๑.๓ กางเกง มี ๒ แบบ

๑.๓.๑ กางเกงขายาวสีกากีหรือสีกากีแกมเขียวหรือสีฟรางสีเดียวกับเสื้อ กระเป๋าทะเข็บกางเกงด้านข้าง เป็นกระเป๋ายาว ปากกระเป๋ายาวไม่มีปกในแนวตะเข็บกางเกงทั้งสองมีกระเป๋ายาวยืดขยาย ชายล่างของกระเป๋ายาวเหนือแนวเข้าตัวกระเป๋ามีรูปสี่เหลี่ยมตรงกลางพับจีบ ๒ จีบ ชายหน้าและชายล่างเย็บติดกับขากางเกงชายหลังพับเพื่อให้ขยายได้ มีปกรูปสี่เหลี่ยม ชายปกด้านบนและด้านหน้าเย็บติดกับขากางเกงขัดดุมที่กึ่งกลางและมุมปกที่เปิดแห่งละ ๑ ดุม ด้านหลังมีกระเป๋าล่าง ๒ กระเป๋า เป็นกระเป๋ายาว มีปกรูปสี่เหลี่ยมขัดดุม ๒ ดุม ตรงมุมปกด้านล่าง กางเกงแบบนี้เมื่อสวมประกอบกับรองเท้าสูงครึ่งน่อง หรือรองเท้าเดินป่าให้สอดปลายขากางเกงไว้ในรองเท้า แต่ในบางโอกาสจะไม่สอดปลายขากางเกงไว้ในรองเท้าก็ได้

๑.๓.๒ กางเกงขายาวสีกากีหรือสีกากีแกมเขียวหรือสีฟรางสีเดียวกับเสื้อ กระเป๋าทันแนวตะเข็บกางเกงด้านข้างเป็นกระเป๋ายาว ปากกระเป๋ายาวไม่มีปก ด้านหลังมีกระเป๋ายาว ๒ กระเป๋า มีปกรูปสี่เหลี่ยม ขัดดุมที่ตรงกึ่งกลางปกข้างละ ๑ ดุม กางเกงแบบนี้ เมื่อสวมประกอบกับรองเท้าครึ่งน่องหรือรองเท้าเดินป่า ให้สอดปลายขากางเกงไว้ในรองเท้า

๑.๔ เข็มขัด ทำด้วย ด้ายถักสีกากีหรือสีกากีแกมเขียว หรือสีน้ำเงินเข้ม หัวเข็มขัดเป็นโลหะสีทอง มีเครื่องหมายกองอาสารักษาดินแดน

๑.๕ รองเท้า รองเท้าครึ่งน่องสีดำ หรือรองเท้าเดินป่า

ข้อ ๒ เครื่องหมายหน้าหมวก ให้ติดเครื่องหมายตราหน้าหมวกเป็นรูปอุณาโลม ประดับด้วยข้อชัยพฤกษ์ มีพระมหามงกุฎครอบอุณาโลม ภายใต้อุณาโลมมีอักษรว่า “ไทยต้องเป็นไทย” ไว้ที่หน้าหมวกแยกดังนี้

๒.๑ หมวกแก๊ปทรงอ่อน

ก. ชั้นสัญญาบัตร เครื่องหมายหน้าหมวกปักด้วยไหมสีน้ำเงินเข้มสำหรับชุดสีทากิแกมเขียวหรือสีพราง หรือปักด้วยไหมสีเหลืองทอง สำหรับชุดสีทากิหรือสีพราง เฉพาะอุณาโลมและอักษรคำว่า “ไทยต้องเป็นไทย” ให้ปักด้วยไหมสีแดง บนแผ่นผ้าสีทากิหรือสีทากิแกมเขียวหรือสีพราง สีเดียวกับหมวก ขนาดกว้างประมาณ ๓.๕ ซม. ยาวประมาณ ๕ ซม.

ข. ชั้นประทวน เครื่องหมายหน้าหมวกปักด้วยไหมสีน้ำเงินเข้ม สำหรับชุดสีทากิแกมเขียวหรือสีพราง หรือปักด้วยไหมสีเหลืองทอง สำหรับชุดสีทากิหรือสีพรางขนาดกว้างประมาณ ๓.๕ ซม. ยาวประมาณ ๕ ซม.

๒.๒ หมวกเบเร่ท์

ก. ชั้นสัญญาบัตร

(๑) การปฏิบัติหน้าที่ในที่ตั้งปกติ เครื่องหมายหน้าหมวกทำด้วยด้นสีทอง เฉพาะอุณาโลมและอักษรคำว่า “ไทยต้องเป็นไทย” ให้ปักด้วยไหมสีแดงบนแผ่นผ้าสีน้ำเงินเข้ม ขนาดกว้างประมาณ ๕.๕ ซม. สูงประมาณ ๘ ซม. กลัดติดที่หน้าหมวกด้านซ้าย

(๒) การปฏิบัติหน้าที่ในสนาม เครื่องหมายหน้าหมวกปักด้วยไหมสีน้ำเงินเข้ม สำหรับชุดสีทากิแกมเขียวหรือสีพราง หรือปักด้วยไหมสีเหลืองทอง สำหรับชุดสีทากิหรือสีพราง เฉพาะอุณาโลมและอักษรคำว่า “ไทยต้องเป็นไทย” ให้ปักด้วยไหมสีแดงบนแผ่นผ้าสีทากิแกมเขียวหรือสีทากิหรือสีพรางสีเดียวกับหมวก ขนาดกว้างประมาณ ๕.๕ ซม. สูงประมาณ ๘ ซม. เย็บติดที่หน้าหมวกด้านซ้าย

ข. ชั้นประทวน

(๑) การปฏิบัติหน้าที่ในที่ตั้งปกติ เครื่องหมายหน้าหมวก ทำด้วยโลหะสีทอง ขนาดกว้างประมาณ ๕.๕ ซม. สูงประมาณ ๘ ซม. กลัดติดหน้าหมวกด้านซ้าย

(๒) การปฏิบัติหน้าที่ในสนาม เครื่องหมายหน้าหมวกปักด้วยไหมสีน้ำเงินเข้ม บนแผ่นผ้าสีทากิแกมเขียว สำหรับชุดสีทากิแกมเขียวหรือสีพราง หรือปักด้วยไหมสีเหลืองทองบนแผ่นผ้าสีทากิ สำหรับชุดสีทากิหรือพราง ขนาดกว้างประมาณ ๕.๕ ซม. สูงประมาณ ๘ ซม. เย็บติดที่หน้าหมวกด้านซ้าย

ข้อ ๓ เครื่องหมายยศ

๓.๑ ให้ถือปฏิบัติตามกฎกระทรวงฉบับที่ ๒ (พ.ศ. ๒๕๒๖) ออกตามความในพระราชบัญญัติยศ และเครื่องแบบผู้บังคับบัญชา และเจ้าหน้าที่กองอาสารักษาดินแดน พ.ศ. ๒๕๔๗ ข้อ ๑๔ และกฎกระทรวง ฉบับที่ ๓ (พ.ศ. ๒๕๓๑) ออกตามความในพระราชบัญญัติยศ และเครื่องแบบผู้บังคับ

บัญชาและเจ้าหน้าที่กองอาสารักษาดินแดน พ.ศ. ๒๔๙๗ ข้อ ๑๗ โดยให้ปักด้วยไหมสีเหลืองทอง สำหรับชุดสีกากีหรือสีพราง หรือปักด้วยไหมสีน้ำเงินเข้ม สำหรับชุดสีกากีแกมเขียวหรือสีพราง

๓.๒ สำหรับผู้ที่ชั้นยศต่ำกว่านายหมวดตรีและผู้ที่ไม่มียศ ให้ปักอักษรย่อ “อส.” ปักด้วยไหมสีน้ำเงินเข้มบนแผ่นผ้าสีกากีแกมเขียวหรือสีพรางสีเดียวกับเสื้อ หรือปักด้วยไหมสีเหลืองทองบนแผ่นผ้าสีกากีหรือสีพรางสีเดียวกับเสื้อ ติดที่คอปกเสื้อด้านขวา

ข้อ ๔ เครื่องหมายสังกัด

๔.๑ สังกัดกองบัญชาการอาสารักษาดินแดน หรือกองบังคับการกองอาสารักษาดินแดน จังหวัด ติดเครื่องหมายรูปพระมหามงกุฎครอบอุณาโลมอยู่บนจ้าวไขว้ล้อมด้วยช่อชัยพฤกษ์ครึ่งวงกลม ปักด้วยไหมสีน้ำเงินเข้ม บนแผ่นผ้าสีกากีแกมเขียวหรือสีพรางสีเดียวกับเสื้อ หรือปักด้วยไหมสีเหลืองทองบนแผ่นผ้าสีกากีหรือสีพรางสีเดียวกับเสื้อ ติดที่คอปกเสื้อด้านซ้าย

๔.๒ สังกัดกองร้อยอาสารักษาดินแดนจังหวัด และกองร้อยอาสารักษาดินแดนอำเภอ ติดเครื่องหมายอักษรไทยชื่อย่อจังหวัดและเลขที่กองร้อย (เลขอาระบิก) ปักด้วยไหมสีน้ำเงินเข้มบนแผ่นผ้าสีกากีแกมเขียวหรือสีพรางสีเดียวกับเสื้อ หรือปักด้วยไหมสีเหลืองทองบนแผ่นผ้าสีกากี หรือสีพรางสีเดียวกับเสื้อ ติดที่คอปกเสื้อด้านซ้าย

๔.๓ ให้ปักอักษรย่อ “อส.” ขนาดกว้าง ๓ ซม. สูง ๕ ซม. ที่บริเวณกลางกระเป๋าสีเสื้อด้านซ้าย ปักด้วยไหมสีน้ำเงินเข้ม สำหรับเสื้อสีกากีแกมเขียวหรือสีพราง หรือปักด้วยไหมสีเหลืองทอง สำหรับเสื้อสีกากีหรือสีพราง เฉพาะสมาชิกกองอาสารักษาดินแดนและเจ้าหน้าที่ ซึ่งมีชั้นยศต่ำกว่านายหมวดตรี

ข้อ ๕ ป้ายชื่อสังกัด

ให้มีป้ายชื่อสังกัดอักษรไทยติดที่โคนแขนเสื้อด้านไหล่ขวา ลักษณะสี่เหลี่ยมแนวโค้งขนาดกว้าง ๓ ซม. ยาวพองาม ปักชื่อสังกัดด้วยไหมสีน้ำเงินเข้มบนแผ่นผ้าสีกากีแกมเขียวหรือสีพรางสีเดียวกับเสื้อ หรือปักด้วยไหมสีเหลืองทองบนแผ่นผ้าสีกากีหรือสีพรางสีเดียวกับเสื้อตามสังกัด ดังนี้

๕.๑ กองบัญชาการกองอาสารักษาดินแดน ให้ปักคำว่า “บก.อส.”

๕.๒ กองบังคับการกองอาสารักษาดินแดนจังหวัด ให้ปักคำว่า “บก.อส.จ. (ชื่อจังหวัด)”

๕.๓ กองร้อยอาสารักษาดินแดนจังหวัด ให้ปักคำว่า “อส.จ. (ชื่อจังหวัด)”

๕.๔ กองร้อยอาสารักษาดินแดนอำเภอ ให้ปักคำว่า “อส.อ. (ชื่ออำเภอ)”

๕.๕ กองร้อยบังคับการและบริการ กองบัญชาการกองอาสารักษาดินแดนให้ปักคำว่า “ร้อย.บก.และบร.บก.อส.”

๕.๖ กองร้อยบังคับการและบริการ กองบังคับการกองอาสารักษาดินแดนจังหวัด ให้ปักคำว่า “ร้อย.บก.และบร. (ชื่อจังหวัด)”

ข้อ ๖ ป้ายชื่อ

ให้ติดป้ายชื่อตัว ชื่อสกุล ปักด้วยไหมสีน้ำเงินเข้มบนแผ่นผ้าสีกากีแกมเขียวหรือสีพรางสีเดียว

กับเสื้อ หรือปักด้วยไหมสีเหลืองทองบนแผ่นผ้าสีกากีหรือสีพรางสีเดียวกับเสื้อขนาดกว้าง ๓ ซม. ยาว พองาม เย็บติดอกเสื้อเหนือกระเป๋าด้านขวาพองาม


ข้อ ๗ ให้มีเสื้อคอพับสีขาวแขนยาวหรือแขนสั้น สำหรับเครื่องแบบปกติเสื้อคอพับของผู้บังคับบัญชา เจ้าหน้าที่ และสมาชิกกองอาสารักษาดินแดน

เสื้อคอพับสีขาวแขนยาวรัดข้อมือ มีคุมที่ข้อมือข้างละ ๑ คุม หรือแขนสั้นเพียงศอก ที่อกเสื้อ มีกระเป๋าสองข้างละ ๑ กระเป๋า เป็นกระเป๋าสีเสื้อมีแถบอยู่ตรงกลางตามทางดิ่ง กว้าง ๓.๕ ซม. มีปกรูปมน ขายกลางแหลม หรือเป็นกระเป๋าสีเสื้อชนิดไม่มีแถบกลางกระเป๋และใบปกกระเป๋เป็นรูปสี่เหลี่ยมผืนผ้า มุมกระเป๋และมุมปกกระเป๋เป็นรูปตัดมนพองาม ที่ปากกระเป๋ทั้งสองข้างติดคุดมข้างละ ๑ คุม สำหรับ ขัดใบปกกระเป๋าสีเสื้อ ตัวเสื้อผ่าอกตลอด มีสากกว้าง ๓.๕ ซม. ที่คอและแนวอกเสื้อมีคุดม ๕ คุดม มี อินทรธนูอ่อน ขัดคุดมข้างละ ๑ คุดม คุดมทั้งเส้นใช้คุดมกลมแบน ทำด้วยวัสดุสีเดียวกับเสื้อ เมื่อสวมเสื้อต้อง สอดชายเสื้อให้อยู่ในกางเกง

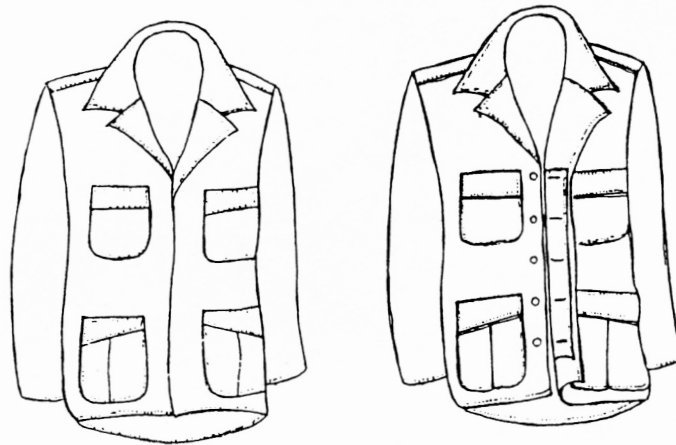
ข้อ ๘ นอกจากนี้ ให้เป็นไปตามกฎกระทรวงฉบับที่ ๓ (พ.ศ. ๒๔๙๗) ออกตามความใน พระราชบัญญัติกองอาสารักษาดินแดน พ.ศ. ๒๔๙๗ และกฎกระทรวงฉบับที่ ๒ (พ.ศ. ๒๔๒๖) ออก ตามความในพระราชบัญญัติยศ และเครื่องแบบผู้บังคับบัญชา และเจ้าหน้าที่ กองอาสารักษาดินแดน พ.ศ. ๒๔๙๗

ทั้งนี้ตั้งแต่บัดนี้เป็นต้นไป

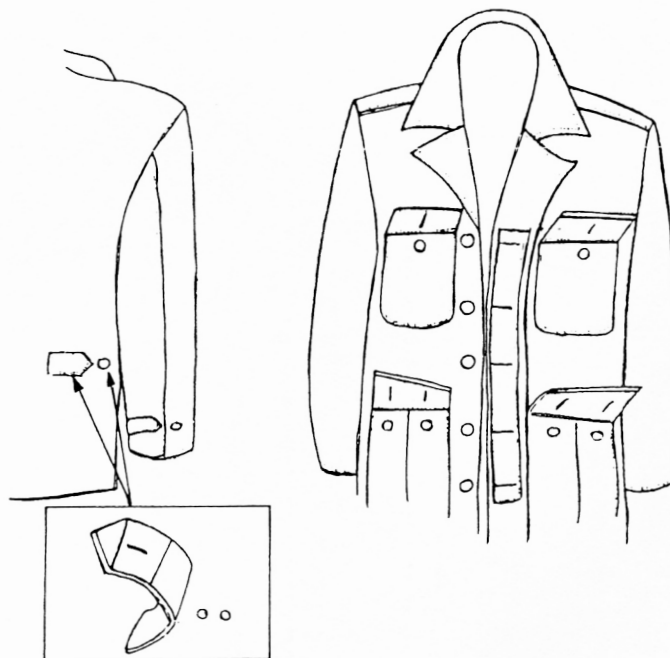
สั่ง ณ วันที่ ๒๘ เมษายน พ.ศ. ๒๕๓๘

ว่าที่นายกองใหญ่ 
(สนั่น ขจรประศาสน์)
ผู้บัญชาการกองอาสารักษาดินแดน

ภาพแสดงเสื้อเครื่องแบบฝึก แบบที่ ๑



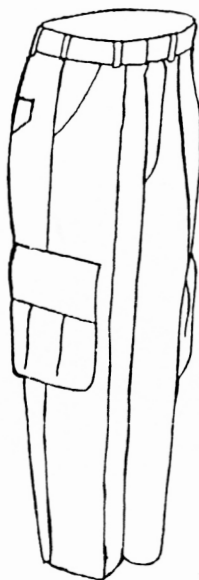
๑. ภาพแสดงตัวเสื้อด้านหน้า เมื่อกลัดกระดุม ๒. แสดงรังคุดมซ่อนภาพในเสื้อ



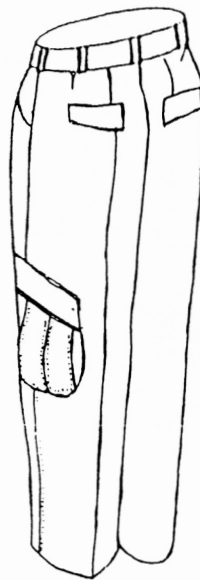
๓. ภาพตัวเสื้อด้านหลัง แสดงรังคุดมซ่อนใต้แผ่นรัดเอว ๔. แสดงรังคุดมซ่อนภายในเสื้อและใต้ฝากระเป๋

ภาพแสดงกางเกงเครื่องแบบฝึก แบบที่ ๑

ด้านหน้า

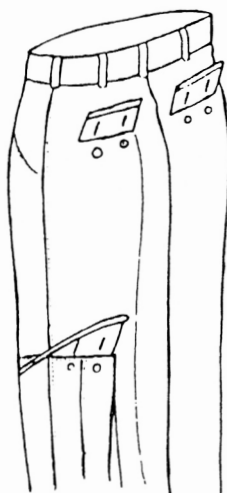


ด้านหลัง



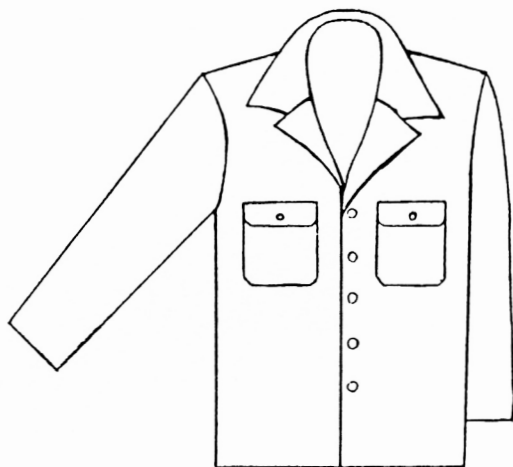
๑. ภาพแสดงตัวกางเกงเมื่อกลัดกระดุม ด้านหน้าและด้านหลัง

เย็บติดกับขากางเกง

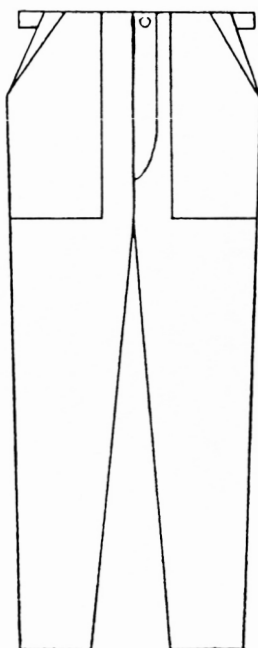


๒. ภาพแสดงรังคัมซ่อนใต้ฝากระเป๋าด้านหลังและด้านข้าง

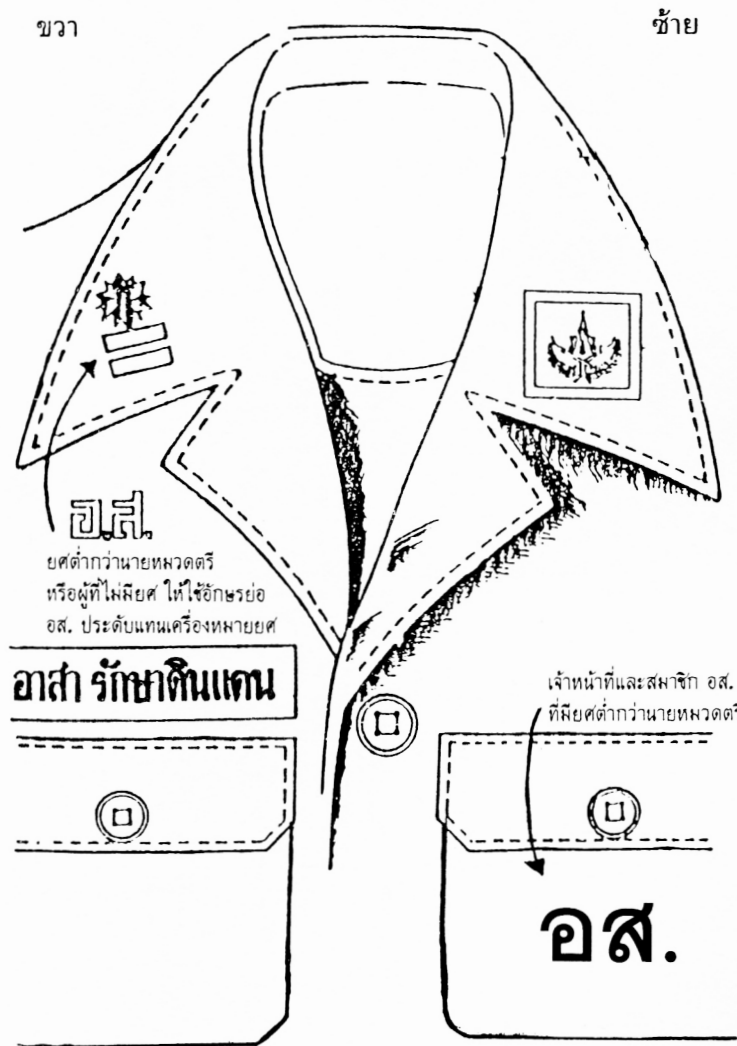
ภาพแสดงเสื้อเครื่องแบบฝึก แบบที่ ๒



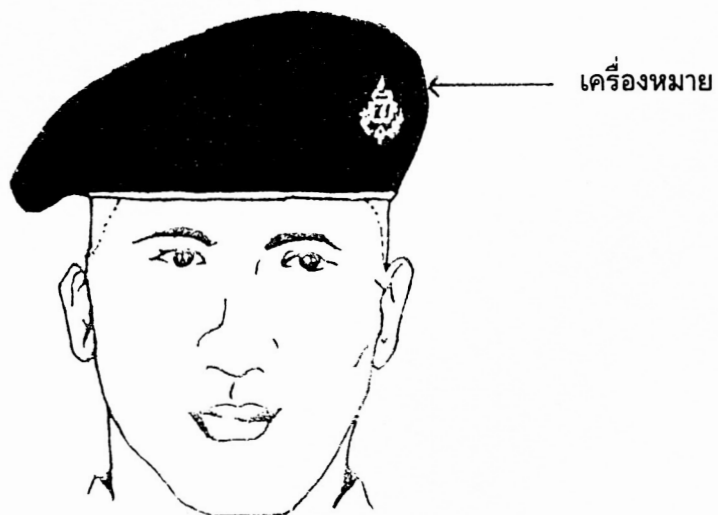
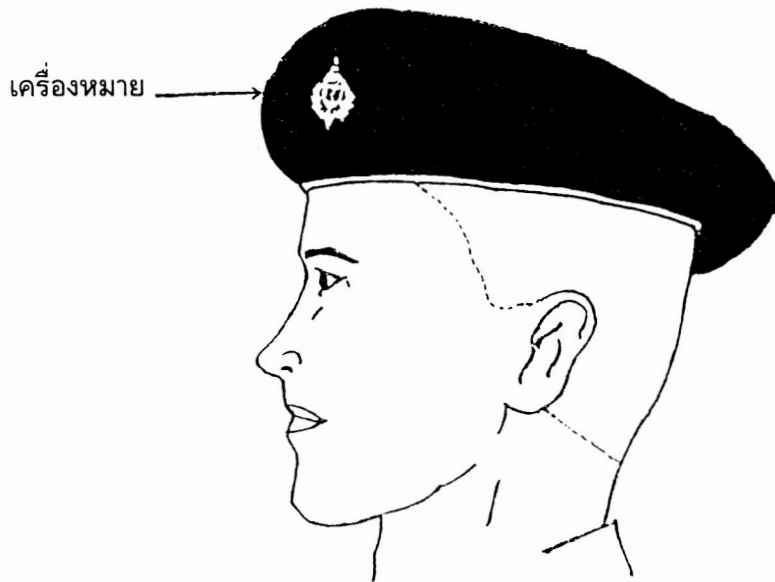
ภาพแสดงกางเกงเครื่องแบบฝึก แบบที่ ๒



เครื่องหมายศ ประกอบเครื่องแบบฝึก



การประดับเครื่องหมายประกอบเครื่องแบบฝึก



ตัวอย่างเครื่องหมายตราหน้าหมวก

