

ด่วนที่สุด

วิทยุสื่อสารกรมการปกครอง

ความเร่งด่วน

ที่ มท ๐๓๑๑.๓/ว

๑๖๔๕๒

วันที่ ๑๒ สิงหาคม ๒๕๖๐

จาก อธิบดีกรมการปกครอง

ถึง ผู้ว่าราชการจังหวัดอุทัยธานี ชัยนาท สิงห์บุรี อ่างทอง สุพรรณบุรี พระนครศรีอยุธยา และ สพบุรี

ข้อความ

อ้างถึง วิทยุสื่อสารกรมการปกครอง ด่วนที่สุด ที่ มท ๐๓๑๑.๓/๑๕๕๕๕ ลงวันที่ ๓๑ กรกฎาคม ๒๕๖๐ ให้จังหวัดแจ้งนายอำเภอ ประสานและบูรณาการการทำงานร่วมกับทุกหน่วยงานในพื้นที่ ให้เฝ้าระวังและเข้าแก้ไขปัญหาความเดือดร้อนของประชาชนที่ประสบภัยจากน้ำไหลหลากท่วมขังในพื้นที่ และโทรสารในราชการกองอำนาจการป้องกันและบรรเทาสาธารณภัยกลาง ด่วนที่สุด ที่ มท ๐๖๒๗/ว ๔๑๙ ลงวันที่ ๑๑ สิงหาคม ๒๕๖๐ ให้จังหวัดเตรียมการรองรับสถานการณ์น้ำล้นตลิ่งและน้ำท่วมขังพื้นที่ลุ่มต่ำริมลำน้ำ

เพื่อเป็นการเตรียมการรองรับสถานการณ์ดังกล่าว จึงให้จังหวัดกำชับนายอำเภอให้ปฏิบัติตามวิทยุสื่อสารและโทรสารที่อ้างถึงทั้งสองฉบับอย่างเคร่งครัด ตลอดจนศึกษารายงาน/แผนที่คาดการณ์สาธารณภัย และพื้นที่แจ้งเตือนอุทกภัยที่ส่งมาพร้อมนี้ เพื่อนำไปใช้ในการวางแผนเตรียมการรองรับสถานการณ์อุทกภัยที่อาจเกิดขึ้นในพื้นที่ รวมทั้ง กำชับกำนัน ผู้ใหญ่บ้าน ร่วมกับองค์กรปกครองส่วนท้องถิ่น สื่อสาร และชี้แจงทำความเข้าใจการแจ้งเตือนจากทางราชการ ให้ประชาชนได้รับทราบอย่างกว้างขวาง ครอบคลุม ทัวถึง และสร้างความตระหนักถึงความสำคัญต่อการปฏิบัติตามการแจ้งเตือนดังกล่าวอย่างจริงจัง เพื่อป้องกันและลดความเสี่ยงจากความเสียหายต่อชีวิตและทรัพย์สินของประชาชน

ทั้งนี้ หากมีสิ่งใดที่ต้องการให้กรมการปกครองสนับสนุนโดยเร่งด่วนเป็นกรณีพิเศษ ขอให้สรุปส่งรายงานการร้องขอได้ตลอดเวลาที่สำนักอำนาจการกองอาสารักษาดินแดน (สปพ.) หมายเลขโทรศัพท์ ๐ ๒๒๗๘ ๑๐๐๘ ต่อ ๔๑๕

ร้อยตำรวจโท

(อาทิตย์ บุญญะโสภิต)

อธิบดีกรมการปกครอง

ด่วนที่สุด

ที่ มท ๐๓๑๑.๓/

๕๓๒๗

วันที่ ๑๒ สิงหาคม ๒๕๖๐

เรียน ผอ.สส.

กรุณาส่งข้อความดังกล่าวข้างต้น ไปยังที่ทำการปกครองจังหวัด ๗ จังหวัด โดยด่วนด้วย และขอขอบคุณมา ณ โอกาสนี้

(นายวรยุทธ เนาวรัตน์)

ผอ.สน.อส.

วิทยุสื่อสารกรมการปกครอง

ความเร่งด่วน

ด่วนที่สุด

ที่ มท ๐๓๑๑.๓/ว ๑๕๕๕๕ วันที่ ๓๑ กรกฎาคม ๒๕๖๐

จาก อธิบดีกรมการปกครอง

ถึง ผู้ว่าราชการจังหวัดอุดรธานี หนองคาย เลย มุกดาหาร สกลนคร กาฬสินธุ์ ขอนแก่น มหาสารคาม ร้อยเอ็ด นครราชสีมา ชัยภูมิ บุรีรัมย์ อุบลราชธานี อำนาจเจริญ ศรีสะเกษ ยโสธร นครพนม เชียงใหม่ ลำปาง แม่ฮ่องสอน เชียงราย พะเยาแพร่ น่าน พิชณุโลก เพชรบูรณ์ สุโขทัย อุดรดิตถ์ นครสวรรค์ อุทัยธานี กำแพงเพชร พิจิตร นนทบุรี จันทบุรี ตราด พระนครศรีอยุธยา ลพบุรี สระบุรี ชัยนาท ประจวบคีรีขันธ์ อ่างทอง ชุมพร ระนอง

ข้อความ

ตามที่ได้เกิดพายุโซนร้อน "เซินกา" ในบริเวณทะเลจีนใต้ และได้อ่อนกำลังลงเป็นพายุดีเปรสชันและหย่อมความกดอากาศต่ำ ส่งผลให้เกิดฝนตกหนัก มีน้ำไหลหลากท่วมขังในพื้นที่ ๔๓ จังหวัด ๒๑๑ อำเภอ ๘๔๗ ตำบล ๔,๕๗๖ หมู่บ้าน ๑ ชุมชน ทำให้ในบางพื้นที่ต้องประสบปัญหาอุทกภัยอย่างรุนแรง แม้ว่าปัจจุบันสถานการณ์ได้คลี่คลายแล้ว ๓๐ จังหวัด แต่ยังคงมีสถานการณ์น้ำท่วมอีก ๑๓ จังหวัด โดยที่ผ่านมา ปลัดจังหวัด นายอำเภอ ในพื้นที่ประสบภัยได้ระดมสรรพกำลัง และบูรณาการความร่วมมือจากทุกภาคส่วน เพื่อเข้าแก้ไขปัญหาความเดือดร้อนของพี่น้องประชาชนอย่างเต็มกำลัง จนทำให้การช่วยเหลือประชาชนที่ประสบปัญหาความเดือดร้อนเป็นไปอย่างรวดเร็ว จนถึง นั้น

เนื่องจากปัญหาอุทกภัยยังเกิดขึ้นในหลายพื้นที่ จึงให้จังหวัดแจ้งนายอำเภอ ให้เฝ้าระวังและเข้าแก้ไขปัญหาความเดือดร้อนของประชาชนอย่างต่อเนื่อง โดยให้ใช้อำนาจในฐานะ ผอ.กอป.อ. ตลอดจนภาวะการนำของนายอำเภอ ประสาน บูรณาการการทำงานร่วมกับทุกหน่วยงาน เพื่อเข้าช่วยเหลือแก้ไขปัญหาให้กับประชาชน ดังนี้

๑. กำชับกำนัน ผู้ใหญ่บ้าน ดูแลความสงบเรียบร้อยในพื้นที่ ป้องกันปัญหาอาชญากรรมที่จะเกิดขึ้นซ้ำเติมประชาชน

๒. สั่งให้ปลัดอำเภอ บุคลากรฝ่ายปกครอง และสมาชิกกองอาสารักษาดินแดน ปฏิบัติตามแผนเผชิญเหตุภัยพิบัติทุกขั้นตอนทั้งก่อนเกิดภัย ระหว่างเกิดภัย และการฟื้นฟูหลังเกิดภัย อย่างครอบคลุม ครบถ้วน โดยเฉพาะการอพยพประชาชนจากพื้นที่เสี่ยงมาอยู่ในที่ปลอดภัย การดูแลอาหาร น้ำดื่ม สิ่งของเครื่องใช้จำเป็นให้กับประชาชนผู้ประสบภัย การรักษาความปลอดภัยในชีวิตและทรัพย์สินของประชาชน การค้นหาผู้สูญหาย การกำจัดเก็บกวาดดินโคลน สิ่งปฏิกูล ในที่อยู่อาศัยของประชาชนและสถานที่สาธารณะ เข้าช่วยเหลือซ่อมแซมหรือก่อสร้างที่อยู่อาศัยของประชาชนที่ได้รับความเสียหาย

๓. เตรียมพร้อมระบบสื่อสารหลัก สื่อสารรองของกรมการปกครอง ให้สามารถสนับสนุนการปฏิบัติงานของทุกหน่วยในพื้นที่ประสบภัย ตลอดจนการสั่งการและการรับรายงานระหว่างส่วนกลาง จังหวัด อำเภอ ตำบล และหมู่บ้าน ได้ตลอดเวลา

/๔. ให้เตรียมการ ...

๔. ให้เตรียมการสำรวจข้อมูลเกษตรกร และประชาชนที่ได้รับความเสียหาย เพื่อเป็นข้อมูลให้ ปค. กำหนดมาตรการบรรเทาความเดือดร้อน อาทิเช่น การลดหย่อนภาษีบำรุงท้องที่ การลดค่าเช่านา การไถ่ถอนทรัพย์สินจากโรงรับจำนำ การทำบัตรประจำตัวประชาชนหรือทะเบียนบ้านที่สูญหาย ตลอดจนสำรวจอาคารที่ว่าการอำเภอ หอประชุมอำเภอ กองร้อยอาสาสมัครรักษาดินแดนอำเภอ รวมทั้งทรัพย์สินอื่นๆ ของ ปค. ไว้เป็นเบื้องต้นเพื่อสามารถขอรับการสนับสนุนได้ทันทีที่ ปค.แจ้งให้ส่งข้อมูล

๕. เตรียมการให้องค์กรปกครองส่วนท้องถิ่น สำรวจความเสียหายจากอุทกภัยที่เกิดขึ้น และทำบัญชีรายชื่อผู้ประสบภัยและทรัพย์สินที่เสียหาย พร้อมทั้งออกหนังสือรับรองไว้เป็นหลักฐาน เพื่อขอรับการช่วยเหลือฟื้นฟูในโอกาสต่อไป ทั้งนี้ให้ปฏิบัติตาม มาตรา ๓๐ แห่ง พ.ร.บ.ป้องกันและบรรเทาสาธารณภัย พ.ศ. ๒๕๕๐ โดยเคร่งครัด

ปค.จะสนับสนุนช่วยเหลือการปฏิบัติหน้าที่ของปลัดจังหวัด และนายอำเภอในการแก้ไขปัญหาให้กับประชาชนในพื้นที่ประสบอุทกภัยในครั้งนี้อย่างเต็มที่ หากมีสิ่งใดที่ต้องการให้ ปค.สนับสนุน โดยเร่งด่วน เป็นกรณีพิเศษ ขอให้สรุปส่งรายงานการร้องขอได้ตลอดเวลาที่สำนักอำนวยการกองอาสาสมัครรักษาดินแดน (สปพ.) หมายเลขโทรศัพท์ ๐ ๒๒๗๘ ๑๐๐๘ ต่อ ๔๑๕

จึงเรียนมาเพื่อโปรดพิจารณาดำเนินการต่อไป

ร้อยตำรวจโท



(อาทิตย์ บุญญะโสภิต)

อธิบดีกรมการปกครอง



โทรสารในราชการกองอำนาจการป้องกันและบรรเทาสาธารณภัยกลาง

ด่วนที่สุด

ที่ มท ๐๖๒๗/ว๔๑๙

วันที่ ๑๑ สิงหาคม ๒๕๖๐

จาก อธิบดีกรมป้องกันและบรรเทาสาธารณภัย/ผู้อำนวยการกลาง

ถึง ผู้ว่าราชการจังหวัด/ผู้อำนวยการจังหวัด อุทัยธานี ชัยนาท สิงห์บุรี อ่างทอง สุพรรณบุรี พระนครศรีอยุธยา ลพบุรี

๑. กอปภ.ก. ได้ติดตามสถานการณ์น้ำ รวมทั้งการบริหารจัดการน้ำโดยการพร่องน้ำในแม่น้ำเจ้าพระยาไว้รองรับน้ำหลาก ที่ปัจจุบันน้ำกำลังหลากลงสู่แม่น้ำน่านบริเวณจังหวัดพิษณุโลก พิจิตร และไหลรวมกับแม่น้ำปิงที่จังหวัดนครสวรรค์ มีปริมาณที่สูงและมีแนวโน้มเพิ่มขึ้นอย่างต่อเนื่องของกรมชลประทาน ซึ่งการผันน้ำเหนือเขื่อนเจ้าพระยาเข้าแม่น้ำและลำคลองต่างๆ จะส่งผลให้ปริมาณน้ำไหลผ่านบริเวณอำเภอเมือง จังหวัดนครสวรรค์ และที่ไหลผ่านเขื่อนแม่น้ำเจ้าพระยามีแนวโน้มสูงขึ้น โดยเมื่อวันที่ ๑๐ สิงหาคม ๒๕๖๐ ปริมาณน้ำไหลผ่านเขื่อนเจ้าพระยา ในอัตรา ๑,๒๖๗ ลูกบาศก์เมตรต่อวินาที จึงอาจส่งผลกระทบต่อพื้นที่บริเวณลุ่มน้ำเจ้าพระยา มีน้ำล้นตลิ่งและน้ำท่วมขังพื้นที่ลุ่มต่ำริมลำน้ำ (ตามหนังสือกรมชลประทาน ที่ กษ ๐๓๒๑/๗๐๐/๒๕๖๐ ลงวันที่ ๑๐ สิงหาคม ๒๕๖๐)

๒. ดังนั้น เพื่อเป็นการเตรียมการรองรับสถานการณ์ดังกล่าว จึงขอให้จังหวัดดำเนินการ ดังนี้

๒.๑ แจ้งเตือนให้ประชาชนในพื้นที่เสี่ยงรับทราบอย่างทั่วถึง โดยเฉพาะประชาชนที่อาศัยริมแม่น้ำเจ้าพระยา เกษตรกรที่ประกอบอาชีพประมง เพาะปลูก หรือเลี้ยงสัตว์บริเวณแม่น้ำ บริษัท ห้างร้าน ที่ประกอบกิจการในแม่น้ำเจ้าพระยา อาทิเช่น งานก่อสร้างเขื่อนป้องกันตลิ่ง แพร้านอาหาร รวมทั้งประชาชนที่อาศัยอยู่ในพื้นที่ริมสองฝั่งแม่น้ำ ทั้งด้านเหนือ และด้านท้ายเขื่อนเจ้าพระยา รวมถึงแจ้งแนวทางปฏิบัติตนให้ปลอดภัย และสถานที่ที่ปลอดภัย

๒.๒ กำชับให้นายอำเภอ ผู้บริหารองค์กรปกครองส่วนท้องถิ่น กำนัน ผู้ใหญ่บ้าน เครือข่ายอาสาสมัคร ถึงข้อมูลการแจ้งเตือน และข่าวสารต่างๆ ผ่านทางวิทยุกระจายเสียง เสียงตามสาย หอกระจายข่าวประจำหมู่บ้าน เครือข่ายวิทยุสมัครเล่น สถานีโทรทัศน์ และเคเบิลท้องถิ่น สื่อออนไลน์ ฯลฯ

๒.๓ กำชับหน่วยงานด้านการป้องกันและบรรเทาสาธารณภัยในพื้นที่ เฝ้าระวังติดตามสถานการณ์ตลอด ๒๔ ชั่วโมง พร้อมทั้งประสานการปฏิบัติกับหน่วยงานที่เกี่ยวข้อง (อาทิ ทหาร ตำรวจ ชลประทาน อาสาสมัครมูลนิธิ ฯลฯ) เตรียมความพร้อมกำลังพล วัสดุ อุปกรณ์ เครื่องจักรและยานพาหนะ เพื่อพร้อมช่วยเหลือบรรเทาทุกข์และอำนวยความสะดวกในการสัญจรของประชาชน

๒.๔ ให้จังหวัดรายงานการเตรียมความพร้อมและผลการแจ้งเตือนประชาชนมายังกองอำนาจการป้องกันและบรรเทาสาธารณภัยกลางทราบ (ศูนย์เตือนภัยพิบัติแห่งชาติ) ทางไปรษณีย์อิเล็กทรอนิกส์ wds.ndwc@gmail.com สอบถามโทร ๐ ๒๓๙๙ ๔๓๑๔ หมายเลขโทรสาร ๐ ๒๓๙๙ ๑๑๓๓ และหากเกิดสถานการณ์ให้รายงานภายใน ๒๔ ชั่วโมง

(นายฉัตรชัย พรหมเลิศ)

อธิบดีกรมป้องกันและบรรเทาสาธารณภัย

ผู้อำนวยการกลาง



รายงานคาดการณ์สาธารณภัย

ประจำวันที่ ๑๒ สิงหาคม ๒๕๖๐

ศูนย์เตือนภัยพิบัติแห่งชาติ

กรมป้องกันและบรรเทาสาธารณภัย กระทรวงมหาดไทย

www.disaster.go.th / www.ndwc.go.th / Call center ๑๗๘๔ / Call center ๑๙๒

โทรศัพท์ ๐๒ ๓๙๙ ๔๑๑๔ โทรสาร ๐๒ ๓๙๙ ๑๑๓๓



๑. การแจ้งเตือนภัย

ประเภทภัย	ระดับการแจ้งเตือน		
	แจ้งข่าว	ภาวะเสี่ยง	เตือนภัยล่วงหน้า
อุทกภัยและดินโคลนถล่ม	<p>๑. ทุกภาคมีฝนลดลง ตกกระจายเป็นแห่งๆ โดยมีปริมาณฝนเล็กน้อยถึงปานกลางพื้นที่ที่มีฝนตกมากกว่าภาคอื่นๆ ได้แก่ ภาคตะวันออก ได้แก่ จันทบุรี ตราด บริเวณภาคใต้ตอนล่าง ได้แก่ ภูเก็ต กระบี่ ตรัง และสตูล</p> <p>๒. สถานการณ์น้ำในภาพรวม มีแนวโน้มลดลงแต่ยังมีบางแม่น้ำที่ระดับน้ำยังทรงตัวและอาจมีแนวโน้มเพิ่มขึ้นอันเนื่องมาจากปริมาณน้ำจากแม่น้ำอื่นไหลมาสมทบ ได้แก่ลุ่มน้ำชี ลุ่มน้ำมูล ตอนล่าง ลุ่มน้ำป่าสัก โดยเฉพาะลุ่มน้ำเจ้าพระยา ที่กรมชลประทานได้พร่องน้ำในแม่น้ำเจ้าพระยาไว้รองรับน้ำหลาก โดยผันน้ำเหนือเขื่อนเจ้าพระยาและลำคลองต่างๆ ทั้งนี้ การพร่องน้ำของกรมชลประทานอาจส่งผลกระทบต่อพื้นที่ราบลุ่มในบางพื้นที่</p> <p>๓. คลื่นลมบริเวณทะเลอันดามัน คลื่นสูงประมาณ ๑-๒ เมตร</p>	<p>สถานการณ์น้ำในพื้นที่เสี่ยงภาพรวมทรงตัว และมีแนวโน้มลดลง ในกรณีที่มีการเร่งระบายน้ำ หรือมีปริมาณน้ำไหลมาสมทบ อาจส่งผลกระทบต่อพื้นที่ ดังนี้</p> <p>๑. ภาคเหนือ</p> <p>๑.๑ ภาคเหนือตอนบน อาจมีฝนสะสมซึ่งอาจเกิดดินโคลนถล่มได้ จ.เชียงราย อ. เชียงแสน</p> <p>๑.๒ ภาคเหนือตอนล่าง</p> <ul style="list-style-type: none"> - <u>ลุ่มน้ำยม</u> จ.พิษณุโลก อ.บางระกำ จ.พิจิตร อ.โพทะเล อ.โพธิ์ประทับช้าง อ.บางมูลนาก - <u>ลุ่มน้ำ่าน</u> จ.นครสวรรค์ อ.ชุมแสง - <u>แม่น้ำป่าสัก</u> จ.เพชรบูรณ์ อ.หนองไผ่ <p>๒. ภาคตะวันออกเฉียงเหนือ</p> <ul style="list-style-type: none"> - <u>ลุ่มน้ำชี</u> - จ.ชัยภูมิ อ.เมือง - จ.มหาสารคาม อ.เมือง อ.กันทรวิชัย <p>อ.โกสุมพิสัย อ.เขียงยืน</p> <ul style="list-style-type: none"> - จ.ร้อยเอ็ด อ.เสลภูมิ อ.เขียงขวัญ อ.ธวัชบุรี อ.อาจสามารถ อ.พนมไพร <p>๓. ภาคกลาง</p> <p><u>แม่น้ำเจ้าพระยา</u> จ.อุทัยธานี ชัยนาท สิงห์บุรี อ่างทอง สุพรรณบุรี ลพบุรี และ จ.พระนครศรีอยุธยา เนื่องจากกรมชลประทาน ได้พร่องน้ำในแม่น้ำเจ้าพระยาไว้รองรับน้ำหลากโดยผันน้ำเหนือเขื่อนเจ้าพระยาและลำคลองต่างๆ</p>	<p>พื้นที่ที่ยังคงต้องเฝ้าระวัง เนื่องจากระดับน้ำในแม่น้ำชีและแม่น้ำมูลทรงตัว ในกรณีเช่นนี้หากมีน้ำจากแม่น้ำสายอื่นไหลมาสมทบ/หรือจากการระบายน้ำจากเขื่อน จะส่งผลให้ระดับน้ำเพิ่มสูงขึ้น ดังนี้</p> <p>๑. ลุ่มน้ำชี</p> <ul style="list-style-type: none"> - จ.กาฬสินธุ์ อ.กมลาไสย อ.ยางตลาด - จ.ร้อยเอ็ด อ.จังหาร อ.ทุ่งเขาหลวง - จ.ยโสธร อ.เมือง อ.มหาชนะชัย - จ.ขอนแก่น อ.ชนบท <p>๒. ลุ่มน้ำมูล</p> <ul style="list-style-type: none"> - จ.ร้อยเอ็ด อ.สุวรรณภูมิ - จ.สุรินทร์ อ.ท่าตูม - จ.บุรีรัมย์ อ.คูเมือง อ.สตึก - จ.ศรีสะเกษ อ.กันทรารมย์ - จ.ยโสธร อ.มหาชนะชัย - จ.อุบลราชธานี อ.เขื่องใน อ.เมือง <p>อ.วารินชำราบ อ.สว่างวีระวงศ์ อ.ตาลชุม</p> <p>๓. ลุ่มน้ำเจ้าพระยา จ.พระนครศรีอยุธยา อ.บางบาล อ.บางไทร อ.บางปะอิน</p> <p>๔. ลุ่มโขง/แม่น้ำห้วยหลวง</p> <ul style="list-style-type: none"> - จ.อุดรธานี อ.บ้านดุง <p>๕. ลุ่มน้ำสงคราม</p> <ul style="list-style-type: none"> - จ.สกลนคร อ.สว่างแดนดิน อ.บ้านม่วง <p>อ.อากาศอำนวย</p> <ul style="list-style-type: none"> - จ.นครพนม อ.ศรีสงคราม

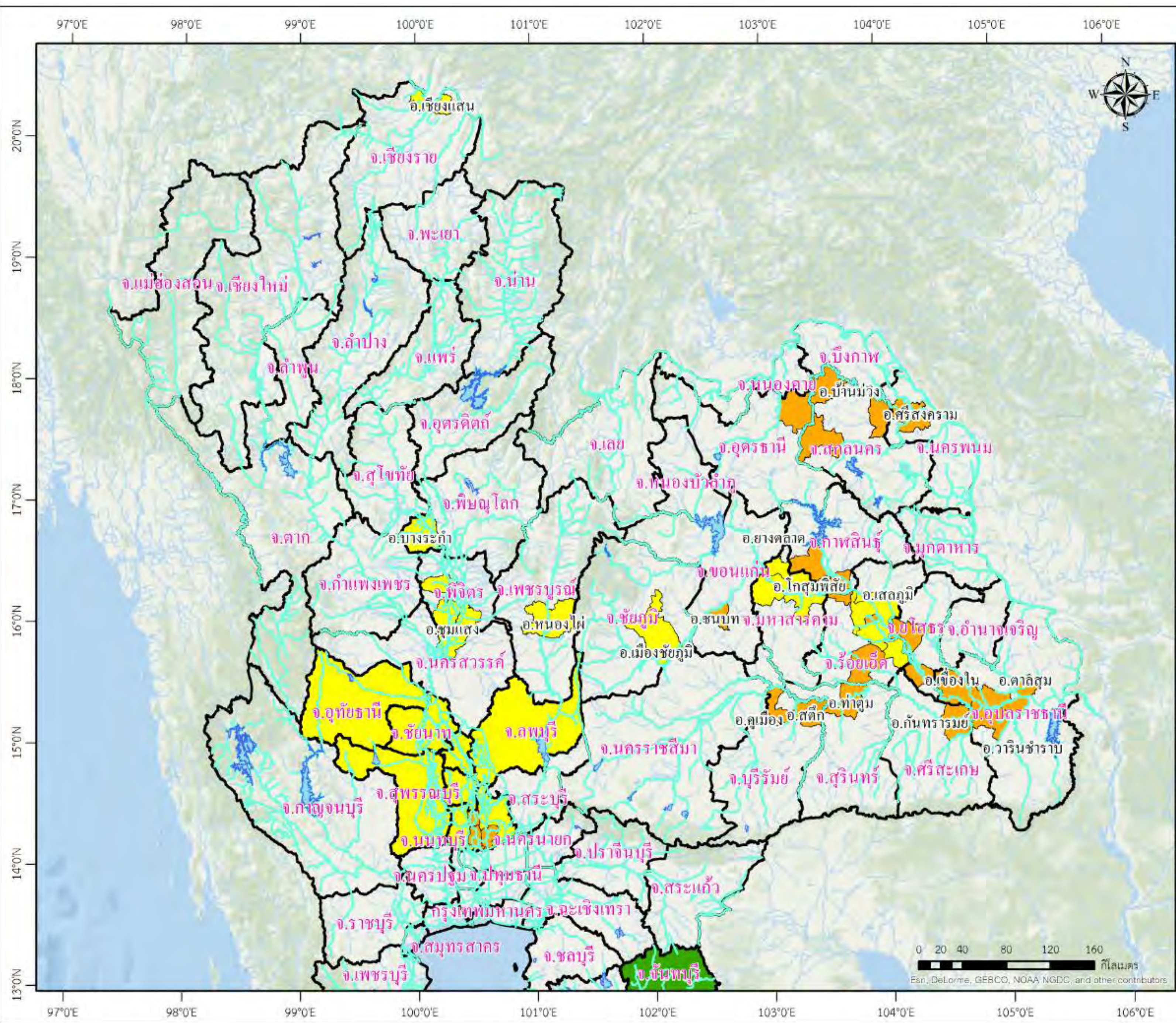
๒. การคาดการณ์สาธารณภัยในระยะต่อไป ๓ วัน

	แจ้งข่าว	ภาวะเสี่ยง
๑๓ - ๑๔ ส.ค. ๖๐	<p>๑. ทุกภาคมีฝนตกกระจายเป็นแห่ง เล็กน้อยถึงปานกลางบางพื้นที่ ส่วนใหญ่จะมีฝนตกอยู่บริเวณภาคเหนือ ภาคตะวันออก และภาคใต้ ได้แก่ เชียงราย พะเยา น่าน อุตรดิตถ์ สุโขทัย พิษณุโลก ตาก ลพบุรี สระบุรี กรุงเทพฯและปริมณฑล ชลบุรี ระยอง จันทบุรี ตราด ตรัง สตูล สงขลา ปัตตานี ยะลา และนราธิวาส</p> <p>๒. ๒. คลื่นลมบริเวณทะเลอันดามันและอ่าวไทย คลื่นสูงประมาณ ๑- ๒ เมตร</p>	<p>พื้นที่ที่ท้ายน้ำยังคงมีน้ำท่วมขังและมีแนวโน้มระดับน้ำเพิ่มสูงขึ้น บริเวณลุ่มน้ำชีตอนล่าง ได้แก่ ร้อยเอ็ด ยโสธร สำหรับบริเวณลุ่มน้ำมูลตอนล่าง ได้แก่ ร้อยเอ็ด ยโสธร สุรินทร์ ศรีสะเกษ และอุบลราชธานี</p>
๑๕ ส.ค. ๖๐	<p>๑. ทุกภาคของประเทศไทยมีฝนเพิ่มขึ้น โดยเฉพาะพื้นที่ภาคตะวันออกเฉียงเหนือ ภาคตะวันออก และภาคใต้ อาจมีฝนตกหนักมาก ได้แก่จังหวัด ระนอง พังงา กระบี่ ภูเก็ต ตรัง และสตูล</p> <p>๒. คลื่นลมบริเวณทะเลอันดามันและอ่าวไทย คลื่นสูงประมาณ ๒ เมตร</p>	<p>ปริมาณฝนที่ตกเพิ่มขึ้นประกอบกับการไหลมาสมทบของแม่น้ำ และการระบายน้ำจากเขื่อนหรืออ่างเก็บน้ำ จะส่งผลกระทบต่อบริเวณที่มีน้ำล้นตลิ่งและน้ำท่วมขังอยู่เดิม ได้แก่ ยโสธร สุรินทร์ ศรีสะเกษ และอุบลราชธานี</p>

หมายเหตุ : ■ แจ้งข่าว ■ เฝ้าระวัง ■ ภาวะเสี่ยง ■ เตือนภัยล่วงหน้า ■ เตือนภัย

ที่มาของข้อมูล : ๑. กรมอุตุนิยมวิทยา ๒. กรมชลประทาน ๓. กรมทรัพยากรธรณี ๔. กรมทรัพยากรน้ำ ๕. สถาบันสารสนเทศทรัพยากรน้ำและการเกษตร

(องค์การมหาชน) (สสนก.) ๖. กรมควบคุมมลพิษ ๗. Pacific Disaster Center (PDC) ๘. www.windytv.com



พื้นที่แจ้งเตือน อุทกภัย

ประจำวันที่ 12 สิงหาคม 2560

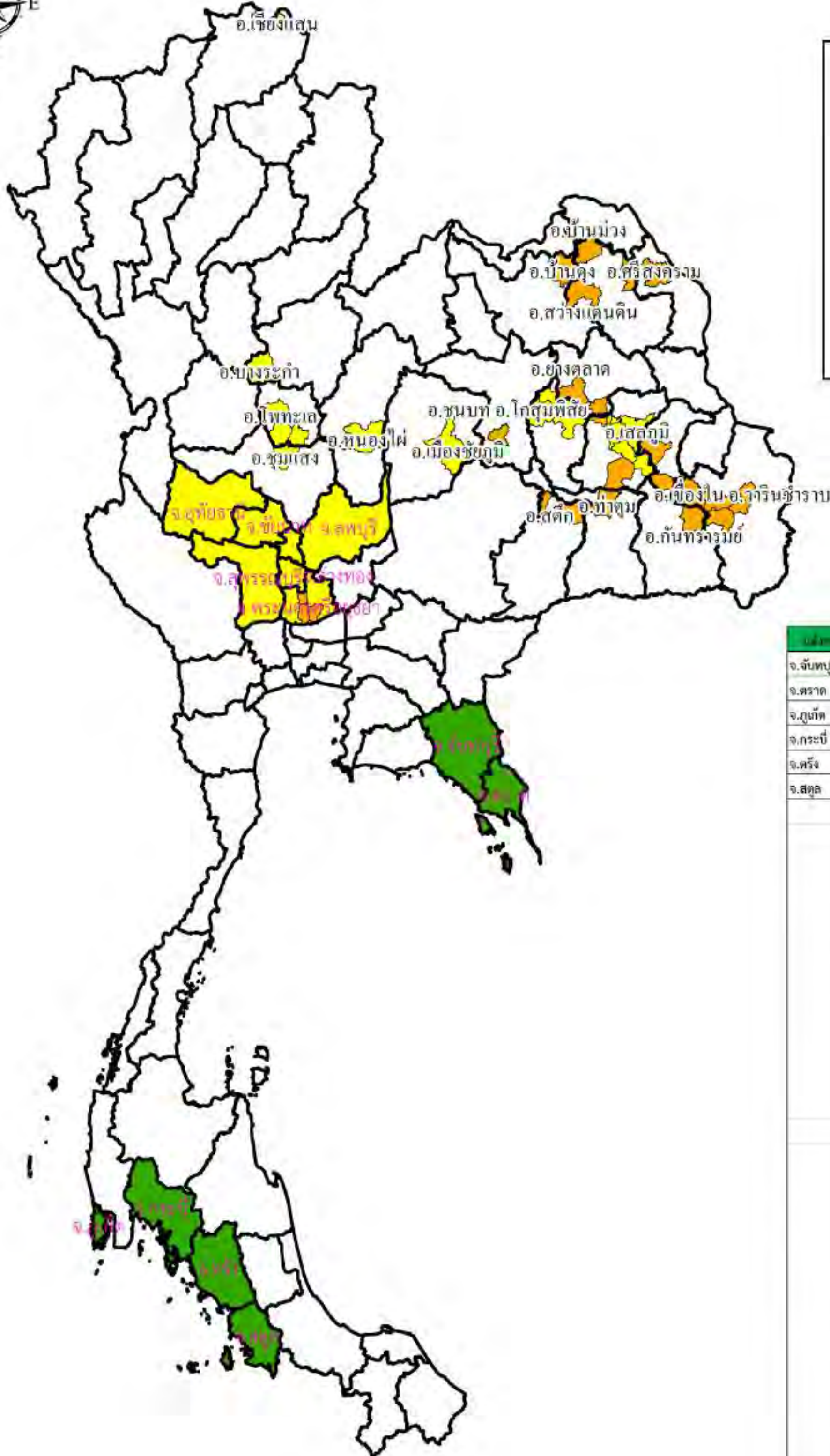
- สัญลักษณ์**
- อ่างเก็บน้ำ เขื่อน
 - ทางน้ำหลัก
 - ขอบเขตจังหวัด
- ระดับการแจ้งเตือนภัย**
- แจ้งข่าว
 - ฝ้าระวัง
 - ภาวะเสี่ยง
 - เตือนภัยล่วงหน้า
 - เตือนภัย



0 20 40 80 120 160
 กิโลเมตร
Esri, DeLorme, GEBCO, NOAA NGDC, and other contributors

แผนที่ แสดงการคาดการณ์สาธารณสุขภัย

วันที่ 12 สิงหาคม 2560



ระดับการแจ้งเตือนภัย

- แจ้งข่าว
- เฝ้าระวัง
- ภาวะเสี่ยง
- เตือนภัยล่วงหน้า
- เตือนภัย

จังหวัด	ภาวะเสี่ยง	เตือนภัยล่วงหน้า
จ.จันทบุรี	จ.ชัยภูมิ	จ.กาฬสินธุ์
จ.ตราด	อ.เมืองชัยภูมิ	จ.ภราดร
จ.ภูเก็ต	จ.เชียงใหม่	อ.บางตลาด
จ.กระบี่	อ.เขียงแสน	จ.ขอนแก่น
จ.ศรีสะเกษ	จ.นครสวรรค์	อ.ชนบท
จ.สตูล	อ.ชุมแสง	จ.นครพนม
	จ.พิจิตร	จ.ศรีสงคราม
	อ.บางมูลนาก	จ.บุรีรัมย์
	อ.โพทะเล	อ.คูเมือง
	อ.โพธิ์ประทับช้าง	อ.สตึก
จ.พิษณุโลก	จ.พระนครศรีอยุธยา	จ.พระนครศรีอยุธยา
อ.บางระกำ	อ.บางไทร	อ.บางบาล
จ.เพชรบูรณ์	อ.บางบาล	อ.บางปะอิน
อ.หนองไผ่	จ.ยโสธร	อ.มหาชนะชัย
จ.มหาสารคาม	อ.ยโสธร	อ.เมืองยโสธร
อ.กันทรวิชัย	จ.ร้อยเอ็ด	จ.ร้อยเอ็ด
อ.โกสุมพิสัย	อ.จังหาร	อ.ทุ่งเขาหลวง
อ.เชียงยืน	อ.ห้วยผึ้ง	อ.สุวรรณภูมิ
อ.เมืองมหาสารคาม	จ.ศรีสะเกษ	อ.กันทรารมย์
จ.ร้อยเอ็ด	จ.สกลนคร	อ.บ้านม่วง
อ.เสิงสาง	อ.บ้านม่วง	อ.สว่างแดนดิน
อ.รัตนวาปี	อ.สว่างแดนดิน	อ.อากาศอำนวย
อ.รัตนบุรี	จ.สุรินทร์	จ.สุรินทร์
อ.พนมไพร	อ.ท่าตูม	อ.ท่าตูม
อ.เสนาภูมิ	จ.อุดรธานี	อ.บ้านคูน
อ.อาจสามารถ	จ.อุบลราชธานี	อ.อุบลราชธานี
จ.อุทัยธานี	อ.เขื่องใน	อ.เขื่องใน
จ.ชัยนาท	อ.ตาลชุม	อ.ตาลชุม
จ.สิงห์บุรี	อ.เมืองอุบลราชธานี	อ.เมืองอุบลราชธานี
จ.อ่างทอง	อ.วารินชำราบ	อ.วารินชำราบ
จ.สุพรรณบุรี	อ.สว่างวีระวงศ์	อ.สว่างวีระวงศ์
จ.กพบุรี		
จ.พระนครศรีอยุธยา		

0 35 70 140 210 280 กิโลเมตร



ศูนย์เตือนภัยพิบัติแห่งชาติ
กรมป้องกันและบรรเทาสาธารณภัย