

# คู่มือ

การบริหารงานคดี (ฉบับย่อ)

การสอบสวนความผิดอาญาบางประเภทในจังหวัดอื่น  
นอกจากกรุงเทพมหานคร โดยพนักงานสอบสวนฝ่ายปกครอง

ส่วนการสอบสวนคดีอาญา  
สำนักงานสอบสวนและนิติการ  
กรมการปกครอง

## คำชี้แจง

### กฎกระทรวงกำหนดการสอบสวนความผิดอาญาบางประเภทในจังหวัดอื่นนอกจาก กรุงเทพมหานคร โดยพนักงานสอบสวนฝ่ายปกครอง พ.ศ. ๒๕๕๔

**๑. ที่มา** นโยบายปฏิรูประบบราชการตามมติคณะรัฐมนตรีในสมัย พ .ต.ท.ทักษิณ ชินวัตร ดำรงตำแหน่งนายกรัฐมนตรี ดังนี้

๑.๑ พระราชบัญญัติปรับปรุงกระทรวง ทบวง กรม พ .ศ. ๒๕๔๕ มาตรา ๕๖ ให้สำนักงานตำรวจแห่งชาติโอนภารกิจที่ไม่ใช่ภารกิจหลักให้หน่วยงานอื่นของรัฐรับผิดชอบ

๑.๒ พระราชบัญญัติตำรวจแห่งชาติ พ .ศ. ๒๕๔๗ มาตรา ๖ วรรคสอง สำนัก านตำรวจแห่งชาติอาจตราพระราชกฤษฎีกา โอนอำนาจหน้าที่ป้องกันและปราบปรามการกระทำความผิดอาญาในกรณีที่มีกฎหมายกำหนดความผิดอาญาขึ้นสำหรับการกระทำใดเป็นการเฉพาะ ให้เป็นอำนาจหน้าที่ของหน่วยงานหรือพนักงานเจ้าหน้าที่อื่นใดก็ได้ ให้ข้าราชการตำรวจและสำนักงานตำรวจแห่งชาติพ้นจากอำนาจหน้าที่ดังกล่าว

๑.๓ มติคณะรัฐมนตรี เมื่อวันที่ ๑๒ ตุลาคม ๒๕๔๗ ให้สำนักงานตำรวจแห่งชาติโอนภารกิจตามกฎหมาย ๖ ฉบับ ได้แก่ กฎหมายว่าด้วยอาวุธปืน เครื่องกระสุนปืน วัตถุระเบิด ดอกไม้เพลิง และสิ่งเทียมอาวุธปืน การพนัน ควบคุมการขายทอดตลาดและค้าของเก่า ควบคุมการเรียไร โรงแรม และโรงรับจำนำ ให้กระทรวงมหาดไทยรับผิดชอบ

**๒. ก่อนออกกฎกระทรวงฯ คณะกรรมการพัฒนาระบบงานตำรวจ** ได้ทำการศึกษาวิจัยเรื่องความเป็นไปได้ในการโอนภารกิจของสำนักงานตำรวจแห่งชาติให้หน่วยงานอื่นของรัฐรับผิดชอบตามมาตรา ๕๖ แห่งพระราชบัญญัติปรับปรุงกระทรวง ทบวง กรม พ .ศ. ๒๕๔๕ และมาตรา ๖ วรรคสอง แห่งพระราชบัญญัติตำรวจแห่งชาติ พ .ศ. ๒๕๔๗ โดยมีวัตถุประสงค์เพื่อพัฒนาประสิทธิภาพ ประสิทธิผล และเกิดประโยชน์ที่ประชาชนและสังคมจะได้รับจากการปฏิบัติงานของสำนักงานตำรวจแห่งชาติ ผลการศึกษาวิจัยให้โอน ภารกิจการจับและการสอบสวนในลักษณะคู่ขนาน ให้กรมการปกครอง กระทรวงมหาดไทย รับผิดชอบกฎหมาย ๖๖ ฉบับ ซึ่งกระทรวงมหาดไทยได้เสนอให้สำนักงานตำรวจแห่งชาติมีอำนาจสอบสวนด้วย เพื่อประโยชน์สูงสุดต่อทางราชการ และกระทรวงมหาดไทยพิจารณาเห็นว่ามีความพร้อมรับโอนการสอบสวนความผิดตามกฎหมายเพียง ๑๙ ฉบับก่อน เพื่อแบ่งเบาภารกิจของตำรวจตามนโยบายปฏิรูประบบราชการและกฎหมายดังกล่าว นายกรัฐมนตรีและรัฐมนตรีว่าการกระทรวงมหาดไทย ได้ร่วมกันลงนามออกกฎกระทรวงฯ เมื่อวันที่ ๑๒ พฤษภาคม ๒๕๕๔ ประกาศในราชกิจจานุเบกษา เมื่อวันที่ ๑๗ มิถุนายน ๒๕๕๔ จะมีผลใช้บังคับเมื่อพ้นกำหนด ๑ ปี นับแต่วันประกาศในราชกิจจานุเบกษา เพื่อให้กระทรวงมหาดไทยมีโอกาสเตรียมความพร้อมในเรื่องดังกล่าว

**๓. ประชาชนจะได้รับประโยชน์จากกฎกระทรวงเนื่องจากกฎหมาย๑๙ ฉบับ** เป็นกฎหมายปกครองที่กำหนดโทษทางอาญาไว้ด้วย ร้อยละ ๕๕ เป็นความผิดที่อยู่ในอำนาจเปรียบเทียบปรับให้คดีอาญาเล็กน้อยขึ้นพนักงานสอบสวน เพื่อบริการประชาชนแบบเบ็ดเสร็จ ณ จุดเดียว(one stop service) ควบคุมทางปกครอง การออกใบอนุญาตประกอบกิจการประเภทต่างๆ ควบคู่กับการสอบสวนคดีอาญาในหน้าที่พนักงานฝ่ายปกครอง ซึ่งเป็นผู้รับผิดชอบกฎหมายโดยตรง ร้อยละ ๓๖ เป็นความผิดอัตราโทษไม่สูง อยู่ในอำนาจศาลแขวง ร้อยละ ๙ อยู่ในอำนาจศาลจังหวัด สำหรับการสอบสวนความผิดที่เกี่ยวข้องกับอาชญากรรมให้เป็นหน้าที่ของตำรวจตามกฎหมายกระทรวงฯ ข้อ ๒ (๑๙) และ ข้อ ๓

๔. โครงการก่อสร้างห้องควบคุมฯ เป็นสิ่งที่ต้องจัดให้มีเพื่อพนักงานสอบสวนฝ่ายปกครองปฏิบัติหน้าที่ได้ตามกฎหมาย กรณีมีเหตุจำเป็นต้องควบคุมตัวผู้ต้องหาหากไม่สามารถให้ประกันตัวได้ เช่น กรณีปลอมบัตรประจำตัวประชาชน มีอัตราโทษจำคุกไม่เกิน ๑๐ ปี หรือกรณีคนต่างด้าวสวมตัวคนไทยทำบัตรประจำตัวประชาชน มีอัตราโทษจำคุกตั้งแต่ ๑ ปี ถึง ๕ ปี ผู้ต้องหาไม่มีที่อยู่เป็นหลักแหล่ง น่าเชื่อว่าจะหลบหนี เป็นต้น

**การสอบสวนความผิดอาญาบางประเภทในจังหวัดอื่นนอกจากกรุงเทพมหานคร  
โดยพนักงานสอบสวนฝ่ายปกครอง**

ประเด็น	สาระสำคัญ	กฎหมาย	หมายเหตุ
๑. อำนาจการสอบสวน	พนักงานสอบสวนชั้นผู้ใหญ่และปลัดอำเภอมีอำนาจสอบสวนความผิดอาญาซึ่งได้เกิดหรืออ้างหรือเชื่อว่าเกิดภายในเขตอำนาจของตนหรือผู้ต้องหาที่มีที่อยู่ หรือถูกจับภายในเขตอำนาจของตนได้	ป.วิ.อาญา มาตรา ๑๘ วรรคหนึ่ง	
๒. หน้าที่	๑) ความผิดอาญาตามกฎหมายดังต่อไปนี้ ให้พนักงานสอบสวนฝ่ายปกครองสอบสวนได้ (กฎหมาย ๑๙ ฉบับที่กำหนดไว้ในกฎกระทรวง)  ๒) การกระทำความผิดเป็นความผิดตามกฎหมายอื่นด้วย ถ้ากฎหมายที่กำหนดในกฎกระทรวงฯ เป็นความผิดที่มีโทษหนักที่สุด ให้พนักงานสอบสวนฝ่ายปกครองสอบสวนกฎหมายอื่นนั้นด้วย	๑) พ.ร.บ. ให้ใช้ ป.วิ.อาญา พ.ศ. ๒๔๗๗ (ฉบับที่ ๒) พ.ศ. ๒๕๔๘ มาตรา ๕ ๒) กฎกระทรวงกำหนดการสอบสวนความผิดอาญาบางประเภทในจังหวัดอื่นนอกจากกรุงเทพมหานคร โดยพนักงานสอบสวนฝ่ายปกครอง พ.ศ. ๒๕๕๔	อยู่ระหว่างแก้ไขกฎกระทรวงฯ ตัดกฎหมาย ๓ ฉบับ ได้แก่ กฎหมายว่าด้วยการพนัน กฎหมายว่าด้วยสถานบริการ และกฎหมายว่าด้วยอาวุธปืนฯ ออก เหลือกฎหมาย ๑๖ ฉบับ
๓. ผลบังคับใช้	ประกาศราชกิจจานุเบกษา เมื่อวันที่ ๑๗ มิถุนายน ๒๕๕๔ มีผลใช้บังคับเมื่อพ้นกำหนด ๑ ปี นับแต่วันประกาศในราชกิจจานุเบกษา คือ วันที่ ๑๗ มิถุนายน ๒๕๕๕	กฎกระทรวงฯ ข้อ ๑	
๔. เงื่อนไขการใช้อำนาจและหน้าที่สอบสวน	กำหนดหลักการใช้อำนาจหน้าที่ตาม ป.วิ.อาญา ของพนักงานสอบสวนฝ่ายปกครองชั้นผู้ใหญ่และปลัดอำเภอ ดังนี้ ๑) ให้นายอำเภอเป็นหัวหน้าพนักงานสอบสวน และเป็นพนักงานสอบสวนผู้รับผิดชอบที่อำเภอ	๑) ป.วิ.อาญา มาตรา ๑๘ วรรคสี่ ประกอบมาตรา ๑๔๐ ๒) กฎกระทรวงฯ ข้อ ๔	

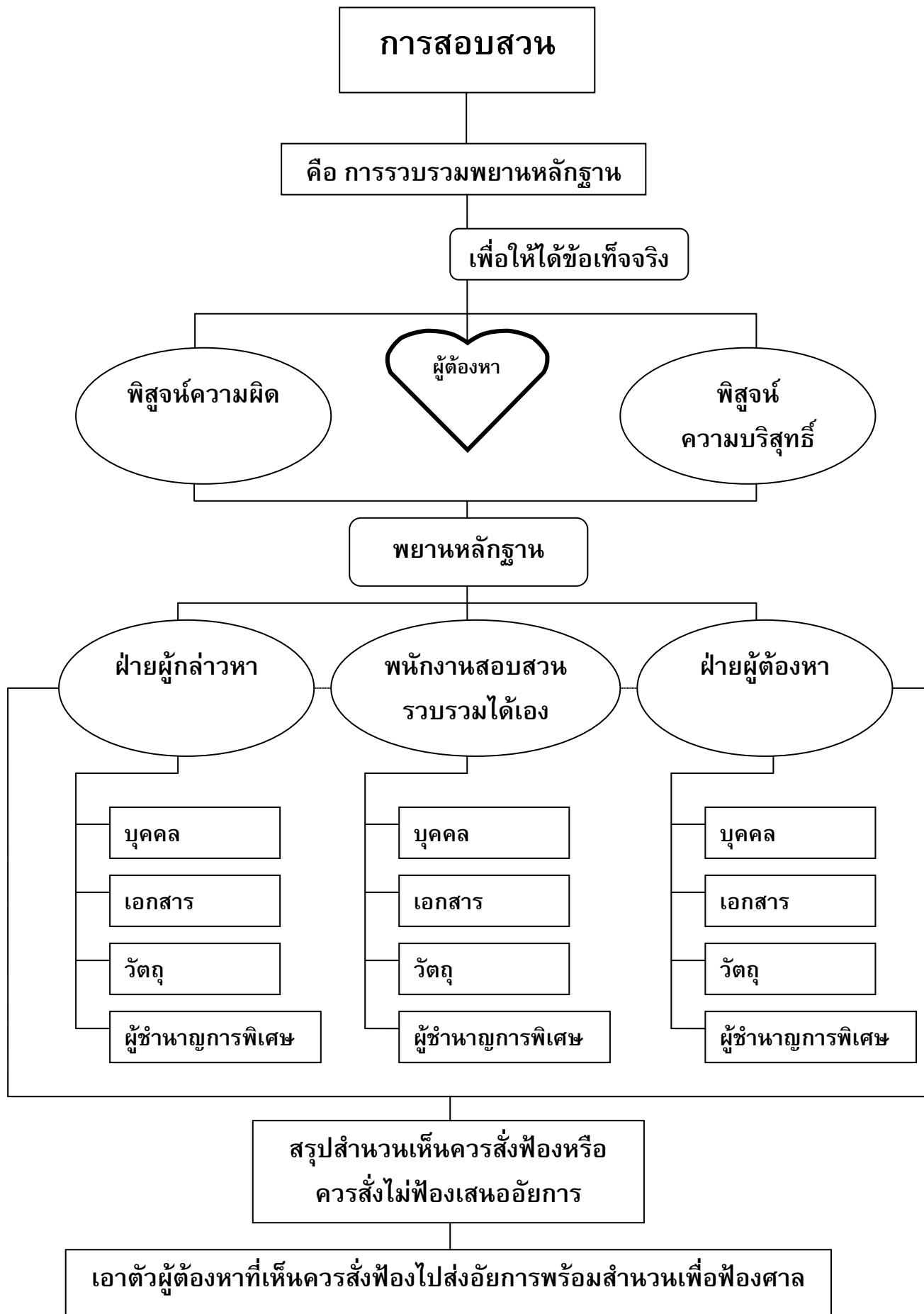
ประเด็น	สาระสำคัญ	กฎหมาย	หมายเหตุ
	<p>๒) ให้ปลัดอำเภอผู้ปฏิบัติหน้าที่ ณ ที่ว่าการอำเภอนั้น ซึ่งผู้ว่าราชการจังหวัดแต่งตั้ง เป็นพนักงานสอบสวน (รวมถึง ปลัดอำเภอที่ผู้ว่าราชการจังหวัดสั่งให้ไปช่วยราชการที่อำเภอเกิดคดีด้วย)</p> <p>๓) กรณีมีเหตุอันสมควร ผู้ว่าราชการจังหวัด รองผู้ว่าราชการจังหวัด หรือปลัดจังหวัด ซึ่งผู้ว่าราชการจังหวัดมอบหมาย จะเข้ามาเป็นหัวหน้าพนักงานสอบสวน และเป็นพนักงานสอบสวน ผู้รับผิดชอบในท้องที่อำเภอที่อยู่ในจังหวัดนั้นก็ได้</p>		
<p>๕. การร่วมสอบสวนโดยพนักงานสอบสวนฝ่ายปกครอง</p>	<p>ผู้ว่าราชการจังหวัดอาจขอให้อธิบดีกรมการปกครองแต่งตั้งพนักงานสอบสวนฝ่ายปกครอง (สำนักการสอบสวนและนิติการ) ไปร่วมสอบสวนในคดีใดคดีหนึ่งที่อยู่ในท้องที่อำเภอหรือจังหวัดก็ได้</p>		
<p>๖. การร่วมสอบสวนโดยพนักงานสอบสวนฝ่ายตำรวจ</p>	<p>ผู้ว่าราชการจังหวัดอาจประสานให้ผู้บังคับการตำรวจภูธรจังหวัดแต่งตั้งพนักงานสอบสวนฝ่ายตำรวจเข้าร่วมสอบสวนกับพนักงานสอบสวนฝ่ายปกครองก็ได้</p>	<p>กฎกระทรวงฯ ข้อ ๕</p>	
<p>๗. ความสัมพันธ์ระหว่างการใช้อำนาจการสอบสวนของพนักงานสอบสวนฝ่ายปกครองกับพนักงานสอบสวนฝ่ายตำรวจ</p>	<p>กฎกระทรวงฯ ไม่ตัดอำนาจการสอบสวนของพนักงานสอบสวนฝ่ายตำรวจ ตามกฎหมาย ๑๙ ฉบับ แต่อย่างใด เนื่องจากออกกฎกระทรวงเพื่อวางระเบียบการทำงานตามหน้าที่ของพนักงานสอบสวนฝ่ายปกครองเพื่อให้สอดคล้องกับการบังคับใช้กฎหมายตามภารกิจของกระทรวงมหาดไทย</p>	<p>๑) พ.ร.บ. ให้ใช้ ป.วิ.อาญา พ.ศ. ๒๔๗๗ (ฉบับที่ ๒) พ.ศ. ๒๕๔๘ มาตรา ๕</p> <p>๒) ป.วิ.อาญา มาตรา ๑๘วรรคหนึ่ง</p>	

ประเด็น	สาระสำคัญ	กฎหมาย	หมายเหตุ
	<p>๑) ดำรวจจับกุมและสอบสวนเองได้ตาม ป.วิ.อาญา/ข้อบังคับ มท. พ.ศ. ๒๕๒๓/ระเบียบการตำรวจเกี่ยวกับคดี</p> <p>๒) พนักงานฝ่ายปกครองจับกุมและสอบสวนได้ตาม ป.วิ.อาญา/กฎกระทรวง</p>		
<p>๘. กรณีเกิดปัญหาที่พนักงานสอบสวนฝ่ายปกครองหรือพนักงานฝ่ายตำรวจคนใดควรเป็นพนักงานสอบสวน ผู้รับผิดชอบภายในเขตจังหวัดเดียวกัน</p>	<p>ผู้ว่าราชการจังหวัดเป็นผู้มีอำนาจชี้ขาด</p>	<p>ป.วิ.อาญา มาตรา ๒๑</p>	
<p>๙. ความสัมพันธ์กับข้อบังคับกระทรวงมหาดไทยว่าด้วยระเบียบการสอบสวนคดีอาญาบางประเภทในจังหวัดอื่น นอกจากกรุงเทพมหานคร พ.ศ. ๒๕๒๐</p>	<p>๑) กฎกระทรวงฯ ไม่มีผลยกเลิกข้อบังคับกระทรวงมหาดไทย พ.ศ. ๒๕๒๐ ทั้งหมด แต่จะมีผลเฉพาะเนื้อหาในข้อบังคับกระทรวงมหาดไทย พ.ศ. ๒๕๒๐ ที่ขัดหรือแย้งกับกฎกระทรวงนี้ เนื้อหาอื่นที่ย่อมสิ้นผลใช้บังคับลงตามหลักกฎหมายใหม่ยกเลิกกฎหมายเก่า</p> <p>๒) ระเบียบกระทรวงมหาดไทยว่าด้วยการเปรียบเทียบและการสอบสวนคดีอาญาบางประเภท พ.ศ. ๒๕๒๑ ยังคงมีผลใช้บังคับอยู่จนกว่าจะมีระเบียบใหม่</p> <p>แบบพิมพ์ (คบ.) ใช้ตามระเบียบเดิมและที่แก้ไขเพิ่มเติมตามกฎหมายใหม่</p>	<p>บันทึกคณะกรรมการกฤษฎีกาประกอบร่างกฎกระทรวงฯ</p>	
<p>๑๐. การควบคุมผู้ต้องหา ระหว่างสอบสวน</p>	<p>ให้ควบคุมไว้ ณ ที่ทำการของพนักงานสอบสวนฝ่ายปกครอง</p> <p><b>ข้อสังเกต</b></p> <p>กรณีที่ยังไม่ได้แก้ไขกฎกระทรวง หากพนักงานสอบสวนฝ่ายปกครองไปขอใช้</p>	<p>กฎกระทรวง ฯ ข้อ ๗</p>	<p>อยู่ระหว่างแก้ไขกฎกระทรวงฯ ให้ฝากควบคุมตัวไว้ที่สถานีตำรวจได้</p>

ประเด็น	สาระสำคัญ	กฎหมาย	หมายเหตุ
	<p>ห้องควบคุมของสถานีตำรวจ จะต้องจัดเจ้าหน้าที่รับผิดชอบการควบคุมเอง ป้องกันมิให้หลบหนี เพราะเป็นอำนาจของพนักงานสอบสวนฝ่ายปกครอง การที่ ตำรวจให้ใช้ห้องควบคุมมีผลเป็นการให้ใช้สถานที่เท่านั้น ไม่เกิดหน้าที่รับผิดชอบต่อตำรวจแต่อย่างใด</p>		
<p><b>๑๑. การปล่อยชั่วคราวผู้ต้องหา</b></p>	<p>ให้นำหลักเกณฑ์การปล่อยชั่วคราวของสำนักงานอัยการสูงสุด และสำนักงานตำรวจแห่งชาติมาใช้บังคับโดยอนุโลมเท่าที่ไม่ขัดหรือแย้งกับ</p> <p>กฎกระทรวง คำสั่งสำนักงานตำรวจแห่งชาติ ๘๐/๒๕๕๑ ลงวันที่ ๓๐ มกราคม ๒๕๕๑ เรื่อง การกำหนดหลักทรัพย์ที่อาจใช้เป็นหลักประกันและการใช้บุคคลเป็นประกันในการปล่อยชั่วคราวผู้ต้องหาในชั้นสอบสวน</p> <ul style="list-style-type: none"> <li>- เป็นแนวทางปฏิบัติที่สามารถอนุโลมใช้ได้ใกล้เคียงกฎกระทรวงฯ มากที่สุด</li> </ul>	<p>กฎกระทรวงฯ ข้อ ๘</p>	
<p><b>๑๒. การกันผู้ต้องหาเป็นพยาน</b></p>	<ol style="list-style-type: none"> <li>๑) ต้องไม่ใช่ตัวการสำคัญ</li> <li>๒) พนักงานสอบสวนเสนอความเห็นต่อหัวหน้าพนักงานสอบสวน และผู้ว่าราชการจังหวัด</li> <li>๓) กรณีผู้ว่าราชการจังหวัดอนุญาตให้ทำหนังสือขอความเห็นจากพนักงานอัยการก่อน</li> <li>๔) กรณีพนักงานอัยการอนุญาตให้พนักงานสอบสวนกันผู้ต้องหาเป็นพยานและสรุปสำนวนมีความเห็นควรสั่งไม่ฟ้องผู้ต้องหานั้น</li> </ol>	<p>กฎกระทรวงฯ ข้อ ๙</p>	

ประเด็น	สาระสำคัญ	กฎหมาย	หมายเหตุ
๑๓. การงดการสอบสวน	๑) คดีไม่รู้ตัวผู้กระทำความผิด ๒) อัตราโทษจำคุกไม่เกิน ๓ ปี ต้องสืบสวนสอบสวนติดต่อกันไม่ น้อยกว่า ๓ เดือน ๓) อัตราโทษจำคุกเกินกว่า ๓ ปี ต้องสืบสวนสอบสวนติดต่อกัน ไม่น้อยกว่า ๖ เดือน	กฎกระทรวงฯ ข้อ ๑๑	





## หลักการตั้งรูปคดีและการวินิจฉัยสรุปสำนวน

การสอบสวนทำความเข้าใจทางคดีของพนักงานสอบสวนและหัวหน้าพนักงานสอบสวน

๑. การกระทำที่ถูกกล่าวหาเป็นความผิดอาญาตามกฎหมายหรือไม่ ?

- ข้อหาหรือฐานความผิด
- ครอบงำประกอบความผิดหรือไม่ ?

๒. คดีขาดอายุความหรือยัง ?

- มาตรา ๘๕ ในคดีอาญา ถ้ามิได้ฟ้องและได้ตัวผู้กระทำความผิด มายังศาลภายในกำหนดดังต่อไปนี้ นับแต่วันกระทำความผิดเป็นอันขาดอายุความ
  - (๑) ยี่สิบปี สำหรับความผิดต้องระวางโทษประหารชีวิต จำคุก ตลอดชีวิต หรือจำคุกยี่สิบปี
  - (๒) สิบห้าปี สำหรับความผิดต้องระวางโทษจำคุกกว่าเจ็ดปีแต่ ยังไม่ถึงยี่สิบปี
  - (๓) สิบปี สำหรับความผิดต้องระวางโทษจำคุกกว่าหนึ่งปีถึงเจ็ดปี
  - (๔) ห้าปี สำหรับความผิดต้องระวางโทษจำคุกกว่าหนึ่งเดือนถึง หนึ่งปี
  - (๕) หนึ่งปี สำหรับความผิดต้องระวางโทษจำคุกตั้งแต่หนึ่งเดือน ลงมาหรือต้องระวางโทษอย่างอื่น

๓. ผู้ต้องหาเป็นผู้กระทำความผิดหรือไม่ ?

๔. มีพยานหลักฐานพิสูจน์ความผิดของผู้ต้องหาหรือไม่ ?

- พยานบุคคลใด ?
- พยานเอกสารอะไร ?
- พยานวัตถุอะไร ?

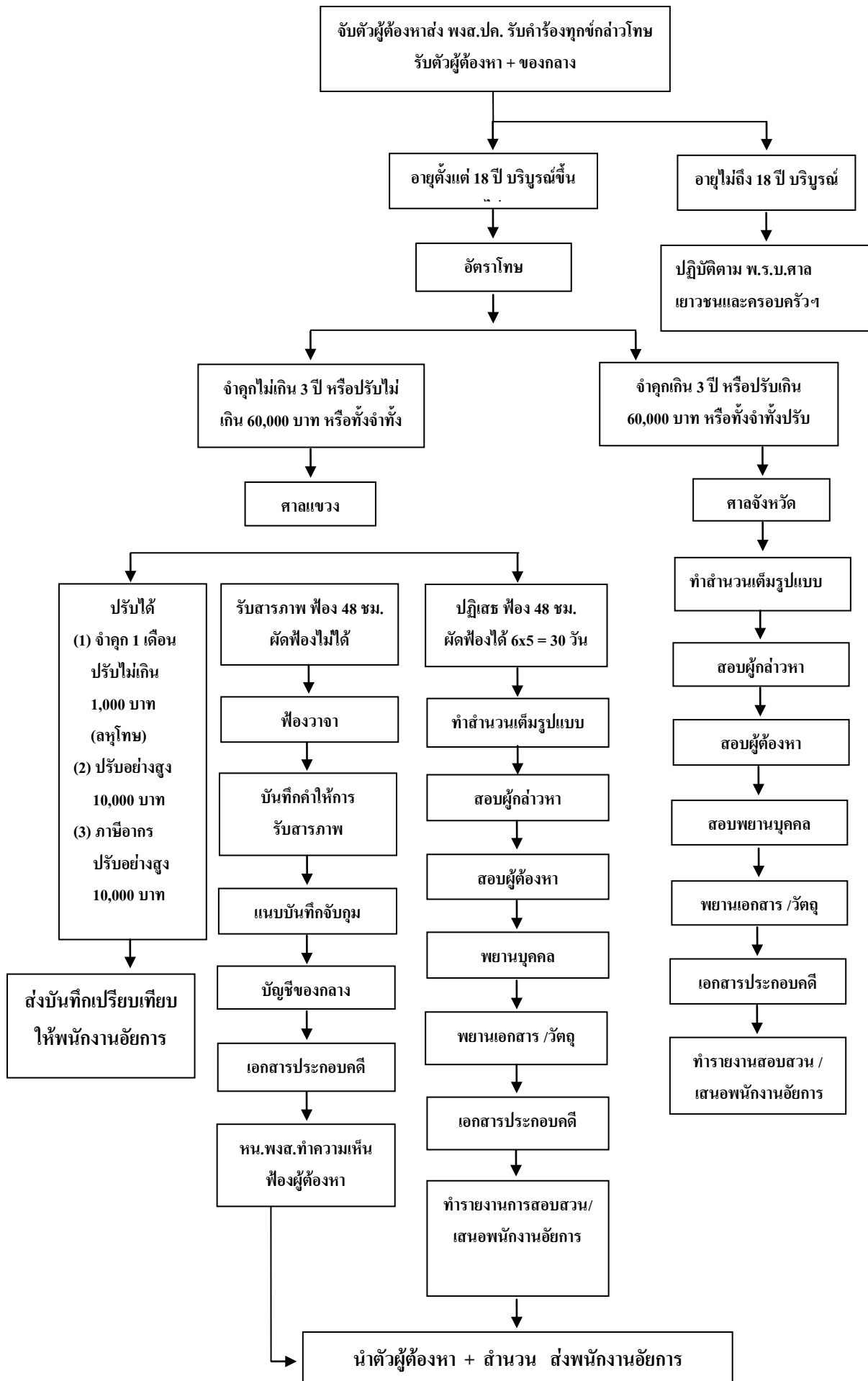
บ่งชี้ว่า “ผู้ต้องหากระทำความผิด”

๕. มีเหตุที่กฎหมายยกเว้นความผิดหรือไม่ ? หรือมีเหตุยกเว้นโทษหรือไม่ ?

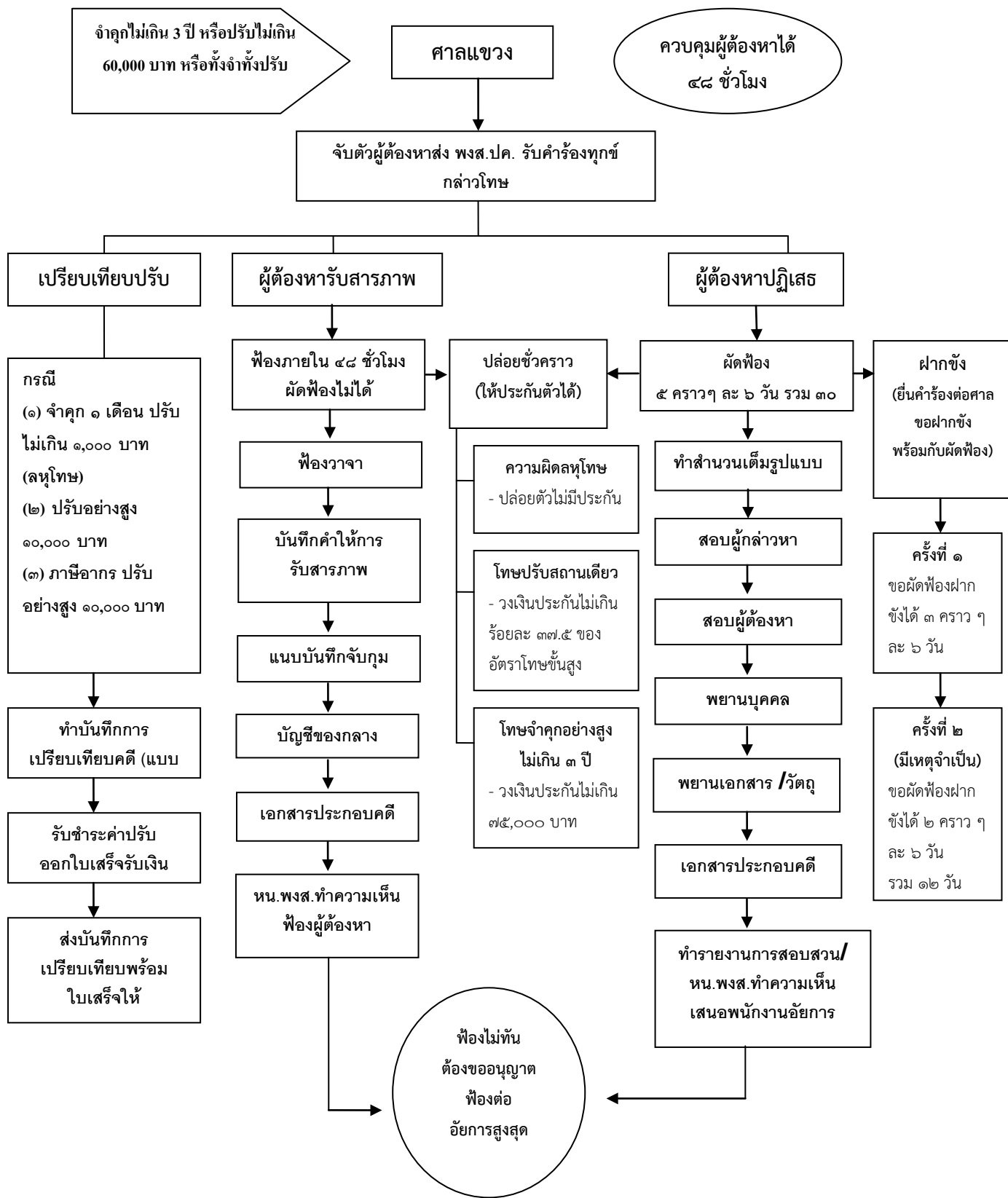
การสอบสวนต้องได้สาระสำคัญดังนี้

๑. ใคร	ผู้ต้องหา
๒. ทำอะไร	ข้อกล่าวหา ข้อหา ฐานความผิด
๓. ที่ไหน	สถานที่เกิดเหตุ
๔. เมื่อไร	วันเวลาเกิดเหตุ
๕. อย่างไร	พฤติการณ์ในคดีตั้งแต่ก่อนเกิดเหตุ ขณะเกิดเหตุ หลังเกิดเหตุ มีการกระทำครอบงำประกอบ ความผิดอย่างไร มีพยานหลักฐานพิสูจน์ ข้อเท็จจริง ความผิดหรือความบริสุทธิ์อย่างไร
๖. มูลเหตุจูงใจ	เจตนา

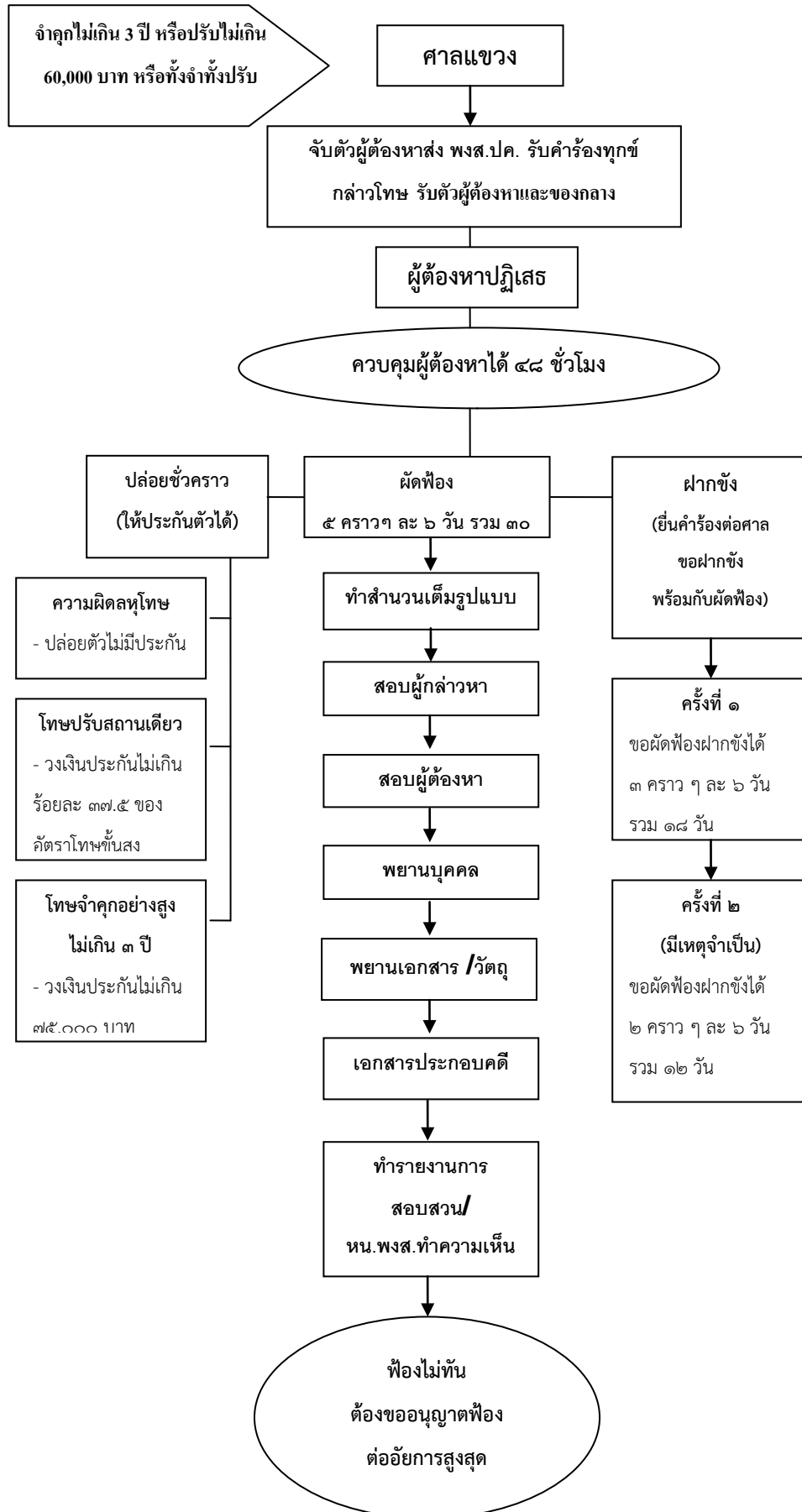
## แผนผังการดำเนินคดีอาญาในชั้นพนักงานสอบสวน (รูปแบบสำนวนสอบสวน)



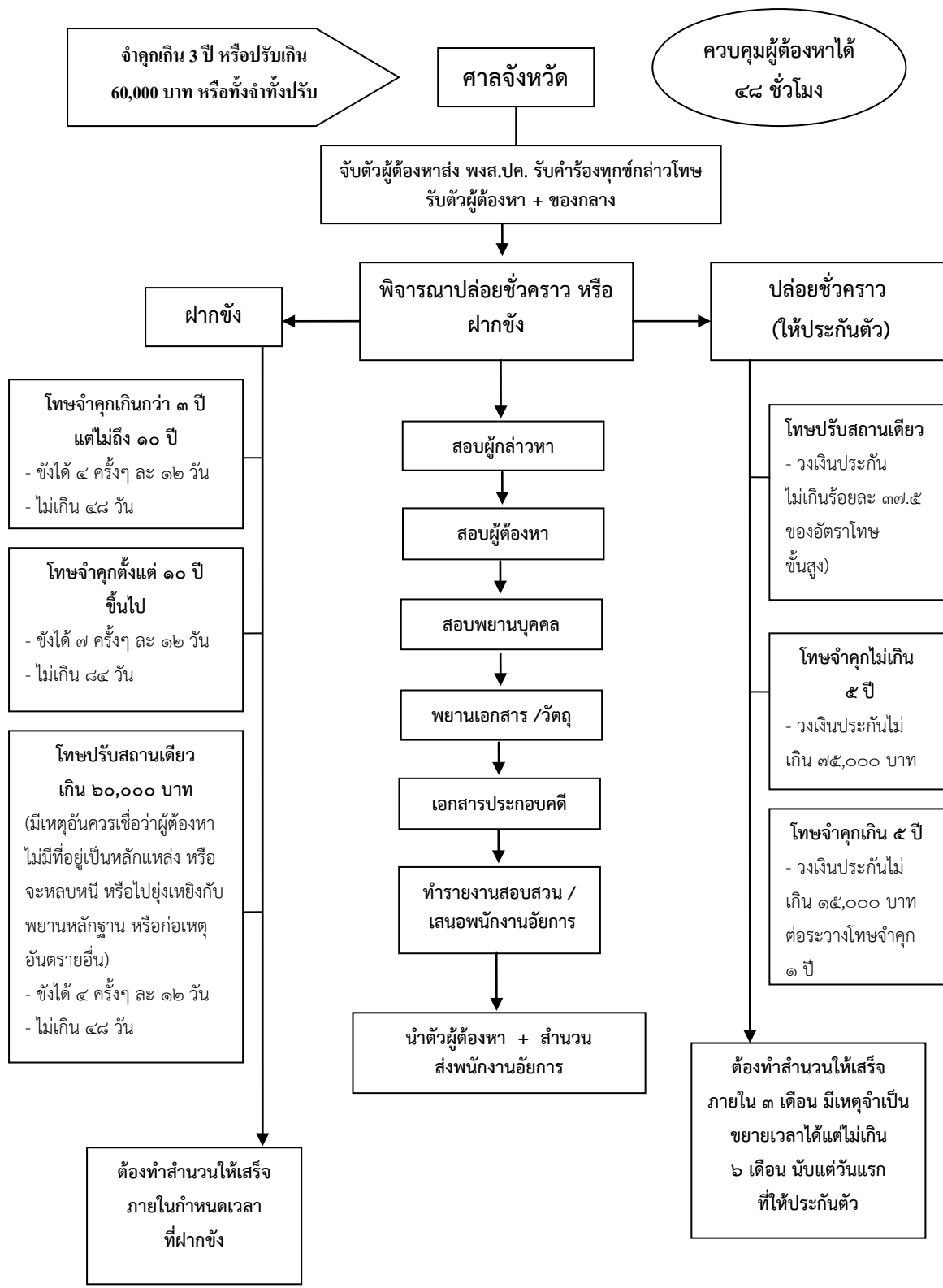
### แผนผังการดำเนินคดีอาญาในอำนาจศาลแขวง



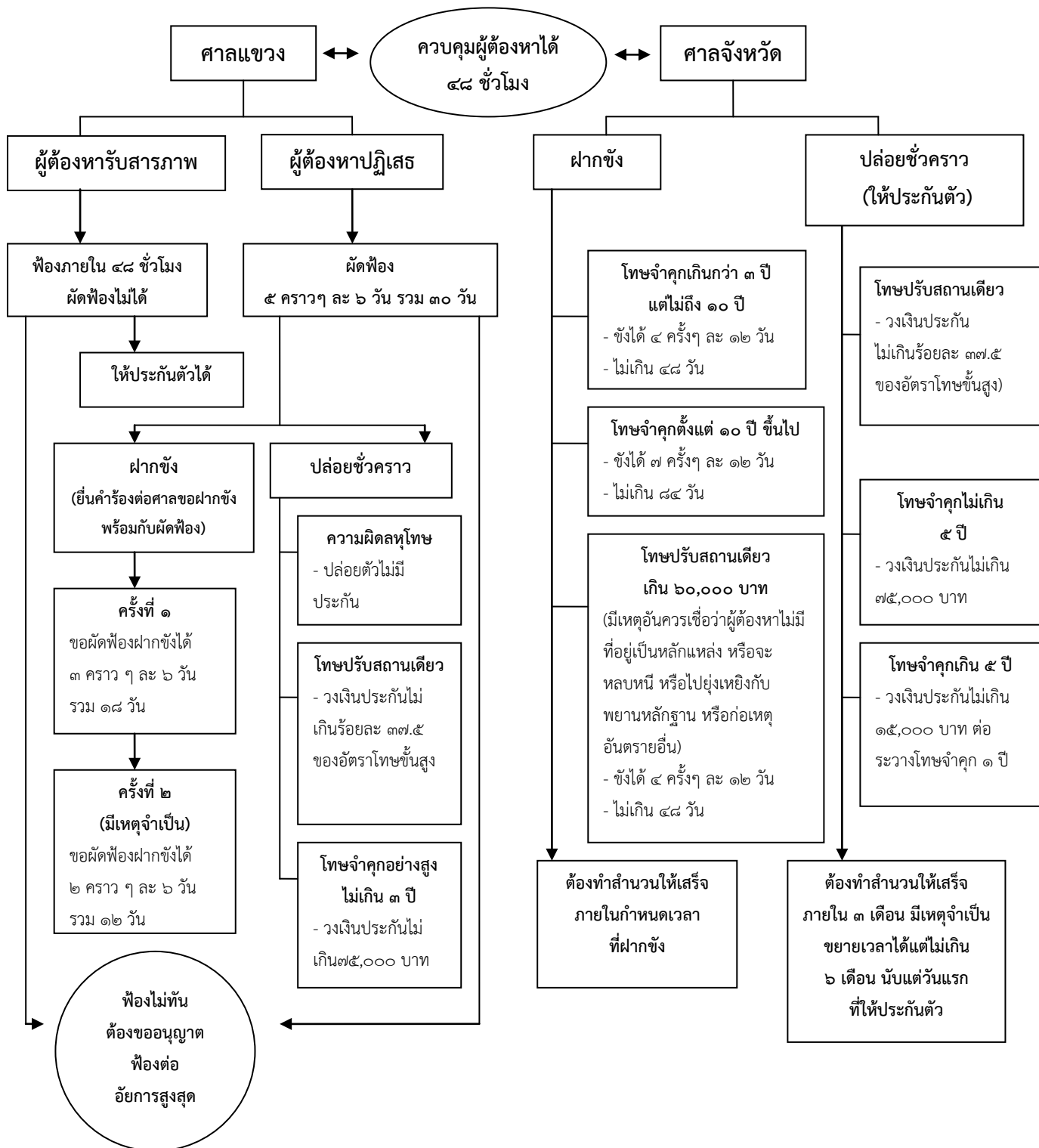
## แผนผังการทำสำนวนเต็มรูปแบบในอำนาจศาลแขวง กรณีจับตัวผู้ต้องหาส่งพนักงานสอบสวนและผู้ต้องหาให้การปฏิเสธ



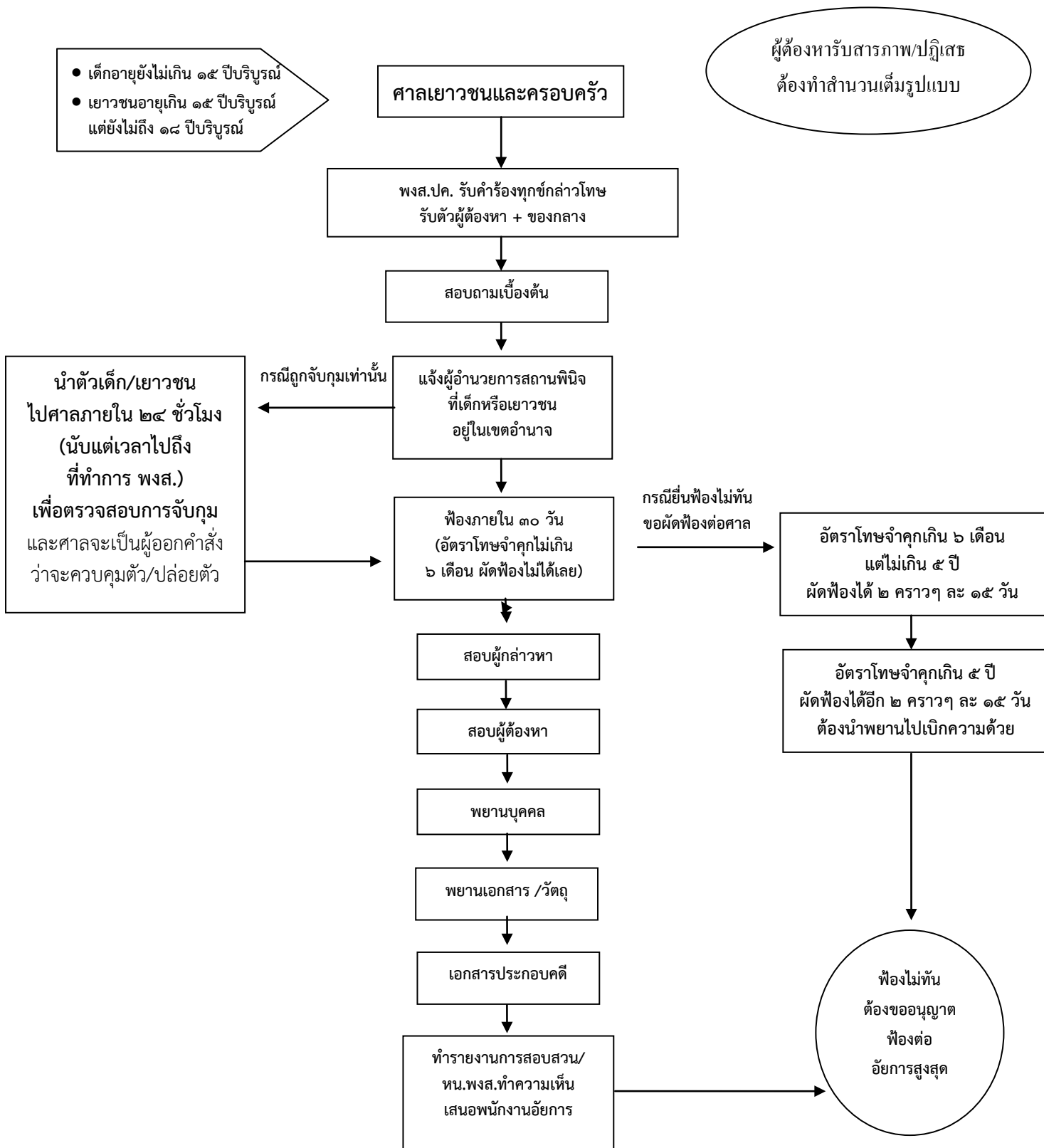
### แผนผังการดำเนินคดีอาญาในอำนาจศาลจังหวัด



แผนผังการควบคุมตัวผู้ต้องหาระหว่างสอบสวน และระยะเวลาทำสำนวนสอบสวน



# แผนผังการดำเนินคดีอาญา ในกรณีเด็กและเยาวชนเป็นผู้ต้องหา





๑. กรณีพนักงานฝ่ายปกครองหรือตำรวจจับกุมตัวผู้ต้องหาส่งพนักงานสอบสวนดำเนินคดี  
(ความผิดซึ่งหน้า)

ขั้นตอน	รายการปฏิบัติ	แบบพิมพ์	วัตถุประสงค์	ระยะเวลา ดำเนินการ
๑	รับคำร้องทุกข์หรือกล่าวโทษ (๑) ตรวจสอบบันทึกจับกุม (๒) ตรวจสอบบัตรประจำตัวประชาชน เพื่อทราบ ชื่อ-สกุล ที่อยู่ และอายุ ผู้ต้องหา	คป.๑ (สมุดเล่ม)	เป็นหลักฐานการรับคดี และออกเลขคดี	ดำเนินการทันทีเมื่อ พิจารณารับคดี
๒	ลงบันทึกรายงานประจำวันเกี่ยวกับคดี	คป.๒ (สมุดเล่ม)	เป็นหลักฐานรับแจ้งเหตุ รับตัวผู้ต้องหาและของกลาง	โดยเร็ว
๓	ลงบันทึกในสมุดคุมของกลาง	คป.๑๒ (สมุดเล่ม)	เป็นหลักฐานการยึด ของกลางในชั้นพนักงาน สอบสวน	โดยเร็ว โดยเร็ว
๔	ทำบัญชีของกลาง	คป.๑๑	ทำบัญชีเพื่อแนบไว้ในสำนวน หลักฐานพิสูจน์ข้อเท็จจริงใน คดี	โดยเร็ว
๕	สอบสวนผู้ต้องหา (๑) รับสารภาพ <u>ศาลแขวง</u>  (๒) ปฏิเสธ <u>ศาลแขวง</u>  (๓) รับสารภาพหรือปฏิเสธ <u>ศาลจังหวัด</u> <u>และศาลเยาวชน</u> ♦ ผู้ต้องหาเด็กอายุไม่เกิน ๑๘ ปี แจ้งสหวิชาชีพร่วมสอบสวน ♦ ผู้ต้องหาอายุไม่ถึง ๑๘ ปีบริบูรณ์ (ศาลเยาวชนฯ) แจ้งที่ปรึกษากฎหมาย และผู้ปกครองเด็กร่วมสอบสวนด้วย	คป.๔/๑  คป.๔  คป.๔	- เป็นหลักฐานคำให้การรับ สารภาพ - เป็นหลักฐานการแจ้ง ข้อเท็จจริง แจ้งข้อหา และสอบสวนคำให้การ ของผู้ต้องหาโดยชอบด้วย กฎหมายแล้ว	- ภายใน ๔๘ ชั่วโมง นับแต่รับตัวผู้ต้องหา - ถ้าผู้ต้องหาเป็นเด็ก อายุไม่ถึง ๑๘ ปี บริบูรณ์ต้องนำตัวเด็ก ไปศาลเพื่อตรวจสอบ การจับกุมภายใน ๒๔ ชั่วโมง
๖	พิมพ์มือผู้ต้องหา	คป.๑๕	ตรวจสอบประวัติการต้องหา คดีอาญา	ภายใน ๔๘ ชั่วโมง
๗	ทำสัญญาประกันตัวผู้ต้องหา - ทำบันทึกเสนอสัญญาประกันให้ หัวหน้า พงส.อนุญาต ประกันตัวได้ - ความผิดลหุโทษต้องปล่อยตัวโดย ไม่มีประกัน - อัตราโทษปรับสถานเดียวเรียกวงเงิน ประกันชั้นสูงได้ไม่เกินร้อยละ ๓๗.๕ ของอัตราโทษชั้นสูง	คป.๑๐	เพื่อให้นายประกันนำตัว ผู้ต้องหาส่งพนักงาน สอบสวนตามกำหนดนัด	ภายใน ๔๘ ชั่วโมง ยกเว้นลหุโทษควบคุม ได้เฉพาะถาม คำให้การเท่านั้น สอบสวนเสร็จต้องรีบ ปล่อยตัวไปหรือบันทึก นัดผู้ต้องหามาพบ พงส.ปค

ขั้นตอน	รายการปฏิบัติ	แบบพิมพ์	วัตถุประสงค์	ระยะเวลา ดำเนินการ
	<p>- อัตราโทษจำคุกไม่เกิน ๕ ปี เรียกวงเงินประกันชั้นสูงได้ไม่เกิน ๗๕,๐๐๐ บาท หมายเหตุ ไม่ได้กำหนดวงเงินขั้นต่ำไว้ เป็นดุลพินิจของ พงส.ปค.</p> <p>- อัตราโทษจำคุกอย่างสูงเกิน ๕ ปี เรียกวงเงินประกันชั้นสูงได้ไม่เกิน ๑๕,๐๐๐ บาท ต่อระหว่างโทษ ๑ ปี เช่น จำคุก ๑๐ ปี ๑๕,๐๐๐x๑๐ = ๑๕๐,๐๐๐ บาท แต่ไม่ได้กำหนดวงเงิน ขั้นต่ำไว้</p>			
๘	ทำบันทึกควบคุมตัวผู้ต้องหา	คป.๘	เพื่อแสดงให้เห็นว่าระหว่าง ผู้ต้องหาอยู่ในอำนาจควบคุม ของพนักงานสอบสวน ภายใน ๔๘ ชั่วโมง ได้ดำเนินการอย่างไรบ้าง และปล่อยชั่วคราว เมื่อไร หรือนำไปฝากขังเมื่อไร	ภายใน ๔๘ ชั่วโมง
๙	ปล่อยตัวชั่วคราวผู้ต้องหา และลง ปจว. ไว้เป็นหลักฐาน	คป.๒	เป็นหลักฐานการปล่อย ชั่วคราว	ภายใน ๔๘ ชั่วโมง
๑๐	สอบสวนผู้กล่าวหา - บางคดีอาจออกไปตรวจสอบสถานที่ เกิดเหตุ - ทำแผนที่เกิดเหตุ	คป.๓	บันทึกหลักฐานการกล่าวหา ให้ทราบรายละเอียด พฤติการณ์แห่งคดี	โดยเร็ว
๑๑	ออกหมายเรียกพยาน (กรณีจำเป็น)	คป.๑๔	เพื่อการสอบสวน	ครั้งละไม่น้อยกว่า ๑๐ วัน นับแต่วันออก หมายเรียกถ้า ตจว. ๑๕ วัน
๑๒	สอบสวนพยานฝ่ายผู้กล่าวหาพยานเด็ก อายุไม่เกิน ๑๘ ปี ถ้าเด็กร้องขอต้องแจ้ง สาขาวิชาชีพพร้อมด้วย (กม.สถานบริการ ต้องแจ้งทุกครั้ง)	คป.๓	ทราบข้อเท็จจริงในคดี	โดยเร็ว
๑๓	สอบสวนพยานที่พนักงานสอบสวน รวบรวมได้เอง	คป.๓	ทราบข้อเท็จจริงในคดี	โดยเร็ว

ขั้นตอน	รายการปฏิบัติ	แบบพิมพ์	วัตถุประสงค์	ระยะเวลาดำเนินการ
๑๔	สอบสวนพยานฝ่ายผู้ต้องหา	คป.๓	ทราบข้อเท็จจริงในคดี	โดยเร็ว
๑๕	ออกหมายเรียกบุคคล ซึ่งครอบครอง สิ่งของ ซึ่งอาจใช้เป็นพยานหลักฐานไว้ ให้ส่งสิ่งของตามหมาย	คป.๑๘	รวบรวมพยานหลักฐาน พิสูจน์ ข้อเท็จจริงในคดี	ใช้เวลาไม่น้อยกว่า ๑๐ วัน นับแต่วันออก หมายเรียกถ้า ตจว. ๑๕ วัน
๑๖	ยื่นคำร้องขอมัดฟ้องหรือฝากขัง - ศาลแขวงปฏิเสรมัดฟ้องได้ครั้งละ ๖ วัน ไม่เกิน ๕ ครั้ง ๓๐ วัน ระยะเวลา มัดฟ้อง และฝากขังใช้เวลาเดียวกันถ้า ผู้ต้องหาประกันตัวไม่ต้องฝากขัง - ศาลจังหวัด ◆ อัตราโทษจำคุกเกิน ๓ ปี แต่ไม่เกิน ๑๐ ปี ฝากขังได้ ๔ ครั้งๆ ละ ๑๒ วัน ไม่เกิน ๔๘ วัน ◆ อัตราโทษจำคุกเกิน ๑๐ ปี ฝากขังได้ ๗ ครั้งๆ ละ ๑๒ วัน ไม่เกิน ๘๔ วัน (ถ้าให้ประกันตัวไม่ต้องฝากขัง)	แบบพิมพ์ ของศาล แขวง	- มัดฟ้องตาม พ.ร.บ.ศาล แขวงฯ  - ฝากขังตาม ป.วิ.อาญา ม.๘๗	- ภายใน ๔๘ ชั่วโมง
๑๗	ทำบันทึกพนักงานสอบสวน	คป. ๑๗	เป็นหลักฐานการทำงานของ พนักงานสอบสวนในขั้นตอน ต่าง ๆ ตั้งแต่การรับคดีจนถึง สรุปสำนวนการสอบสวนทำ ความเห็นทางคดี	
๑๘	ทำรายงานการสอบสวน - เสนอหัวหน้าพนักงานสอบสวน วินิจฉัยว่าการสอบสวนเสร็จแล้ว - มีความเห็นทางคดี ควรสั่งฟ้องหรือ ควรสั่งไม่ฟ้อง	คป.๑๖	สรุปสำนวนการสอบสวนทำ ความเห็นทางคดี	◆ ศาลแขวง ๔๘ ชม.+มัดฟ้อง ๓๐ วัน ◆ ศาลจังหวัด - ผู้ต้องหาประกันตัว ไม่เกิน ๓ เดือน ขยายได้ไม่เกิน ๖ เดือน - ฝากขัง ◆ อัตราโทษเกิน ๓ ปี แต่ไม่เกิน ๑๐ ปี เวลา ทำสำนวนไม่เกิน ๔๘ ชั่วโมง + ๔๘ วัน ◆ อัตราโทษเกิน ๑๐ ปีเวลาทำสำนวนไม่ เกิน ๔๘ ชั่วโมง + ๘๔ วัน

ขั้นตอน	รายการปฏิบัติ	แบบพิมพ์	วัตถุประสงค์	ระยะเวลาดำเนินการ
๑๙	จัดเรียงเอกสารในสำนวนการสอบสวน			
๒๐	ทำหนังสือนำเสนอสำนวนการสอบสวนให้พนักงานอัยการ	หนังสือ ราชการ ภายนอก	ส่งสำนวนพร้อมความเห็นทางคดีให้พนักงานอัยการพิจารณา	ต้องส่งสำนวนให้อัยการมีเวลาพิจารณาไม่น้อยกว่า ๕ วันก่อนครบกำหนดผิดฟ้องหรือฝากขังหรือครบกำหนดปล่อยชั่วคราว

หมายเหตุ คดีที่อยู่ในอำนาจศาลแขวง พงส.ปค.มีหน้าที่ต้องยื่นคำร้องผิดฟ้องต่อศาลเฉพาะกรณีดังต่อไปนี้เท่านั้น

๑. พนักงานฝ่ายปกครองหรือตำรวจจับตัวผู้ต้องหาส่งให้ พงส.ปค.สอบสวนดำเนินคดีจับความผิดซึ่งหน้าหรือจับตามหมายจับของศาล

๒. ผู้ต้องหาให้การปฏิเสธถ้าผู้ต้องหาให้การรับสารภาพผิดฟ้องไม่ได้ต้องฟ้องให้ทันภายใน ๔๘ ชม. เท่านั้น ถ้าฟ้องไม่ทันต้องขออนุญาตฟ้องต่ออัยการสูงสุด

๓. ถ้าผู้ต้องหามาตามหมายเรียกหรือเข้าพบหรือเข้ามอบตัวต่อ พงส.ปค.เอง โดยยังไม่มีการออกหมายจับถือว่าผู้ต้องหาไม่ใช่ผู้ถูกจับ จึงไม่มีการผิดฟ้องแต่อย่างใด

๒. กรณีเจ้าพนักงาน หรือพนักงานเจ้าหน้าที่ตรวจสอบพบการกระทำความผิด ร้องทุกข์กล่าวโทษให้พนักงานสอบสวนดำเนินคดี (ไม่ใช่ความผิดซึ่งหน้า)

ขั้นตอน	รายการปฏิบัติ	แบบพิมพ์	วัตถุประสงค์	ระยะเวลาดำเนินการ
๑	รับคำร้องทุกข์หรือกล่าวโทษ	คป.๑ (สมุดเล่ม)	เป็นหลักฐานการรับคดี และออกเลขคดี	ดำเนินการทันที เมื่อรับคดี
๒	ลงบันทึกรายงานประจำวันเกี่ยวกับคดี	คป.๒ (สมุดเล่ม)	เป็นหลักฐานการรับแจ้งเหตุและรับของกลาง	โดยเร็ว
๓	ลงบันทึกในสมุดคุมของกลาง	คป.๑๒ (สมุดเล่ม)	เป็นหลักฐาน การยึดของกลางชั้นพนักงานสอบสวน	โดยเร็ว
๔	ทำบัญชีของกลาง	คป.๑๑	ทำบัญชีของกลางเพื่อแนบไว้ในสำนวน	โดยเร็ว
๕	สอบสวนผู้กล่าวหา - บางคดีอาจออกไปตรวจสอบสถานที่เกิดเหตุ - ทำบันทึกการตรวจที่เกิดเหตุ - ทำแผนที่เกิดเหตุ	คป.๓	เพื่อทราบข้อเท็จจริงรายละเอียดในการกระทำความผิด	โดยเร็ว
๖	ออกหมายเรียกพยาน (กรณีจำเป็น)	คป.๑๔	เพื่อสอบสวน	ให้เวลาไม่น้อยกว่า ๑๐ วัน นับแต่วันออกหมายเรียก ถ้า ตจว. ๑๕ วัน
๗	สอบสวนพยานฝ่ายผู้กล่าวหา	คป.๓	ทราบข้อเท็จจริงในคดี	โดยเร็ว
๘	สอบสวนพยานที่พนักงานสอบสวนรวบรวมได้เอง (ตามรูปคดีและประเด็นการสอบสวน)	คป.๓	ทราบข้อเท็จจริงในคดี	โดยเร็ว
๙	ออกหมายเรียกบุคคลซึ่งครอบครองสิ่งของ ซึ่งอาจใช้เป็นพยานหลักฐานได้ให้ส่งสิ่งของตามหมาย (กรณีจำเป็นตามรูปคดี)	คป.๑๔	พิสูจน์ข้อเท็จจริงในคดี	ให้เวลาไม่น้อยกว่า ๑๐ วัน นับแต่วันออกหมายเรียก ถ้า ตจว. ๑๕ วัน

ขั้นตอน	รายการปฏิบัติ	แบบพิมพ์	วัตถุประสงค์	ระยะเวลา ดำเนินการ
๑๐	การสอบสวนปรากฏหลักฐานตามสมควรว่าผู้ต้องหา น่าจะได้กระทำ ความผิดอาญา ♦ ออกหมายเรียกผู้ต้องหา	คป.๑๓	เพื่อสอบสวน	ให้เวลาไม่ น้อยกว่า ๑๐ วัน นับ แต่วันออก หมายเรียก ถ้า ตจว. ๑๕ วัน
๑๑	ถ้าผู้ต้องหาไม่มาตามหมายเรียกยื่นคำร้องต่อศาล แขวงหรือศาลจังหวัดออกหมายจับ แล้วแต่อัตราโทษ ที่ถูกกล่าวหา โดยอ้างเหตุตาม ป.วิ.อาญามาตรา ๖๖	แบบพิมพ์ของศาล	เพื่อจับตัวผู้ต้องหามา สอบสวน	โดยเร็ว
๑๒	ถ้าจับตัวผู้ต้องหาได้ตามหมายจับ ♦ สอบสวนผู้ต้องหา - ศาลแขวงรับสารภาพ	คป.๔ คป.๔/๑	สอบสวนผู้ต้องหาตาม กฎหมาย	ภายใน ๔๘ ชม.
๑๓	พิมพ์มือผู้ต้องหา	คป.๑๕	ตรวจสอบประวัติการ ต้องหาคดีอาญา	๔๘ ชม.
๑๔	กรณี พงส.ปค. เห็นควรให้ประกันตัว - ทำสัญญาประกันตัวผู้ต้องหา - ทำบันทึกเสนอสัญญาประกันให้ หน.พงส.ปค.หรือผู้รักษาราชการ แทนอนุญาต	คป.๑๐	- ปลอ่ยตัวผู้ต้องหา ชั่วคราว - ให้นำประกันนำตัว ผู้ต้องหาส่ง พงส.ปค. ตามกำหนดฟ้อง	๔๘ ชม.
๑๕	บันทึกควบคุมตัวผู้ต้องหา - แสดงให้เห็นว่าตั้งแต่ พงส.ปค.รับตัวผู้ต้องหา สอบสวนพิมพ์มือปลอ่ยชั่วคราวเมื่อไร	คป.๘	เพื่อเป็นหลักฐาน ภายใน ๔๘ ชั่วโมง พงส.ปค.ได้ดำเนินการ กับผู้ต้องหาอย่างไร	๔๘ ชม.
๑๖	กรณี พงส.ปค. ไม่ให้ประกันตัวต้องนำตัวผู้ต้องหาไป ยื่นคำร้องต่อศาลเพื่อขอฝากขัง (ถูกจับตามหมายจับ เพราะไม่มาตามหมายเรียก)	แบบพิมพ์ ของศาล	เพื่อให้ผู้ต้องหาอยู่ใน อำนาจศาล	๔๘ ชม.
๑๗	กรณี พงส.ปค.ออกหมายเรียกแล้วผู้ต้องหามาตาม หมายเรียกหรือผู้ต้องหาเข้าพบพนักงานสอบสวนเอง และยังไม่ได้ออกหมายจับมีแนวทางปฏิบัติ ดังนี้			๔๘ ชม. - โทษจำคุก ไม่เกิน ๓ ปี (ศาลแขวง) ฝากขังได้ ๕ ครั้ง ละ ๖ วัน ไม่เกิน ๓๐ วัน

ขั้นตอน	รายการปฏิบัติ	แบบพิมพ์	วัตถุประสงค์	ระยะเวลา ดำเนินการ
	<p>๑. กรณีอัตราโทษจำคุกไม่เกิน ๓ ปี (ศาลแขวง)</p> <p>๑.๑ ให้พนักงานสอบสวนแจ้งข้อหาแล้วปล่อยตัวผู้ต้องหาไปโดยนัดมาพบเป็นระยะจนกว่าการสอบสวนจะแล้วเสร็จไม่ต้องยื่นคำร้องคัดฟ้องฝากขัง เพราะไม่ได้ถูกจับ</p> <ul style="list-style-type: none"> <li>♦ ถ้าผู้ต้องหาไม่มาตามนัด ร้องขอต่อศาลออกหมายจับ เมื่อจับตัวได้ควบคุมตัวได้ ๔๘ ชั่วโมง แล้วต้องนำตัวส่งศาลแขวง พร้อมกับยื่นคำร้องคัดฟ้อง ฝากขังครั้งที่ ๑</li> </ul> <p>๑.๒ หากพิจารณาแล้วเห็นว่าผู้ต้องหาน่าจะหลบหนีหรือจะไปยุ่งเหยิงกับพยานหลักฐาน หรือก่อเหตุอันตรายประการอื่น หรือไม่มีที่อยู่เป็นหลักแหล่งให้พนักงานสอบสวนแจ้งข้อหา แล้วพาตัวผู้ต้องหาไปขอหมายขังต่อศาลแขวง ถ้าผู้ต้องหาไม่ยอมไปพนักงานสอบสวนมีอำนาจจับกุมผู้ต้องหานั้นได้โดยถือว่าเป็นกรณีจำเป็นเร่งด่วนที่จะจับผู้ต้องหาได้โดยไม่มีหมายจับ และมีอำนาจปล่อยตัวชั่วคราว (ให้ประกันตัว) หรือควบคุมผู้ต้องหานั้นไว้</p> <ul style="list-style-type: none"> <li>♦ ถ้าพนักงานสอบสวนให้ประกันตัวไปในกรณีนี้ ต้องยื่นคัดฟ้องภายใน ๔๘ ชั่วโมง หรือถ้าผู้ต้องหาไม่ประกันตัวพนักงานสอบสวนต้องนำตัวผู้ต้องหาไปยื่นคัดฟ้องฝากขังต่อศาลแขวงครั้งที่ ๑ ภายใน ๔๘ ชั่วโมง ซึ่งคัดฟ้องได้ ๕ ครั้ง ๆ ละ ๖ วัน (รวม ๓๐ วัน)</li> </ul> <p><b>ข้อควรระวัง</b> อัตราโทษจำคุกไม่เกิน ๓ ปี ควรเลือกใช้วิธีตามข้อ ๑.๑ ต้องแจ้งข้อหาแล้วปล่อยตัวไปนัดมาพบเป็นระยะ เนื่องจากความผิดกฎหมายที่กำหนดในกฎกระทรวงฯ ไม่ใช่อาชญากรรมร้ายแรงควรหลีกเลี่ยงการสั่งผู้ต้องหาไปขอหมายขัง เพราะถ้าผู้ต้องหาไม่มาตามหมายนัดเป็นเหตุให้ออกหมายจับได้ต่อไป</p>	<p>บันทึกนัดผู้ต้องหา - คบ.๒</p> <p>- คำร้องขอหมายจับ ใช้แบบพิมพ์ของศาล - คำร้องขอคัดฟ้องและ ฝากขังใช้แบบพิมพ์ของ ศาล</p> <p>- บันทึกจับกุมต้องทำ เป็นหนังสือ - บันทึกจับกุม - คบ.๒ - คบ.๑๐</p> <p>แบบพิมพ์คัดฟ้องฝากขัง ของศาล</p>	<p>เพื่อให้ได้ตัวผู้ต้องหา ไปส่งพนักงานอัยการ เพื่อฟ้องศาล</p> <p>เพื่อให้ได้ตัวผู้ต้องหา ไปฟ้องศาล</p>	<p>- โทษจำคุก เกิน ๓ ปีแต่ ไม่ถึง ๑๐ ปี ฝากขังได้ ๔ ครั้งๆ ละ ๑๒ วันไม่ เกิน ๔๘ วัน</p> <p>- โทษจำคุก เกิน ๑๐ ปี ฝากขังได้๗ ครั้งๆ ละ ๑๒ วันไม่ เกิน ๘๔ วัน</p> <p>ทันที ๔๘ ชม.</p> <p>๔๘ ชม.</p>

ขั้นตอน	รายการปฏิบัติ	แบบพิมพ์	วัตถุประสงค์	ระยะเวลา ดำเนินการ
	<p>๒. กรณีอัตราโทษจำคุกอย่างสูงเกินกว่า ๓ ปี (ศาลจังหวัด)</p> <p>พนักงานสอบสวนสามารถใช้ดุลพินิจได้ ดังนี้</p> <p>๒.๑ พนักงานสอบสวนแจ้งข้อหาแล้วจะใช้ดุลพินิจนำตัวผู้ต้องหาไปยื่นขอหมายขังก็ได้ เนื่องจากเข้าหลักเกณฑ์ตาม ป.วิ.อาญา มาตรา ๖๖ (๑) เมื่อมีหลักฐานตามสมควรว่าบุคคลใดน่าจะได้กระทำความผิดอาญาว่าบุคคลใดน่าจะได้กระทำความผิดอาญาซึ่งมีอัตราโทษจำคุกอย่างสูงเกิน ๓ ปี ขอฝากขังได้ตาม ป.วิ.อาญา มาตรา ๘๗</p> <ul style="list-style-type: none"> <li>♦ กรณีอัตราโทษจำคุกอย่างสูงเกินกว่า ๖ เดือน แต่ไม่ถึง ๑๐ ปี หรือปรับเกินกว่า ๕๐๐ บาท หรือทั้งจำทั้งปรับศาลมีอำนาจสั่งขังหลายครั้งติด ๆ กันได้ ครั้งหนึ่งไม่เกิน ๑๒ วัน รวมกันทั้งหมดไม่เกิน ๔๘ วัน</li> <li>♦ กรณีอัตราโทษจำคุกอย่างสูงตั้งแต่ ๑๐ ปี ขึ้นไปจะมีโทษปรับด้วยหรือไม่ก็ตาม ศาลมีอำนาจสั่งขังได้หลายครั้งติด ๆ กันแต่ครั้งหนึ่งไม่เกิน ๑๒ วัน และรวมกันทั้งหมดต้องไม่เกิน ๘๔ วัน</li> <li>♦ ถ้าพนักงานสอบสวนใช้ดุลพินิจจะนำตัวผู้ต้องหาไปขอหมายขังแต่ผู้ต้องหาไม่ยอมไป พนักงานสอบสวนมีอำนาจจับกุมได้ถือว่าเป็นกรณีจำเป็นเร่งด่วนที่จะจับผู้ต้องหาได้โดยไม่ต้องมีหมายจับและมีอำนาจปล่อยชั่วคราว (ให้ประกันตัว) หรือควบคุมผู้ต้องหานั้นไว้ก็ได้</li> <li>♦ กรณีผู้ต้องหาขอประกันตัว และพนักงานสอบสวนให้ประกันตัวก็ไม่ต้องฝากขัง</li> <li>♦ ถ้าพนักงานสอบสวนให้ประกันตัวเมื่อการสอบสวนเสร็จแล้วมีหมายเรียก นำตัวผู้ต้องหาส่งพนักงานอัยการ ถ้าผู้ต้องหาไม่ยอมมาให้พนักงานสอบสวนยื่นคำร้องขอหมายจับเมื่อจับกุมได้ การควบคุมตัวให้นับเวลาต่อจากครั้งที่ควบคุมไว้ (เช่นครั้งแรกควบคุมไว้ ๒๐ ชั่วโมง ครั้งหลังควบคุมไว้เพียง ๒๘ ชั่วโมงรวมกันต้องไม่เกิน ๔๘ ชั่วโมง)</li> </ul> <p>พนักงานสอบสวนนำตัวผู้ต้องหาไปยื่นคำร้องขอหมายขัง ตาม ป.วิ.อาญามาตรา ๘๗,๗๑</p>	แบบพิมพ์ฝากขังของศาล		<p>- ทันที</p> <p>- ๔๘ ชม.</p>



ขั้นตอน	รายการปฏิบัติ	แบบพิมพ์	วัตถุประสงค์	ระยะเวลาดำเนินการ
	<p>♦ ถ้าผู้ต้องหาไม่ประกันตัวพนักงานสอบสวนพนักงานสอบสวนไม่มีอำนาจควบคุม ๔๘ ชั่วโมง ต้องนำตัวผู้ต้องหาไปขอฝากขังทันทีตาม ป.วิ.อาญา มาตรา ๑๓๔ หากศาลไม่เปิดทำการต้องเอาไปทันทีเมื่อศาลเปิดทำการ</p> <p>๒.๒ ถ้าพนักงานสอบสวนเห็นว่าผู้ต้องหาเข้ามอบตัวต่อพนักงานสอบสวนเอง โดยไม่ใช่ผู้ถูกจับและยังไม่ได้มีการออกหมายจับไว้ หลังจากแจ้งข้อหาแล้ว ผู้ต้องหาที่มีที่อยู่เป็นหลักแหล่งจะไม่หลบหนี หรือจะไม่ไปยุ่งเหยิงกับพยานหลักฐานหรือไม่ไปก่อเหตุอันตรายประการอื่น ถึงแม้ว่าอัตราโทษจำคุกอย่างสูงเกินกว่า ๓ ปี ก็ตาม พนักงานสอบสวนอาจใช้ดุลพินิจปล่อยตัวไปแล้วนัดหมายมาทำการสอบสวนเป็นระยะก็ได้ไม่จำเป็นต้องสั่งให้ไปขอหมายขังเสมอไป หากไม่มาตามนัดก็เป็นเหตุให้ร้องขอออกหมายจับได้ ตาม ป.วิ.อ.มาตรา ๖๖ (๒) วรรค ๒</p>			
๑๘	ทำบันทึกพนักงานสอบสวน	คป.๑๗	เป็นหลักฐานการทำงานของ พงส.ปค.ตั้งแต่รับคดีจนสอบสวนเสร็จ	ทุกขั้นตอนที่มีการปฏิบัติเกี่ยวกับคดี
๑๙	ทำรายงานการสอบสวน	คป.๑๖	สรุปสำนวนการสอบสวนทำ ความเห็นทางคดี	<p>♦ ศาลแขวง ๔๘ ชม.+ผิดฟ้อง ๓๐ วัน</p> <p>♦ ศาลจังหวัด</p> <p>- ผู้ต้องหาประกันตัวไม่เกิน ๓ เดือน ขยายได้ไม่เกิน ๖ เดือน</p> <p>- ฝากขัง</p> <p>♦ อัตราโทษเกิน ๓ ปี แต่ไม่เกิน ๑๐ ปี เวลาทำสำนวนไม่เกิน ๔๘ ชั่วโมง + ๔๘ วัน</p> <p>♦ อัตราโทษเกิน ๑๐ ปี เวลาทำสำนวนไม่เกิน ๔๘ ชั่วโมง + ๘๔ วัน</p>

ขั้นตอน	รายการปฏิบัติ	แบบพิมพ์	วัตถุประสงค์	ระยะเวลาดำเนินการ
๒๐	จัดเรียงเอกสารในสำนวนการสอบสวน			
๒๑	ทำหนังสือนำส่งสำนวนการสอบสวนให้พนักงานอัยการ	หนังสือราชการ ภายนอก		ต้องส่งสำนวนให้อัยการมีเวลาพิจารณาไม่น้อยกว่า ๕ วันก่อนครบกำหนดผิดฟ้องหรือฝากขังหรือครบกำหนดปล่อยชั่วคราว

### หมายเหตุ

๑. ผู้ต้องหาตามมาตราหมายเรียกหรือเข้าพบพนักงานสอบสวนเอง ไม่ถือว่าผู้ต้องหาเป็นผู้จับจึงไม่ต้องประกันตัว

๒. อำนาจการใช้ดุลพินิจสั่งให้ผู้ต้องหาไปศาลเพื่อขอออกหมายขัง ถ้าผู้ต้องหาไม่ยอมไปศาลตามคำสั่งของพนักงานสอบสวน ป.วิ.อ.อาญา มาตรา ๑๓๔ วรรคท้าย ให้อำนาจพิเศษแก่พนักงานสอบสวนมีอำนาจจับผู้ต้องหาได้โดยไม่ต้องมีหมายจับ

๓. กรณีพนักงานฝ่ายปกครองหรือตำรวจจับกุมตัวผู้ต้องหาซึ่งเป็นเด็กหรือเยาวชนอายุไม่ถึง ๑๘ ปีบริบูรณ์  
วันกระทำความผิดส่งพนักงานสอบสวนดำเนินคดี  
(ความผิดซึ่งหน้า)

ขั้นตอน	รายการปฏิบัติ	แบบพิมพ์	วัตถุประสงค์	ระยะเวลา ดำเนินการ
๑	รับคำร้องทุกข์หรือกล่าวโทษ (๑) ตรวจสอบบันทึกจับกุม (๒) ตรวจสอบบัตรประจำตัวประชาชน เพื่อทราบ ชื่อ-สกุล ที่อยู่ และอายุ ผู้ต้องหา	คป.๑ (สมุดเล่ม)	เป็นหลักฐานการรับคดี และออกเลขคดี	ดำเนินการทันทีเมื่อ พิจารณารับคดี
๒	ลงบันทึกรายงานประจำวันเกี่ยวกับคดี	คป.๒ (สมุดเล่ม)	เป็นหลักฐานรับแจ้งเหตุ รับตัวผู้ต้องหาและของกลาง	โดยเร็ว
๓	ลงบันทึกในสมุดคุมของกลาง	คป.๑๒ (สมุดเล่ม)	เป็นหลักฐานการยึด ของกลางในชั้นพนักงาน สอบสวน	โดยเร็ว โดยเร็ว
๔	ทำบัญชีของกลาง	คป.๑๑	ทำบัญชีเพื่อแนบไว้ในสำนวน หลักฐานพิสูจน์ข้อเท็จจริงใน คดี	
๕	สอบถามเบื้องต้น ๕.๑ ก่อนสอบถามเบื้องต้นจัดสถานที่ ให้เหมาะสมไม่ปะปนกับผู้ต้องหาที่เป็น ผู้ใหญ่หรือผู้ต้องหาอื่น หรือผู้อื่นที่ไม่ เกี่ยวข้องอยู่ในสถานที่นั้นอันมีลักษณะ ประจักษ์เด็กหรือเยาวชนโดยคำนึงถึง อายุเพศสภาวะของเด็กหรือเยาวชน เป็นสำคัญ ๕.๒ ต้องใช้ภาษาและถ้อยคำง่าย ๆ ให้เด็กหรือเยาวชนเข้าใจได้ง่าย - หากเด็กหรือเยาวชนไม่สามารถ สื่อสารได้ให้จัดหาเทคโนโลยีสิ่งอำนวยความสะดวกหรือความช่วยเหลือตาม กฎหมายว่าด้วยส่งเสริมคุณภาพชีวิต คนพิการ - หากเด็กหรือเยาวชนไม่สามารถ เข้าใจภาษาไทยต้องจัดล่ามให้ตาม ป.วิ.อาญา ม.๑๓ และระเบียบ กระทรวงมหาดไทย	แบบพิมพ์ ของ ปค. ตามตัวอย่าง	เพื่อทราบรายละเอียด เกี่ยวกับตัวเด็กบิดามารดา ผู้ปกครองบุคคลหรือองค์กร ที่ได้กักขังอยู่ด้วยและแจ้ง ข้อกล่าวหาให้เด็กทราบ	โดยเร็ว

ขั้นตอน	รายการปฏิบัติ	แบบพิมพ์	วัตถุประสงค์	ระยะเวลา ดำเนินการ
	<p>๕.๓ การสอบถามเด็กหรือเยาวชนต้องได้สาระสำคัญเพื่อทราบ</p> <p>(๑) ชื่อตัว ชื่อสกุล อายุ สัญชาติ ถิ่นที่อยู่ สถานที่เกิดและอาชีพของเด็กหรือเยาวชน</p> <p>(๒) ชื่อตัว ชื่อสกุล และรายละเอียดเกี่ยวกับบิดามารดา ผู้ปกครอง บุคคลหรือองค์การซึ่งเด็กหรือเยาวชนอาศัยอยู่ด้วย</p> <p>๕.๔ แจ้งข้อกล่าวหาให้เด็กหรือเยาวชนทราบ โดยต้องแจ้งให้ทราบถึงข้อเท็จจริงเกี่ยวกับการกระทำที่กล่าวหาว่าผู้ต้องหาได้กระทำความผิดแล้วจึงแจ้งข้อหาให้ทราบ ตาม ป.วิ.อาญา ม.๑๓๔ โดยอนุโลม พ.ร.บ.ศาลเยาวชนฯ ม.๗๐ ม.๗๑</p> <p>๕.๕ แจ้งทางโทรศัพท์ให้บิดา มารดา ผู้ปกครองหรือบุคคลที่เด็กอาศัยทราบว่าเด็กถูกจับ</p> <p>๕.๖ แจ้งผู้อำนวยการพินิจที่เด็กหรือเยาวชนนั้นอยู่ในเขตอำนาจเขตดำเนินการสืบเสาะข้อเท็จจริง ตาม ม.๘๒ พ.ร.บ.ศาลเยาวชนฯ</p>	<p>แบบ ตัวอย่าง</p> <p>หนังสือ ราชการ ภายนอก ตามตัวอย่าง</p>	<p>เพื่อให้ทราบข้อกล่าวหา</p> <p>ดำเนินการตามขั้นตอนที่กฎหมายกำหนด</p>	<p>โดยเร็ว</p> <p>ภายใน ๒๔ ชั่วโมง</p>
๖	<p>นำตัวเด็กหรือเยาวชนไปศาลเพื่อตรวจสอบการจับกุม</p> <p>๖.๑ ต้องนำตัวไปศาลภายใน ๒๔ ชม. นับแต่เด็กหรือเยาวชนผู้ถูกจับไปถึงที่ทำการของพนักงานสอบสวนผู้รับผิดชอบ</p> <p>๖.๒ ให้พนักงานสอบสวนนำตัวเด็กหรือเยาวชนไปศาลเยาวชนฯ ที่มีเขตอำนาจเพื่อตรวจสอบการจับกุมทันที แต่มิให้นับเวลาการเดินทางตามปกติที่นำตัวผู้ถูกจับจากที่ทำการของพนักงานสอบสวนมาศาลเข้าในกำหนดเวลา ๒๔ ชม. ด้วย พ.ร.บ.ศาลเยาวชนฯ ม.๗๒ <u>วรรคหนึ่ง</u></p>	<p>แบบพิมพ์ ของศาล เยาวชน</p>	<p>เพื่อให้ศาลตรวจสอบการจับกุมว่าชอบด้วยกฎหมายหรือไม่</p>	<p>ภายใน ๒๔ ชั่วโมง</p>

ขั้นตอน	รายการปฏิบัติ	แบบพิมพ์	วัตถุประสงค์	ระยะเวลา ดำเนินการ
	<p>๖.๓ กรณีที่ยังไม่สามารถส่งตัวเด็กหรือ เยาวชนให้ศาลได้เนื่องจากศาลไม่เปิด ทำการ หากบิดา มารดา ผู้ปกครอง หรือ บุคคลหรือองค์การซึ่งเด็กหรือเยาวชน อาศัยอยู่ด้วย มาแสดงต่อพนักงานสอบสวน ให้เห็นว่ายังสามารถปกครองดูแลเด็กหรือ เยาวชนนั้นได้ พนักงานสอบสวนสามารถ ใช้ดุลพินิจได้ ดังนี้</p> <p>(๑) อาจมอบเด็กหรือเยาวชนให้ บุคคลดังกล่าวไปปกครองดูแล และสั่งให้ นำตัวเด็กหรือเยาวชนไปศาลภายใน ๒๔ ชั่วโมง นับแต่เวลาที่เด็กหรือเยาวชนไปถึง ที่ทำการของพนักงานสอบสวน</p> <ul style="list-style-type: none"> <li>♦ หากมีพฤติการณ์น่าเชื่อว่าเด็ก จะไม่ไปศาลพนักงานสอบสวนจะเรียก ประกันจากบุคคลดังกล่าว (บิดา มารดา ผู้ปกครอง) ตามสมควรแก่กรณีก็ได้ โดย นำ ป.วิ.อาญา เรื่องการประกันตัวมาใช้</li> </ul> <p>(๒) พนักงานสอบสวนอาจใช้ดุลพินิจ ควบคุมตัวไว้รอจนศาลเปิดทำการแล้วนำ ตัวไปศาลก็ได้</p> <ul style="list-style-type: none"> <li>♦ การควบคุมตัวต้องไม่นำเด็ก หรือเยาวชนที่เป็นผู้ถูกจับนั้นไปควบคุมไว้ ปะปนกับผู้ใหญ่ พ.ร.บ.ศาลเยาวชนฯ มาตรา ๘๑</li> </ul> <p><b>ข้อยกเว้นกรณีไม่ต้องนำตัวเด็ก หรือเยาวชนไปศาลเพื่อตรวจสอบการ จับกุม</b></p> <ul style="list-style-type: none"> <li>♦ คดีที่อยู่ในอำนาจเปรียบเทียบ ปรับได้ให้พนักงานสอบสวนดำเนินการ ตาม ป.วิ.อาญา มาตรา ๓๗,๓๘,๓๙ หรือกฎหมายอื่นที่ให้อำนาจเปรียบเทียบ ปรับได้ โดยไม่ต้องนำตัวเด็กหรือเยาวชน ไปศาล เพื่อตรวจสอบการจับกุม พ.ร.บ.ศาลเยาวชนฯ มาตรา ๗๒ วรรคท้าย</li> </ul>			

ขั้นตอน	รายการปฏิบัติ	แบบพิมพ์	วัตถุประสงค์	ระยะเวลาดำเนินการ
๗	<p><b>การสอบสวนผู้ต้องหา</b></p> <p>๗.๑ จัดสถานที่ให้เหมาะสมไม่ประปนกับผู้ใหญ่</p> <p>๗.๒ ใช้ภาษาและถ้อยคำสามารถเข้าใจได้ง่าย กรณีเด็กหรือเยาวชนไม่สามารถสื่อสารหรือไม่เข้าใจภาษาไทย</p> <ul style="list-style-type: none"> <li>♦ จัดหาเทคโนโลยีอำนวยความสะดวกหรือความช่วยเหลืออื่น</li> <li>♦ จัดหาลำโพงให้ตาม ป.วิ.อาญา มาตรา ๑๓๓ และระเบียบกระทรวงมหาดไทย</li> </ul> <p>๗.๓ ต้องจัดหาที่ปรึกษากฎหมายให้เด็กหรือเยาวชนโดยที่ปรึกษากฎหมายต้องร่วมอยู่ด้วยทุกครั้งที่ทำ การแจ้งข้อกล่าวหาและสอบปากคำเด็กหรือเยาวชน</p> <ul style="list-style-type: none"> <li>♦ การแจ้งข้อกล่าวหาและสอบปากคำเด็กหรือเยาวชน ต้องแจ้งด้วยว่าเด็กหรือเยาวชนมีสิทธิที่จะไม่ให้การหรือให้การก็ได้ และถ้อยคำอาจใช้เป็นพยานหลักฐานในการพิจารณาคดีได้</li> <li>♦ การแจ้งข้อกล่าวหาและสอบปากคำเด็กหรือเยาวชน หากมีบิดามารดา ผู้ปกครอง บุคคลหรือผู้แทนองค์การซึ่งเด็กหรือเยาวชนอาศัยอยู่ด้วย จะเข้าร่วมรับฟังการสอบสวนดังกล่าวก็ได้</li> <li>♦ <b>ข้อควรระวัง</b> ห้ามพนักงานฝ่ายปกครองหรือตำรวจผู้จับกุมและพนักงานสอบสวนจัดให้มี หรืออนุญาตให้มีหรือยินยอม ให้มีการถ่ายหรือบันทึกภาพเด็กหรือเยาวชน ซึ่งต้องหาว่ากระทำความผิดยกเว้นเพื่อประโยชน์ในการสอบสวน พ.ร.บ.ศาลเยาวชนฯ มาตรา ๗๖</li> </ul>	คป.๔	เพื่อให้ผู้ต้องหาทราบข้อเท็จจริงและข้อหา	ภายหลัง ๒๔ ชั่วโมงที่ศาลได้ตรวจสอบการจับกุมแล้วมีคำสั่งเกี่ยวกับการควบคุมตัวเด็กหรือดำเนินการเกี่ยวกับตัวเด็ก
๘	<p>สอบสวนผู้กล่าวหา</p> <ul style="list-style-type: none"> <li>- บางคดีอาจออกไปตรวจสอบสถานที่เกิดเหตุ</li> <li>- ทำแผนที่เกิดเหตุ</li> </ul>	คป.๓	บันทึกหลักฐานการกล่าวหาให้ทราบรายละเอียดพฤติการณ์แห่งคดี	โดยเร็ว
๙	ออกหมายเรียกพยาน (กรณีจำเป็น)	คป.๑๔	เพื่อการสอบสวน	ครั้งละไม่น้อยกว่า ๑๐ วัน นับแต่วันออกหมายเรียก ถ้า ตจว. ๑๕ วัน

ขั้นตอน	รายการปฏิบัติ	แบบพิมพ์	วัตถุประสงค์	ระยะเวลาดำเนินการ
๑๐	สอบสวนพยานฝ่ายผู้กล่าวหาพยานเด็กอายุไม่เกิน ๑๘ ปี ถ้าเด็กร้องขอต้องแจ้งสหวิชาชีพร่วมด้วย (กม.สถานบริการต้องแจ้งทุกครั้ง)	คป.๓	ทราบข้อเท็จจริงในคดี	โดยเร็ว
๑๑	สอบสวนพยานที่พนักงานสอบสวนรวบรวมได้เอง	คป.๓	ทราบข้อเท็จจริงในคดี	โดยเร็ว
๑๒	สอบสวนพยานฝ่ายผู้ต้องหา	คป.๓	ทราบข้อเท็จจริงในคดี	โดยเร็ว
๑๓	ออกหมายเรียกบุคคล ซึ่งครอบครองสิ่งของซึ่งอาจใช้เป็นพยานหลักฐานไว้ให้ส่งสิ่งของตามกฎหมาย	คป.๑๘	รวบรวมพยานหลักฐาน พิสูจน์ข้อเท็จจริงในคดี	ใช้เวลาไม่น้อยกว่า ๑๐ วัน นับแต่วันออกหมายเรียก ถ้า ตจว. ๑๕ วัน
๑๔	<p>ภายหลังจากนำตัวเด็กหรือเยาวชนไปศาลเพื่อตรวจสอบการจับกุม และศาลได้มีคำสั่งเกี่ยวกับการควบคุมตัวเด็กหรือปล่อยตัวเด็กก็ตาม เป็นหน้าที่พนักงานสอบสวนต้องทำสำนวนให้เสร็จภายใน ๓๐ วัน นับแต่วันที่เด็กหรือเยาวชนถูกจับตัวส่งพนักงานสอบสวน ถ้าทำสำนวนไม่เสร็จต้องขอผิดฟ้อง ดังนี้</p> <p>(๑) คดีที่มีอัตราโทษอย่างสูงให้จำคุกไม่เกิน ๖ เดือน ไม่ว่าจะมิโทษปรับด้วยหรือไม่ก็ตาม</p> <ul style="list-style-type: none"> <li>♦ ผิดฟ้องไม่ได้เลย</li> </ul> <p>(๒) คดีที่มีอัตราโทษอย่างสูงให้จำคุกไม่เกิน ๖ เดือน แต่ไม่เกิน ๕ ปี จะมีโทษปรับด้วยหรือไม่ก็ตาม</p> <ul style="list-style-type: none"> <li>♦ ผิดฟ้องได้ครั้งละไม่เกิน ๑๕ วัน ไม่เกิน ๒ ครั้ง (๓๐ วัน)</li> </ul> <p>(๓) คดีที่มีอัตราโทษอย่างสูงให้จำคุกเกิน ๕ ปี จะมีโทษปรับด้วยหรือไม่ก็ตาม</p> <ul style="list-style-type: none"> <li>♦ ผิดฟ้องได้ครั้งละไม่เกิน ๑๕ วัน ไม่เกิน ๔ ครั้ง (๖๐ วัน)</li> </ul>	<p>แบบพิมพ์ ของศาล เยาวชนฯ</p> <p>แบบพิมพ์ ของศาล เยาวชนฯ</p>		
๑๕	ทำบันทึกพนักงานสอบสวน	คป.๑๗	เป็นหลักฐานการทำงานของพนักงานสอบสวนในขั้นตอนต่าง ๆ ตั้งแต่การรับคดีจนถึงสรุปสำนวนการสอบสวนทำความเข้าใจเห็นทางคดี	

ขั้นตอน	รายการปฏิบัติ	แบบพิมพ์	วัตถุประสงค์	ระยะเวลาดำเนินการ
๑๖	ทำรายงานการสอบสวน - เสนอหัวหน้าพนักงานสอบสวนวินิจฉัย ว่าการสอบสวนเสร็จแล้ว - มีความเห็นทางคดี ควรสั่งฟ้องหรือ ควรสั่งไม่ฟ้อง	คบ.๑๖	สรุปสำนวนการสอบสวนทำ ความเห็นทางคดี	
๑๗	ทำบันทึกพนักงานสอบสวน	คบ. ๑๗	เป็นหลักฐานการทำงานของ พนักงานสอบสวนในขั้นตอน ต่าง ๆ ตั้งแต่การรับคดีจนถึง สรุปสำนวนการสอบสวนทำ ความเห็นทางคดี	<ul style="list-style-type: none"> <li>◆ อัตราโทษจำคุก ไม่เกิน ๖ เดือน ๓๐ วัน</li> <li>◆ อัตราโทษจำคุกเกิน ๖ เดือน แต่ไม่เกิน ๕ ปี ๓๐ วัน + ผัดฟ้อง ๒ ครั้ง ๆ ละ ๑๕ วัน (๖๐ วัน)</li> <li>◆ อัตราโทษจำคุกเกิน กว่า ๕ ปี ๓๐ วัน+ผัด ฟ้อง ๔ ครั้ง ๆ ละ ๑๕ วัน (๙๐ วัน)</li> </ul>
๑๘	จัดเรียงเอกสารในสำนวนการสอบสวน			
๑๙	ทำหนังสือนำเสนอสำนวนการสอบสวนให้ พนักงานอัยการ	หนังสือ ราชการ ภายนอก	ส่งสำนวนพร้อมความเห็น ทางคดีให้พนักงานอัยการ พิจารณา	ต้องส่งสำนวนให้ อัยการมีเวลาพิจารณา ไม่น้อยกว่า ๕ วันก่อน ครบกำหนดผัดฟ้อง

### หมายเหตุ

๑. การผัดฟ้องต้องยื่นภายใน ๓๐ วัน นับแต่วันที่เด็กหรือเยาวชนถูกจับตัวส่งพนักงานสอบสวนผู้รับผิดชอบ
๒. หากตรงกับวันหยุดราชการ พนักงานสอบสวนจะต้องยื่นคำร้องขอผัดฟ้องก่อนวันหยุดราชการ เช่น ตรงกับวันอาทิตย์ ต้องยื่นวันศุกร์
๓. หากการผัดฟ้องครั้งแรกเป็นขอหามีอัตราโทษจำคุกไม่เกิน ๕ ปี แต่ต่อมาสอบสวนแล้ว เป็นขอหาที่มีโทษสูงกว่า ๕ ปี พนักงานสอบสวนสามารถผัดฟ้องเพิ่มได้อีก ๒ ครั้ง แต่ต้องแจ้งขอหาให้เด็กหรือเยาวชนทราบฐานความผิดนั้นก่อน และบรรยายไปในคำร้องครั้งต่อไป เพื่อให้ศาลทราบ ฐานความผิดที่จะผัดฟ้องต่อไป



๔. กรณีเด็กหรือเยาวชนอายุไม่ถึง ๑๘ ปีบริบูรณ์ต้องหาคดีอาญา เข้ามอบตัวต่อพนักงานสอบสวน โดยไม่ใช่เป็นผู้ถูกจับ หรือยังไม่ได้ออกหมายจับ

๔.๑ พนักงานสอบสวนไม่ต้องนำตัวเด็กหรือเยาวชนไปศาลภายใน ๒๔ ชั่วโมง เพื่อตรวจสอบการจับกุมเพราะไม่ใช่ผู้ถูกจับ

๔.๒ สอบถามเบื้องต้น แจ้งข้อกล่าวหาแล้วปล่อยตัวเด็กหรือเยาวชนไป นัดมาพบพนักงานสอบสวนเพื่อทำการสอบสวน

๔.๓ แจ้งบิดามารดา ผู้ปกครอง หรือบุคคลที่เด็กอาศัยอยู่ด้วย ทราบว่าเด็กหรือเยาวชนต้องหาคดีอาญา

๔.๔ แจ้งผู้อำนวยการสถานพินิจและคุ้มครองเด็กและเยาวชนทราบการสอบสวนดำเนินคดีกับเด็กหรือเยาวชนเพื่อทำการสืบเสาะข้อเท็จจริงตามมาตรา ๘๒ พ.ร.บ.ศาลเยาวชนและครอบครัวฯ

๔.๕ การสอบสวนดำเนินการเช่นเดียวกับกรณีผู้ต้องหาถูกจับความผิดซึ่งหน้าหรือถูกจับตามหมายจับ การผิดฟ้อง ต้องนับระยะเวลาตั้งแต่วันเวลาที่เด็กหรือเยาวชนเข้าพบพนักงานสอบสวน ถึงแม้ว่าไม่มีการจับก็ต้องผิดฟ้องด้วย เพราะกฎหมายมีเจตนารมณ์เร่งรัดการทำสำนวนและการดำเนินคดีกับเด็กให้เกิดความรวดเร็ว