



ที่ มท ๐๓๐๓/ว ๒๕๑๓๔

กรมการปกครอง
ถนนอัษฎางค์ กทม. ๑๐๒๐๐

๑๕ สิงหาคม ๒๕๖๗

เรื่อง แนวปฏิบัติในการสร้างข้อมูลหลักผู้ขายและการเปลี่ยนแปลงข้อมูลหลักผู้ขายในระบบบริหารการเงินการคลัง
ภาครัฐแบบอิเล็กทรอนิกส์ใหม่ (New GFMS Thai)

เรียน ผู้ว่าราชการจังหวัด ทุกจังหวัด

อ้างอิง หนังสือกรมบัญชีกลาง ด่วนที่สุด ที่ กค ๐๔๒๗/ว ๓๗๔ ลงวันที่ ๑ พฤศจิกายน ๒๕๕๗

สิ่งที่ส่งมาด้วย สำเนาหนังสือกรมบัญชีกลาง ที่ กค ๐๔๑๔.๗/ว ๔๔๑ ลงวันที่ ๓๑ กรกฎาคม ๒๕๖๗

ตามหนังสือที่อ้างถึง กรมบัญชีกลางได้กำหนดวิธีปฏิบัติในการสร้างและการเปลี่ยนแปลง
ข้อมูลหลักผู้ขาย ในระบบ GFMS และต่อมากระทรวงการคลังได้พัฒนาระบบบริหารการเงินการคลังภาครัฐ
แบบอิเล็กทรอนิกส์ใหม่ (New GFMS Thai) เพื่อทดแทนระบบบริหารการเงินการคลังภาครัฐแบบ
อิเล็กทรอนิกส์ (GFMS) โดยให้หน่วยงานของรัฐดำเนินการเบิกเงินจากคลัง รับเงิน จ่ายเงิน และนำเงินส่งคลัง
ในระบบ New GFMS Thai ตั้งแต่วันที่ ๔ เมษายน ๒๕๖๕ เป็นต้นไป ความละเอียดแจ้งแล้ว นั้น

กรมการปกครองได้รับแจ้งจากกรมบัญชีกลางว่า เพื่อให้หน่วยงานของรัฐมีแนวปฏิบัติในการสร้าง
และการเปลี่ยนแปลงข้อมูลหลักผู้ขายที่เป็นปัจจุบันและสอดคล้องกับระบบ New GFMS Thai ดังนั้น
จึงขอยกเลิกแนวปฏิบัติในการสร้างและการเปลี่ยนแปลงข้อมูลหลักผู้ขายในระบบ GFMS ตามหนังสือที่อ้างถึง
และกำหนดแนวปฏิบัติในการสร้างข้อมูลหลักผู้ขายและการเปลี่ยนแปลงข้อมูลหลักผู้ขายในระบบ New GFMS Thai
ทั้งนี้ ในการสร้างข้อมูลหลักผู้ขาย หน่วยงานของรัฐต้องจัดทำแบบขออนุมัติข้อมูลหลักผู้ขาย หรือแบบขอเปลี่ยนแปลง
ข้อมูลหลักผู้ขาย แล้วแต่กรณี พร้อมทั้งรวบรวมเอกสารประกอบการพิจารณาอนุมัติข้อมูลหลักผู้ขายหรือเปลี่ยนแปลง
ข้อมูลหลักผู้ขาย ส่งให้กรมบัญชีกลางหรือสำนักงานคลังจังหวัด รายละเอียดปรากฏตามสิ่งที่ส่งมาด้วย

จึงเรียนมาเพื่อโปรดพิจารณาดำเนินการต่อไป

ขอแสดงความนับถือ

ร้อยตำรวจโท

(ภพชนก ชลาณุเคราะห์)

รองอธิบดี ปฏิบัติราชการแทน

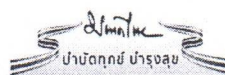
อธิบดีกรมการปกครอง

กองคลัง

โทร. ๐ ๒๖๒๒ ๐๖๗๙



สิ่งที่ส่งมาด้วย





บันทึกข้อความ

ส่วนราชการ ปค. (กค.) โทร. ๐ ๒๒๒๕ ๗๙๖๓

ที่ มท ๐๓๐๓/ว ๓๐๗๑

วันที่ ๑๕ สิงหาคม ๒๕๖๗

เรื่อง แนวปฏิบัติในการสร้างข้อมูลหลักผู้ขายและการเปลี่ยนแปลงข้อมูลหลักผู้ขายในระบบบริหารการเงินการคลังภาครัฐแบบอิเล็กทรอนิกส์ใหม่ (New GFMS Thai)

เรียน อช.วปค. ผอ.สน. ทน.ผตปค. ผชช. ผช.ลธ.ศอบต. (ปค.) ผอ.กอง ผชช.ตภ. สปค. ผอ.ศสพ. ทน.กพร.ปค. และ ทน.สง.ศปท.ปค.

ตามหนังสือกรมบัญชีกลาง ด่วนที่สุด ที่ กค ๐๔๒๗/ว ๓๗๔ ลงวันที่ ๑ พฤศจิกายน ๒๕๕๗ ได้กำหนดวิธีปฏิบัติในการสร้างและการเปลี่ยนแปลงข้อมูลหลักผู้ขาย ในระบบ GFMS และต่อมากระทรวงการคลังได้พัฒนาระบบบริหารการเงินการคลังภาครัฐแบบอิเล็กทรอนิกส์ใหม่ (New GFMS Thai) เพื่อทดแทนระบบบริหารการเงินการคลังภาครัฐแบบอิเล็กทรอนิกส์ (GFMS) โดยให้หน่วยงานของรัฐดำเนินการเบิกเงินจากคลัง รับเงิน จ่ายเงิน และนำเงินส่งคลังในระบบ New GFMS Thai ตั้งแต่วันที่ ๔ เมษายน ๒๕๖๕ เป็นต้นไป ความละเอียดแจ้งแล้ว นั้น

ปค. ได้รับแจ้งจากกรมบัญชีกลางว่า เพื่อให้หน่วยงานของรัฐมีแนวปฏิบัติในการสร้างและการเปลี่ยนแปลงข้อมูลหลักผู้ขายที่เป็นปัจจุบันและสอดคล้องกับระบบ New GFMS Thai ดังนั้นจึงขอยกเลิกแนวปฏิบัติในการสร้างและการเปลี่ยนแปลงข้อมูลหลักผู้ขายในระบบ GFMS ตามหนังสือกรมบัญชีกลาง ด่วนที่สุด ที่ กค ๐๔๒๗/ว ๓๗๔ ลงวันที่ ๑ พฤศจิกายน ๒๕๕๗ และกำหนดแนวปฏิบัติในการสร้างข้อมูลหลักผู้ขายและการเปลี่ยนแปลงข้อมูลหลักผู้ขายในระบบ New GFMS Thai ทั้งนี้ ในการสร้างข้อมูลหลักผู้ขายหน่วยงานของรัฐต้องจัดทำแบบขออนุมัติข้อมูลหลักผู้ขาย หรือแบบขอเปลี่ยนแปลงข้อมูลหลักผู้ขาย แล้วแต่กรณี พร้อมทั้งรวบรวมเอกสารประกอบการพิจารณาอนุมัติข้อมูลหลักผู้ขายหรือเปลี่ยนแปลงข้อมูลหลักผู้ขาย ส่งให้กรมบัญชีกลางหรือสำนักงานคลังจังหวัด รายละเอียดปรากฏตามสำเนาหนังสือกรมบัญชีกลาง ที่ กค ๐๔๑๔.๓/ว ๔๔๑ ลงวันที่ ๓๑ กรกฎาคม ๒๕๖๗ ที่ QR CODE ท้ายหนังสือนี้

จึงเรียนมาเพื่อทราบและถือปฏิบัติ

ร้อยตำรวจโท

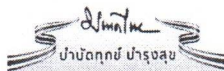
(ภพชนก ชลานุเคราะห์)

ร.อปค. ปกท.

อปค.



เอกสารแนบ





บันทึกข้อความ

ส่วนราชการ กค. กง.บช. (ผ.รบ.) โทร. ๐ ๒๒๒๕ ๗๔๖๓

ที่ มท ๐๓๐๓/ ๓๐๗๓

วันที่ ๑๕ สิงหาคม ๒๕๖๗

เรื่อง แนวปฏิบัติในการสร้างข้อมูลหลักผู้ขายและการเปลี่ยนแปลงข้อมูลหลักผู้ขายในระบบบริหารการเงินการคลังภาครัฐแบบอิเล็กทรอนิกส์ใหม่ (New GFMS Thai)

เรียน หน.กง.พส.

ตามหนังสือกรมบัญชีกลาง ด่วนที่สุด ที่ กค ๐๔๒๗/ว ๓๗๔ ลงวันที่ ๑ พฤศจิกายน ๒๕๕๗ ได้กำหนดวิธีปฏิบัติในการสร้างและการเปลี่ยนแปลงข้อมูลหลักผู้ขาย ในระบบ GFMS และต่อมากระทรวงการคลังได้พัฒนาระบบบริหารการเงินการคลังภาครัฐแบบอิเล็กทรอนิกส์ใหม่ (New GFMS Thai) เพื่อทดแทนระบบบริหารการเงินการคลังภาครัฐแบบอิเล็กทรอนิกส์ (GFMS) โดยให้หน่วยงานของรัฐดำเนินการเบิกเงินจากคลัง รับเงิน จ่ายเงิน และนำเงินส่งคลังในระบบ New GFMS Thai ตั้งแต่วันที่ ๔ เมษายน ๒๕๖๕ เป็นต้นไป ความละเอียดแจ้งแล้ว นั้น

กค. ได้รับแจ้งจากกรมบัญชีกลางว่า เพื่อให้หน่วยงานของรัฐมีแนวปฏิบัติในการสร้างและการเปลี่ยนแปลงข้อมูลหลักผู้ขายที่เป็นปัจจุบันและสอดคล้องกับระบบ New GFMS Thai ดังนั้นจึงขอยกเลิกแนวปฏิบัติในการสร้างและการเปลี่ยนแปลงข้อมูลหลักผู้ขายในระบบ GFMS ตามหนังสือกรมบัญชีกลาง ด่วนที่สุด ที่ กค ๐๔๒๗/ว ๓๗๔ ลงวันที่ ๑ พฤศจิกายน ๒๕๕๗ และกำหนดแนวปฏิบัติในการสร้างข้อมูลหลักผู้ขายและการเปลี่ยนแปลงข้อมูลหลักผู้ขายในระบบ New GFMS Thai ทั้งนี้ ในการสร้างข้อมูลหลักผู้ขายหน่วยงานของรัฐต้องจัดทำแบบขออนุมัติข้อมูลหลักผู้ขาย หรือแบบขอเปลี่ยนแปลงข้อมูลหลักผู้ขาย แล้วแต่กรณี พร้อมทั้งรวบรวมเอกสารประกอบการพิจารณาอนุมัติข้อมูลหลักผู้ขายหรือเปลี่ยนแปลงข้อมูลหลักผู้ขาย ส่งให้กรมบัญชีกลางหรือสำนักงานคลังจังหวัด รายละเอียดปรากฏตามสำเนาหนังสือกรมบัญชีกลาง ที่ กค ๐๔๑๔.๓/ว ๔๔๑ ลงวันที่ ๓๑ กรกฎาคม ๒๕๖๗ ที่ QR CODE ท้ายหนังสือนี้

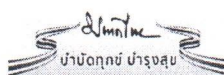
จึงเรียนมาเพื่อทราบและถือปฏิบัติ

(นายวีรรัตน์ ธีรมิตร)

ผอ.กค.



เอกสารแนบ



พ.บ.
(กระทรวง)
5 ค.ค. 67

กลุ่มงานบัญชี
รับที่..... 56366
วันที่..... 5 ค.ค. 67
เวลา..... 15.46 น.

กองคลัง ปค.
เลขที่รับ..... 56366
วันที่..... 5 ค.ค. 67
เวลา..... 11.16

กรมการปกครอง
56366
เลขรับ.....
วันที่..... 2 ค.ค. 2567
เวลา..... 15:41 น.



ที่ กค ๐๔๑๔.๓/ว ๔๔๑

กรมบัญชีกลาง
ถนนพระรามที่ ๖ กทม. ๑๐๔๐๐

๗๑ กรกฎาคม ๒๕๖๗

เรื่อง แนวปฏิบัติในการสร้างข้อมูลหลักผู้ขายและการเปลี่ยนแปลงข้อมูลหลักผู้ขายในระบบบริหารการเงินการคลังภาครัฐแบบอิเล็กทรอนิกส์ใหม่ (New GFMS Thai)

เรียน ปลัดกระทรวง อธิบดี เลขาธิการ ผู้อำนวยการ ผู้บัญชาการ ผู้ว่าราชการจังหวัด หัวหน้าส่วนราชการ ของหน่วยงานอิสระตามรัฐธรรมนูญ หัวหน้าหน่วยงานอิสระตามกฎหมายเฉพาะ ผู้ว่าราชการกรุงเทพมหานคร นายกเมืองพัทยา นายกองค์การบริหารส่วนจังหวัด นายกเทศมนตรีนคร นายกเทศมนตรีเมือง

อ้างถึง หนังสือกรมบัญชีกลาง ด่วนที่สุด ที่ กค ๐๔๒๗/ว ๓๗๔ ลงวันที่ ๑ พฤศจิกายน ๒๕๕๗

- สิ่งที่ส่งมาด้วย
๑. แนวปฏิบัติในการสร้างข้อมูลหลักผู้ขายและการเปลี่ยนแปลงข้อมูลหลักผู้ขายในระบบบริหารการเงินการคลังภาครัฐแบบอิเล็กทรอนิกส์ใหม่ (New GFMS Thai) จำนวน ๑ ฉบับ
 ๒. แบบขออนุมัติข้อมูลหลักผู้ขาย จำนวน ๑ ฉบับ
 ๓. แบบขอเปลี่ยนแปลงข้อมูลหลักผู้ขาย จำนวน ๑ ฉบับ

ตามหนังสือที่อ้างถึง กรมบัญชีกลางได้กำหนดวิธีปฏิบัติในการสร้างและการเปลี่ยนแปลงข้อมูลหลักผู้ขาย ในระบบ GFMS และต่อมากกระทรวงการคลังได้พัฒนาระบบบริหารการเงินการคลังภาครัฐแบบอิเล็กทรอนิกส์ใหม่ (New GFMS Thai) เพื่อทดแทนระบบบริหารการเงินการคลังภาครัฐแบบอิเล็กทรอนิกส์ (GFMS) โดยให้หน่วยงานของรัฐดำเนินการเบิกเงินจากคลัง รับเงิน จ่ายเงิน และนำเงินส่งคลัง ในระบบ New GFMS Thai ตั้งแต่วันที่ ๔ เมษายน ๒๕๖๕ เป็นต้นไป ความละเอียดแจ้งแล้ว นั้น

กรมบัญชีกลางพิจารณาแล้ว ขอเรียนว่า เพื่อให้หน่วยงานของรัฐมีแนวปฏิบัติในการสร้างและการเปลี่ยนแปลงข้อมูลหลักผู้ขายที่เป็นปัจจุบันและสอดคล้องกับระบบ New GFMS Thai ดังนั้น จึงขอยกเลิกแนวปฏิบัติในการสร้างและการเปลี่ยนแปลงข้อมูลหลักผู้ขายในระบบ GFMS ตามหนังสือที่อ้างถึง และกำหนดแนวปฏิบัติในการสร้างข้อมูลหลักผู้ขายและการเปลี่ยนแปลงข้อมูลหลักผู้ขายในระบบ New GFMS Thai รายละเอียดปรากฏตามสิ่งที่ส่งมาด้วย ๑ ทั้งนี้ ในการสร้างข้อมูลหลักผู้ขาย หน่วยงานของรัฐต้องจัดทำแบบขออนุมัติข้อมูลหลักผู้ขายรายละเอียดปรากฏตามสิ่งที่ส่งมาด้วย ๒ หรือแบบขอเปลี่ยนแปลงข้อมูลหลักผู้ขาย รายละเอียดปรากฏตามสิ่งที่ส่งมาด้วย ๓ แล้วแต่กรณี พร้อมทั้งรวบรวมเอกสารประกอบการพิจารณาอนุมัติข้อมูลหลักผู้ขายหรือเปลี่ยนแปลงข้อมูลหลักผู้ขาย ส่งให้กรมบัญชีกลางหรือสำนักงานคลังจังหวัด เพื่อดำเนินการตรวจสอบและอนุมัติข้อมูลหลักผู้ขายหรือเปลี่ยนแปลงข้อมูลหลักผู้ขายในระบบ New GFMS Thai

จึงเรียนมาเพื่อโปรดทราบ และแจ้งเจ้าหน้าที่ที่เกี่ยวข้องทราบเพื่อถือเป็นแนวปฏิบัติต่อไป

ขอแสดงความนับถือ

(นายกุลเชษฐ์ ลิมปิยากร)
รองอธิบดีกรมบัญชีกลาง
ปฏิบัติราชการแทนอธิบดีกรมบัญชีกลาง

กองระบบการคลังภาครัฐ
กลุ่มงานกำกับและพัฒนาระบบงาน
โทร. ๐ ๒๑๒๗ ๗๐๐๐ ต่อ ๔๒๘๙ และ ๖๙๒๖
ไปรษณีย์อิเล็กทรอนิกส์ saraban@cgd.go.th



สิ่งที่ส่งมาด้วย ๑ - ๓

แนวปฏิบัติในการสร้างข้อมูลหลักผู้ขายและการเปลี่ยนแปลงข้อมูลหลักผู้ขาย
 ในระบบบริหารการเงินการคลังภาครัฐแบบอิเล็กทรอนิกส์ใหม่ (New GFMS Thai)
 แนวนั่งสื่อกรมบัญชีกลาง ที่ กค ๐๔๑๔.๓/ว ๔๔๑ ลงวันที่ ๓๑ กรกฎาคม ๒๕๖๗

ข้อมูลหลักผู้ขาย หมายถึง ข้อมูลของหน่วยงานผู้เบิกหรือเจ้าหน้าที่หรือผู้มีสิทธิรับเงิน เกี่ยวกับชื่อ ที่อยู่ เลขประจำตัวประชาชน เลขประจำตัวผู้เสียภาษี ชื่อและเลขที่บัญชีธนาคาร เลขที่สัญญา เงื่อนไขการชำระเงิน หรือข้อมูลอื่นใดที่จำเป็นแล้วแต่กรณี เพื่อใช้สำหรับการรับเงินที่ขอเบิกจากคลัง

หน่วยงานของรัฐจะต้องสร้างข้อมูลหลักผู้ขายในระบบบริหารการเงินการคลังภาครัฐแบบอิเล็กทรอนิกส์ใหม่ (New GFMS Thai) เพื่อใช้เป็นฐานข้อมูลในระบบก่อนจัดทำใบสั่งซื้อสั่งจ้าง (PO) เพื่อเบิกเงินเข้าบัญชีธนาคารของผู้ขายโดยตรงหรือจะเบิกเงินเข้าบัญชีธนาคารของผู้ขายโดยตรงแต่ไม่ผ่านใบสั่งซื้อสั่งจ้าง (PO) ก็ได้ แล้วแต่กรณี โดยเมื่อสร้างข้อมูลหลักผู้ขายและรหัสผู้ขายแล้ว ต้องส่งแบบขออนุมัติข้อมูลหลักผู้ขายหรือแบบขอเปลี่ยนแปลงข้อมูลหลักผู้ขาย กรณีมีการเปลี่ยนแปลงข้อมูลหลักผู้ขายภายหลัง เช่น การเปลี่ยนแปลงชื่อ ที่อยู่ การลบหรือเพิ่มเลขที่บัญชีธนาคาร เป็นต้น เพื่อให้กรมบัญชีกลางหรือสำนักงานคลังจังหวัด ตรวจสอบ อนุมัติและยืนยันข้อมูลหลักผู้ขาย หลังจากนั้นจึงจัดทำใบสั่งซื้อสั่งจ้าง (PO) หรือบันทึกรายการขอเบิกเงินต่อไป

ข้อมูลหลักผู้ขายประกอบด้วยข้อมูล ๓ ส่วน ดังนี้

๑. ข้อมูลส่วนตัว ได้แก่ รหัสหน่วยงาน รหัสหน่วยเบิกจ่าย รหัสประจำตัวผู้เสียภาษี รหัสผู้ขาย

สถานะการอนุมัติและสถานะการยืนยัน

๒. ข้อมูลทั่วไป ได้แก่ ชื่อ กลุ่มผู้ขาย ที่อยู่ เบอร์โทรศัพท์

๓. ข้อมูลทางธนาคารของผู้ขาย ได้แก่ ชื่อธนาคาร รหัสสาขา เลขที่บัญชีธนาคาร ชื่อเจ้าของบัญชี

ประเภทของผู้ขายประกอบด้วย ๘ กลุ่ม ดังนี้

๑. กลุ่ม ๑๐๐๐ สำหรับผู้ขายนิติบุคคล

๒. กลุ่ม ๒๐๐๐ สำหรับผู้ขายบุคคลธรรมดา

๓. กลุ่ม ๓๐๐๐ สำหรับส่วนราชการ เพื่อจ่ายชำระหนี้ให้บุคคลภายนอก

๔. กลุ่ม ๔๐๐๐ สำหรับส่วนราชการ เพื่อนำไปใช้จ่ายภายในหน่วยงาน

๕. กลุ่ม ๕๐๐๐ สำหรับผู้ขายที่สามารถทำการจ่ายตรงได้ เช่น หน่วยงานรัฐวิสาหกิจ เป็นต้น

๖. กลุ่ม ๖๐๐๐ สำหรับผู้ขายต่างประเทศ

๗. กลุ่ม ๗๐๐๐ สำหรับผู้ขายที่เบิกหักผลส่งไม่รับตัวเงิน

๘. กลุ่ม ๘๐๐๐ สำหรับผู้ขายองค์กรปกครองส่วนท้องถิ่น ที่ไม่เป็นหน่วยรับงบประมาณ

ข้อมูลบัญชีกระหนบยอดตามประเภทผู้ขาย

กลุ่ม ๑๐๐๐ สำหรับผู้ขายนิติบุคคล บัญชีแยกประเภท คือ ๒๑๐๑๐๑๐๑๐๒

กลุ่ม ๒๐๐๐ สำหรับผู้ขายบุคคลธรรมดา บัญชีแยกประเภท คือ ๒๑๐๑๐๑๐๑๐๒

กลุ่ม ๓๐๐๐ สำหรับส่วนราชการ เพื่อจ่ายชำระหนี้ให้บุคคลภายนอก บัญชีแยกประเภท คือ

๒๑๐๑๐๑๐๑๐๒

กลุ่ม ๔๐๐๐ สำหรับส่วนราชการ เพื่อนำไปใช้จ่ายภายในหน่วยงาน บัญชีแยกประเภท คือ

๒๑๐๒๐๔๐๑๐๒

กลุ่ม ๕๐๐๐ สำหรับผู้ขายที่สามารถทำการจ่ายตรงได้ บัญชีแยกประเภท คือ ๒๑๐๑๐๒๐๑๑๘

กลุ่ม ๖๐๐๐ สำหรับผู้ขายต่างประเทศ บัญชีแยกประเภท คือ ๒๑๐๑๐๑๐๑๐๒

กลุ่ม ๗๐๐๐ สำหรับผู้ขายที่เบิกหักผลส่งไม่รับตัวเงิน บัญชีแยกประเภท คือ ๒๑๐๑๐๒๐๑๑๘

กลุ่ม ๘๐๐๐ สำหรับผู้ขายองค์กรปกครองส่วนท้องถิ่น ที่ไม่เป็นหน่วยรับงบประมาณ

บัญชีแยกประเภท คือ ๒๑๐๑๐๑๐๑๐๒

ข้อมูลภาษีตามประเภทผู้ขาย

กลุ่มบัญชี	With.t.type	รหัสภาษี	ภาวะ	Rec.ty
๑๐๐๐	๐๑	B๑	✓	ภงด. ๐๑
	๐๒	B๒	✓	ค่าปรับ
	๑๐	A๑	✓	ภงด. ๕๓
๑๐๐๐	๐๑	B๑	✓	ภงด. ๐๑
	๐๒	B๒	✓	ค่าปรับ
	*๑๑	*A๒	✓	ภงด.๐๓
๒๐๐๐	๐๑	B๑	✓	ภงด. ๐๑
	๐๒	B๒	✓	ค่าปรับ
	๑๑	A๒	✓	ภงด.๐๓
๓๐๐๐	๐๑	B๑	✓	ภงด.๐๑
	๐๒	B๒	✓	ค่าปรับ
	๑๐	A๑	✓	ภงด.๕๓
	๑๑	A๒	✓	ภงด.๐๓
๔๐๐๐	๑๓	A๔	✓	ภงด.๐๑-เงินเดือน
๕๐๐๐	๐๑	B๑	✓	ภงด.๐๑
	๐๒	B๒	✓	ค่าปรับ
	๑๐	A๑	✓	ภงด.๕๓
๖๐๐๐	๐๑	B๑	✓	ภงด.๐๑
	๐๒	B๒	✓	ค่าปรับ
	๑๐	A๑	✓	ภงด.๕๓
๗๐๐๐	๑๐	A๑	✓	ภงด.๕๓
๘๐๐๐	-	-	-	-

หมายเหตุ * กลุ่มบัญชี ๑๐๐๐ ผู้ขายคนละบุคคล ห้างหุ้นส่วนสามัญและวิสาหกิจชุมชนต้องเปลี่ยนฐานภาษีจาก With.t.type ๑๐ รหัสภาษี A๑ เป็น With.t.type ๑๑ รหัสภาษี A๒

เมื่อหน่วยงานของรัฐได้ผู้ขายในการทำสัญญาสั่งซื้อ/สั่งจ้างแล้ว ต้องตรวจสอบรายชื่อผู้ทำงาน (Black List) จากเว็บไซต์ระบบการจัดซื้อจัดจ้างภาครัฐด้วยอิเล็กทรอนิกส์ (e - Government Procurement : e - GP) ที่ <http://www.gprocurement.go.th> ก่อนดำเนินการสร้างข้อมูลหลักผู้ขายและจัดเตรียมเอกสารประกอบการพิจารณาอนุมัติข้อมูลหลักผู้ขาย

การสร้างข้อมูลหลักผู้ขายในระบบ New GFMIS Thai

ข้อมูลหลักผู้ขายเป็นข้อมูลที่หน่วยงานของรัฐใช้ร่วมกัน โดยข้อมูลหลักผู้ขายในระบบ New GFMIS Thai ๑ ราย จะมีรหัสผู้ขายเพียง ๑ รหัสผู้ขายเท่านั้น

ดังนั้น ก่อนที่หน่วยงานของรัฐจะดำเนินการสร้างข้อมูลหลักผู้ขายในระบบ New GFMIS Thai จะต้องตรวจสอบข้อมูลหลักผู้ขายในระบบว่ามีหรือไม่ หากพบว่า มีข้อมูลหลักผู้ขายในระบบแล้ว ให้พิจารณาว่ามีอยู่ในหน่วยงานของตนเองหรือไม่ ถ้ามีอยู่แล้วหน่วยงานไม่ต้องสร้างใหม่ หรือหากมีแล้วแต่อยู่ในหน่วยงานอื่น ให้ดำเนินการผูกข้อมูลหลักผู้ขายเข้ากับหน่วยงานของตนเอง แต่ถ้าพบว่าไม่มีข้อมูลหลักผู้ขายในระบบ ให้ดำเนินการสร้างข้อมูลหลักผู้ขายในระบบ พร้อมทั้งส่งแบบขออนุมัติข้อมูลหลักผู้ขายและเอกสารประกอบการพิจารณาอนุมัติข้อมูลหลักผู้ขาย เพื่อให้กรมบัญชีกลางหรือสำนักงานคลังจังหวัด ตรวจสอบ อนุมัติ และยืนยันข้อมูลหลักผู้ขายในระบบต่อไป

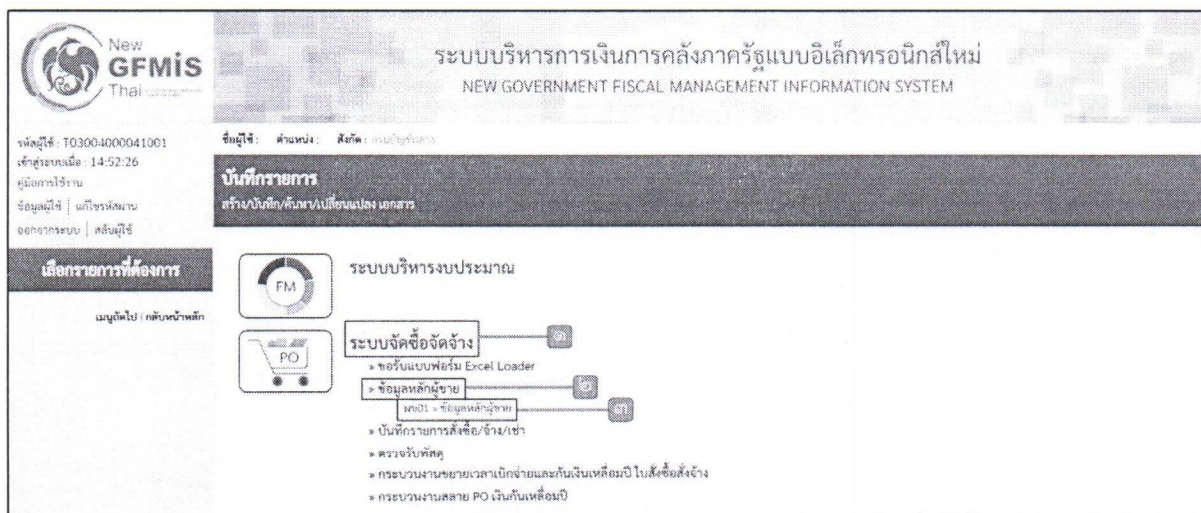
๑. การค้นหาข้อมูลหลักผู้ขายในระบบ New GFMIS Thai

ผู้ใช้งาน Login เข้าใช้งานในระบบ New GFMIS Thai เลือก“ระบบบันทึกข้อมูลหน่วยงานภาครัฐ (Agency)” ตามภาพที่ ๑



ภาพที่ ๑

ผู้ใช้งานเลือก “ระบบจัดซื้อจัดจ้าง” >> “ข้อมูลหลักผู้ขาย” >> “ผข๑๑ >> ข้อมูลหลักผู้ขาย” ตามภาพที่ ๒



ภาพที่ ๒

โดยการค้นหาข้อมูลหลักผู้ขาย มี ๒ วิธี คือ

๑.๑ การค้นหาข้อมูลหลักผู้ขายตามรหัสผู้ขาย

๑.๒ การค้นหาข้อมูลหลักผู้ขายตามเงื่อนไขอื่น ได้แก่ การระบุเลขประจำตัวผู้เสียภาษีหรือเลขประจำตัวประชาชน

การค้นหาข้อมูลหลักผู้ขายทั้ง ๒ วิธี มีวัตถุประสงค์ต่างกัน กรณีค้นหาผู้ขายว่ามีอยู่ในระบบหรือไม่ เพื่อต้องการสร้างผู้ขายรายใหม่ ควรค้นหาตามเลขประจำตัวผู้เสียภาษี สำหรับการค้นหาด้วยรหัสผู้ขาย ใช้ในกรณีที่มีการสร้างรหัสผู้ขายอยู่ในระบบแล้ว และต้องการค้นหาเพื่อดูข้อมูลเพียงอย่างเดียว

๑.๑ ค้นหาข้อมูลหลักผู้ขายตามรหัสผู้ขาย

ผู้ใช้งานเลือก “แถบค้นหา” >> “ค้นหาตามรหัสผู้ขายในระบบ GFMS” >> “ระบุรหัสผู้ขายในระบบ GFMS” >> “กดปุ่มค้นหา” ตามภาพที่ ๓

ชื่อผู้ใช้: ตำแหน่ง: สังกัด: กรมบัญชีกลาง

สร้าง ค้นหา

ข้อมูลหลักผู้ขาย (ผข. 01)

ค้นหาข้อมูลหลักผู้ขาย

ค้นหา

ค้นหาตามรหัสผู้ขายในระบบ GFMS ค้นหาตามเงื่อนไขอื่น

รหัสผู้ขายในระบบ GFMS 1100002964 ถึง

ประเภทกลุ่มผู้ขาย ----- เลือกประเภทกลุ่มผู้ขาย -----

ค้นหา

รหัสหน่วยงาน 03004 กรมบัญชีกลาง

ภาพที่ ๓

เมื่อพบข้อมูลหลักผู้ขายในระบบและสถานะการอนุมัติเป็น “อนุมัติ” สถานะการยืนยันเป็น “ยืนยัน” ตามภาพที่ ๔ แสดงว่าหน่วยงานสามารถดำเนินการสร้างใบสั่งซื้อ/ส่งจ้างและดำเนินการตั้งเบิกได้

ชื่อผู้ใช้: ตำแหน่ง: สังกัด: กรมบัญชีกลาง

สร้าง ค้นหา

ข้อมูลหลักผู้ขาย (ผข. 01)

ค้นหาข้อมูลหลักผู้ขาย

ค้นหา

ค้นหาตามรหัสผู้ขายในระบบ GFMS ค้นหาตามเงื่อนไขอื่น

รหัสผู้ขายในระบบ GFMS 1100002964 ถึง

ประเภทกลุ่มผู้ขาย ----- เลือกประเภทกลุ่มผู้ขาย -----

ค้นหา

รหัสหน่วยงาน 03004 กรมบัญชีกลาง

จัดลำดับตาม รหัสผู้ขายในระบบ GFMS จาก น้อยไปมาก
หน้าที่ 1 จากทั้งหมด 1

เลือก	รหัสผู้ขายในระบบ GFMS	รหัสประจำตัวผู้เสียภาษี	ประเภทกลุ่มผู้ขาย	ชื่อ(ภาษาไทย)	สถานะการอนุมัติ	สถานะการยืนยัน	สถานะการระงับ
<input type="checkbox"/>	1100002964	0145565003694	1000	บริษัท กุทธา 1998 จำกัด	อนุมัติ	ยืนยัน	

คำอธิบาย: 1. คลิกที่คอลัมน์ที่มีเส้นใต้เพื่อจัดเรียงลำดับ
2. คลิกเพื่อแสดงเอกสาร

ภาพที่ ๔

๑.๒ ค้นหาข้อมูลหลักผู้ขายตามเงื่อนไขอื่น

ผู้ใช้งานเลือก “แถบค้นหา” >> “ค้นหาตามเงื่อนไขอื่น” >> “ระบุเลขประจำตัวผู้เสียภาษีหรือเลขประจำตัวประชาชน” >> “กดปุ่มค้นหา” ตามภาพที่ ๕

ข้อมูลหลักผู้ขาย (ผข. 01)
ค้นหาข้อมูลหลักผู้ขาย

ค้นหา

ค้นหาตามรหัสผู้ขายในระบบ GFMS ค้นหาตามเงื่อนไขอื่น ๒

รหัสประจำตัวผู้เสียภาษี 0105552035762 ๓

ประเภทกลุ่มผู้ขาย ----- เลือกประเภทกลุ่มผู้ขาย -----

ค้นหา ๔

รหัสหน่วยงาน 03004 กรมบัญชีกลาง

ภาพที่ ๕

เมื่อพบข้อมูลหลักผู้ขายในระบบและสถานะการอนุมัติเป็น “ว่าง” ส่วนสถานะการยืนยันเป็น “ยืนยัน” ตามภาพที่ ๖ แสดงว่าหน่วยงานสามารถดำเนินการสร้างใบสั่งซื้อ/ส่งจ้างแต่ยังไม่สามารถตั้งเบิกได้ หน่วยงานต้องทำการผูกข้อมูลหลักผู้ขายรายนี้เข้ากับหน่วยงานตนเองก่อนจึงจะสามารถตั้งเบิกได้

ข้อมูลหลักผู้ขาย (ผข. 01)
ค้นหาข้อมูลหลักผู้ขาย

ค้นหา

ค้นหาตามรหัสผู้ขายในระบบ GFMS ค้นหาตามเงื่อนไขอื่น

รหัสประจำตัวผู้เสียภาษี 0105552035762

ประเภทกลุ่มผู้ขาย ----- เลือกประเภทกลุ่มผู้ขาย -----

ค้นหา

รหัสหน่วยงาน 03004 กรมบัญชีกลาง

จัดลำดับตาม รหัสผู้ขายในระบบ GFMS จาก น้อยไปมาก
หน้า 1 จากทั้งหมด 1

เลือก	รหัสผู้ขายในระบบ GFMS	รหัสประจำตัวผู้เสียภาษี	ประเภทกลุ่มผู้ขาย	ชื่อ(ดาวใจ/ขอ)	สถานะการอนุมัติ	สถานะการยืนยัน	สถานะการรับ
	1100003781	0105552035762	1000	บริษัท มั่นคง มั่งคั่ง จำกัด	ว่าง	ยืนยัน	

คำอธิบาย: 1. คลิกที่คอลัมน์ที่มีเส้นใต้เพื่อจัดเรียงลำดับ
2. คลิกเพื่อแสดงเอกสาร

ภาพที่ ๖

หมายเหตุ สถานะการอนุมัติและสถานะการยืนยัน

รอการอนุมัติ = ผู้ขายที่รอการอนุมัติจากกรมบัญชีกลางหรือสำนักงานคลังจังหวัด

รอการยืนยัน = ผู้ขายที่รอการยืนยันจากกรมบัญชีกลางหรือสำนักงานคลังจังหวัด

อนุมัติ = ผู้ขายที่ได้รับการอนุมัติจากกรมบัญชีกลางหรือสำนักงานคลังจังหวัด

ยืนยัน = ผู้ขายที่ได้รับการยืนยันจากกรมบัญชีกลางหรือสำนักงานคลังจังหวัด

ว่าง = ผู้ขายที่ยังไม่ได้ผูกกับหน่วยงานของตนเอง

คำอธิบายการดำเนินการ	สถานะการอนุมัติ	สถานะการยืนยัน
ผู้ขายที่สร้างใหม่ ซึ่งไม่เคยจัดซื้อจัดจ้างกับหน่วยงานของรัฐ สามารถดำเนินการสร้าง PO ได้ แต่ตั้งเบิกไม่ได้	รอการอนุมัติ	รอการยืนยัน
ผู้ขายที่ได้รับการอนุมัติแล้วแต่ยังไม่ได้รับการยืนยันผู้ขาย หรือผู้ขายมีการเปลี่ยนแปลงข้อมูลบัญชีธนาคาร สามารถดำเนินการสร้าง PO ได้ แต่ตั้งเบิกไม่ได้	อนุมัติ	รอการยืนยัน
ผู้ขายที่มีในระบบแล้ว แต่ยังไม่ได้ผูกผู้ขายกับหน่วยงานตนเอง สามารถดำเนินการสร้าง PO ได้ แต่ตั้งเบิกไม่ได้	ว่าง	ยืนยัน
ผู้ขายที่ได้รับการยืนยันจากหน่วยงานอื่นแล้วแต่ยังไม่ได้อนุมัติผู้ขายกับหน่วยงานตนเอง สามารถดำเนินการสร้าง PO ได้ แต่ตั้งเบิกไม่ได้	รอการอนุมัติ	ยืนยัน
ผู้ขายที่สามารถดำเนินการสร้าง PO และ ตั้งเบิกได้	อนุมัติ	ยืนยัน

ทั้งนี้กรมบัญชีกลางและสำนักงานคลังจังหวัดต้องดำเนินการยืนยันผู้ขายให้แล้วเสร็จภายในเวลา ๑๕.๐๐ น. เพื่อให้สามารถประมวลผลส่งจ่ายเงินให้กับผู้ขายได้ต่อไป

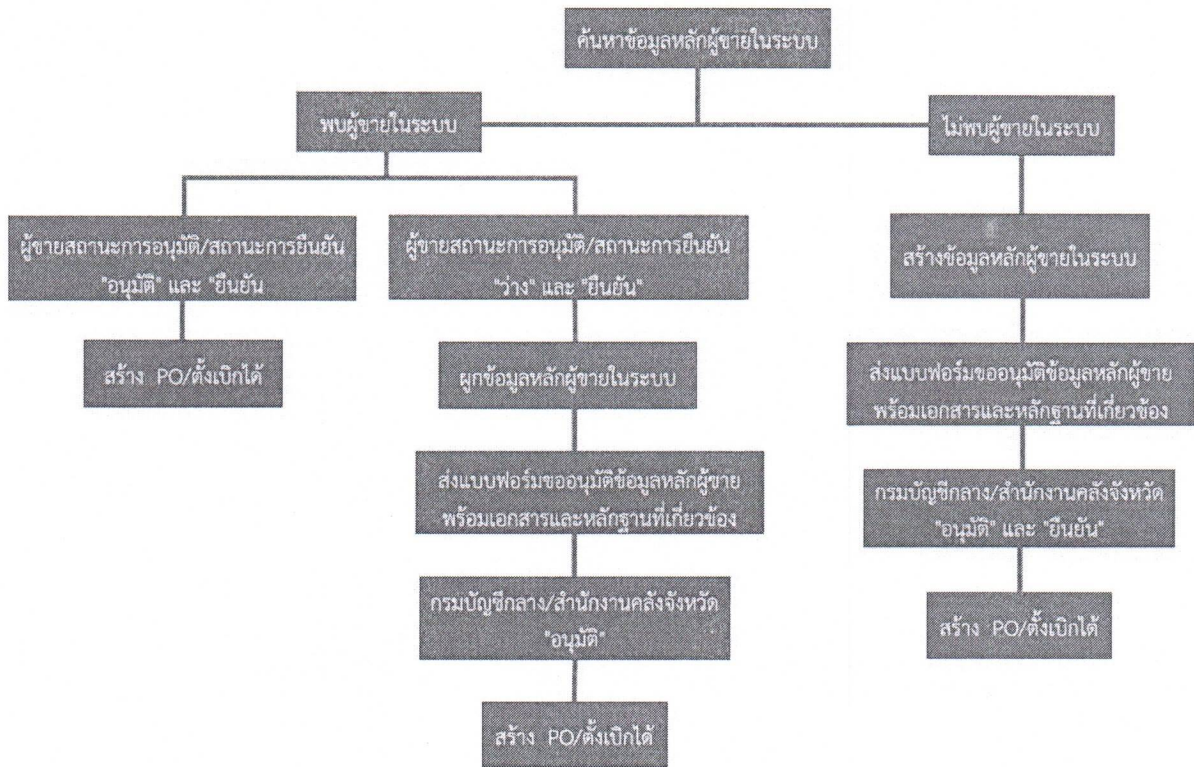
๑.๓ ไม่พบข้อมูลหลักผู้ขายที่ค้นหาในระบบ

ผู้ใช้งานเลือก “แถบค้นหา” >> “ค้นหาตามเงื่อนไขอื่น” >> “ระบุเลขประจำตัวผู้เสียภาษีหรือเลขประจำตัวประชาชน” >> “กดปุ่มค้นหา” >> “ไม่พบข้อมูลที่ต้องการค้นหา” ตามภาพที่ ๗

ภาพที่ ๗

ไม่พบข้อมูลที่ต้องการค้นหา แสดงว่ายังไม่มีการสร้างข้อมูลหลักผู้ขายดังกล่าวในระบบ หน่วยงานจะต้องดำเนินการสร้างข้อมูลหลักผู้ขายเข้าไปในระบบ

แผนภาพการค้นหาข้อมูลหลักผู้ขายในระบบ New GFMS Thai



๒. การสร้างข้อมูลหลักผู้ขายในระบบ New GFMS Thai

กรณีที่ยังไม่มีข้อมูลหลักผู้ขายอยู่ในระบบ จะต้องทำการบันทึกรายละเอียดเกี่ยวกับข้อมูลหลักผู้ขาย ในส่วนของข้อมูลส่วนตัว ข้อมูลทั่วไปและข้อมูลทางธนาคารของผู้ขาย โดยมีขั้นตอนการบันทึกการดังนี้

๒.๑ บันทึกข้อมูลส่วนตัวและข้อมูลทั่วไป ตามภาพที่ ๘ โดยมีรายละเอียดการระบุดังนี้

ข้อมูลส่วนตัว

- รหัสหน่วยงาน ระบบแสดงรหัสหน่วยงาน จำนวน ๕ หลัก ให้อัตโนมัติตามสิทธิที่ใช้บันทึกข้อมูล
- รหัสหน่วยเบิกจ่าย ระบบแสดงรหัสหน่วยเบิกจ่าย จำนวน ๑๐ หลัก ให้อัตโนมัติตามสิทธิที่ใช้บันทึกข้อมูล
- รหัสประจำตัวผู้เสียภาษี ระบุเลขประจำตัวผู้เสียภาษีหรือเลขประจำตัวประชาชนของผู้ขาย

ข้อมูลทั่วไป

- ชื่อ (ภาษาไทย) ระบุชื่อผู้ขายเป็นภาษาไทย
- ชื่อ (ภาษาอังกฤษ) ระบุชื่อผู้ขายเป็นภาษาอังกฤษ
- ประเภทกลุ่มผู้ขาย กดปุ่ม เพื่อเลือกกลุ่มผู้ขาย สามารถเลือกได้ดังนี้

----- เลือกประเภทกลุ่มผู้ขาย -----	▼
เลือกประเภทกลุ่มผู้ขาย	
1000 - ผู้ขายทั่วไป(นิติบุคคล-บริษัท)	
2000 - กลุ่มผู้ขายทั่วไป(บุคคลธรรมดา)	
6000 - กลุ่มเจ้าหน้าที่ต่างประเทศ	

- | | |
|-------------------|--|
| - อาคาร/ชั้น | ระบุชื่ออาคารและชั้น |
| - บ้านเลขที่ | ระบุเลขที่สถานที่ตั้ง |
| - ซอย | ระบุเลขที่หรือชื่อซอย |
| - ถนน | ระบุชื่อถนน |
| - แขวง/ตำบล | ระบุแขวง/ตำบล |
| - เขต/อำเภอ | ระบุเขต/อำเภอ |
| - ประเทศ | ระบบแสดงค่า ประเทศไทย ให้อัตโนมัติ สามารถระบุประเทศได้ |
| - จังหวัด | ระบุจังหวัด |
| - รหัสไปรษณีย์ | ระบุรหัสไปรษณีย์ |
| - หมายเลขโทรศัพท์ | ระบุหมายเลขโทรศัพท์ |
| - หมายเลขต่อ | ระบุหมายเลขต่อของหมายเลขโทรศัพท์ (ถ้ามี) |
| - หมายเลขแฟกซ์ | ระบุหมายเลขโทรสาร (ถ้ามี) |
| - หมายเลขต่อ | ระบุหมายเลขต่อของหมายเลขโทรสาร (ถ้ามี) |

ชื่อผู้ใช้: ตำแหน่ง: ลิงค์: กรมบัญชีกลาง 8/11 ค้นหา

ข้อมูลหลักผู้ขาย (พช. 01)

สร้างข้อมูลหลักผู้ขาย

รหัสหน่วยงาน	03004 กรมบัญชีกลาง	รหัสหน่วยเบิกจ่าย	0300400004 สำนักงบประมาณ
รหัสประจำตัวผู้เสียภาษี	0105551989524	ชื่อข้อมูลวงเงิน	วงเงินรวมแบบ P-GP
ชื่อข้อมูลวงเงิน	วงเงิน	ค้นหา	

ข้อมูลทั่วไป ข้อมูลสาธารณะทางออนไลน์

ชื่อภาษาไทย	บริษัท มิ่งมี ศรีสุข จำกัด	ชื่อภาษาอังกฤษ	MUNG MEE SRISUK COMPANY LIMITED
ประเภทผู้ขาย	1000 - ผู้ขายทั่วไปนิติบุคคล-บริษัท	อาคาร/ชั้น	
บ้านเลขที่	234	ซอย	
ถนน	พหลโยธิน	แขวง/ตำบล	สามเสนใน
เขต/อำเภอ	พญาไท	ประเทศ	ประเทศไทย
จังหวัด	กรุงเทพมหานคร	รหัสไปรษณีย์	10400
หมายเลขโทรศัพท์	021214456	หมายเลขต่อ	
หมายเลขแฟกซ์		หมายเลขต่อ	

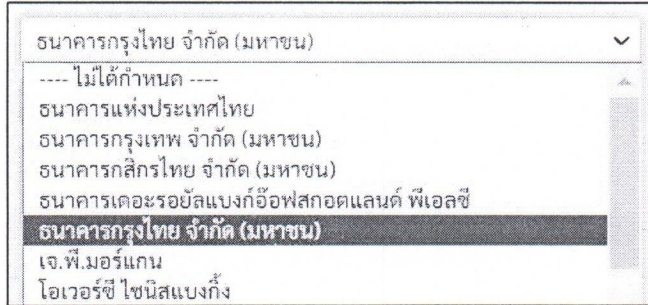
ภาพที่ ๘

๒.๒ บันทึกข้อมูลทางธนาคารของผู้ขาย ตามภาพที่ ๙ โดยมีรายละเอียดการระบุดังนี้

ข้อมูลทางธนาคารของผู้ขาย

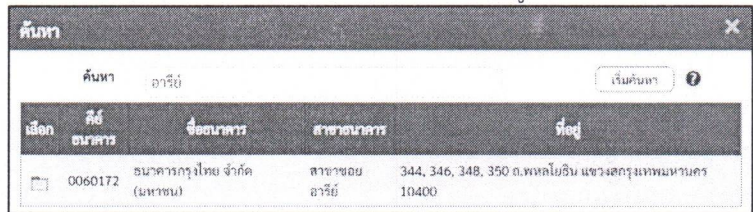
- ลำดับที่
- ชื่อธนาคาร

แสดงลำดับรายการบัญชีเงินฝากธนาคารของผู้ขาย (อัตโนมัติ) ระบบแสดงชื่อธนาคารอัตโนมัติ แต่สามารถเปลี่ยนได้ โดยกดปุ่ม เพื่อเลือกธนาคารของผู้ขายที่ต้องการบันทึก



- รหัสธนาคาร

ระบุรหัสธนาคาร ๗ หลัก หรือกดปุ่ม เพื่อค้นหารหัสธนาคารจากชื่อสาขา กดปุ่ม หากต้องการรายการใดให้กด เลือกหน้าบรรทัด รายการนั้น ระบบจะดึงข้อมูลรหัสธนาคารมาให้



- ชื่อสาขาของธนาคาร
- หมายเลขบัญชีธนาคาร

ระบบแสดงชื่อสาขาของธนาคารให้อัตโนมัติ ตามรหัสธนาคารที่เลือกระบุหมายเลขบัญชีธนาคารของผู้ขายติดกัน โดยไม่ต้องเว้นวรรคหรือมีขีดคั่น

- ชื่อเจ้าของบัญชี (ภาษาอังกฤษ) ระบุชื่อบัญชีเป็นชื่อภาษาอังกฤษที่เปิดบัญชีกับธนาคาร

เลือก หลังจากระบุข้อมูลถูกต้องครบถ้วนแล้ว เพื่อบันทึกรายการลงตาราง ตามภาพที่ ๙

ชื่อผู้ใช้: คำแดง : สังกัด: กรมบัญชีกลาง สร้าง | ค้นหา

ข้อมูลหลักผู้ขาย (ผ. 01)
สร้างข้อมูลหลักผู้ขาย

รหัสหน่วยงาน	03004 กรมบัญชีกลาง	รหัสหน่วยเบิกจ่าย	0300400004 สำนักงานเลขาธิการกรม
รหัสประจำตัวผู้เสียภาษี	0105551989524		
ดึงข้อมูลจากไฟล์	แบบไฟล์	ดึงข้อมูลจากระบบ e-GP	ค้นหา

ข้อมูลทั่วไป **ข้อมูลทางธนาคารของผู้ขาย**

รายละเอียดเอกสาร ลำดับที่ 0001

ชื่อธนาคาร	ธนาคารกรุงไทย จำกัด (มหาชน)	รหัสธนาคาร	0060172
หมายเลขบัญชีธนาคาร	1724232789	ชื่อสาขาของธนาคาร	สาขาซอยอารีย์
ชื่อเจ้าของบัญชี (ภาษาอังกฤษ)	MUNGMEE SRISUK COMPANY LIMITED		

ภาพที่ ๙

เลือก จำลองการบันทึก ตามภาพที่ ๑๐

เลือก	ส่วนที่	รหัสเอกสาร	ชื่อเอกสาร	ชื่อสาร	หมายเลขบัญชี	ชื่อข้อมูลบัญชี
<input type="checkbox"/>	00001	0000172	บันทึกการบัญชี	บัญชีแยกส่วน	170422789	MUNGEE SINKY COMPANY LIMITED

ภาพที่ ๑๐

ระบบแสดงจำลองการบันทึกรายการ ตามภาพที่ ๑๑

- เลือก กลับไปแก้ไขข้อมูล กรณีมีข้อผิดพลาดเกิดขึ้นเพื่อกลับไปแก้ไขข้อมูลให้ถูกต้อง
- เลือก บันทึกข้อมูล กรณีไม่มีข้อผิดพลาดเกิดขึ้น เพื่อบันทึกข้อมูลหลักผู้ขายที่สร้างไว้

ผลการบันทึก	รหัสข้อความ	คำอธิบาย
สำเร็จ	S001	ตรวจสอบเอกสาร ไม่มีข้อผิดพลาด. QAS Client 99999

ภาพที่ ๑๑

๒.๓ ระบบแสดงผลการบันทึกรายการ สถานะสำเร็จ “ได้รับส่งผู้ขาย ๑๐ หลักเรียบร้อยแล้ว” ตามภาพที่ ๑๒

สถานะ	ผู้ขาย	รหัสหน่วยงาน
สำเร็จ	1100003780	03004

ภาพที่ ๑๒

๓. การผูกข้อมูลหลักผู้ขายในระบบ New GFMS Thai

เมื่อหน่วยงานของรัฐ ค้นหาข้อมูลหลักผู้ขายในระบบแล้ว พบว่าสถานะการอนุมัติเป็น “ว่าง” ส่วนสถานะการยืนยันเป็น “ยืนยัน” แสดงว่าหน่วยงานสามารถดำเนินการสร้างใบสั่งซื้อ/สั่งจ้างแต่ยังไม่สามารถตั้งเบิกได้ หน่วยงานต้องทำการผูกข้อมูลหลักผู้ขายรายนี้เข้ากับหน่วยงานตนเองก่อนจึงจะสามารถตั้งเบิกได้

ผู้ใช้งานเลือก  หน้าบรรทัดรายการรหัสผู้ขายในระบบ New GFMS Thai ที่หน่วยงานต้องการผูกข้อมูลหลักผู้ขายเข้ากับหน่วยงานตนเอง ตามภาพที่ ๑๓

ชื่อผู้ใช้: ตำแหน่ง: สังกัด: กรมบัญชีกลาง สร้าง ค้นหา

ข้อมูลหลักผู้ขาย (ผข. 01)
ค้นหาข้อมูลหลักผู้ขาย

ค้นหา

ค้นหาตามรหัสผู้ขายในระบบ GFMS ค้นหาสถานะเงินใช้อื่น

รหัสผู้ขายในระบบ GFMS 1100003781 ถึง

ประเภทกลุ่มผู้ขาย ----- เลือกประเภทกลุ่มผู้ขาย -----

ค้นหา

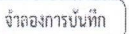
รหัสหน่วยงาน 03004 กรมบัญชีกลาง

จัดลำดับตาม รหัสผู้ขายในระบบ GFMS จาก น้อยไปมาก
หน้าที่ 1 จากทั้งหมด 1

เลือก	รหัสผู้ขายในระบบ GFMS	รหัสประจำตัวผู้เสียภาษี	ประเภทกลุ่มผู้ขาย	ชื่อ(ภาษาไทย)	สถานะการอนุมัติ	สถานะการยืนยัน	สถานะการระงับ
	1100003781	0105552035762	1000	บริษัท มั่นคง มั่งคั่ง จำกัด		ยืนยัน	

คำอธิบาย: 1. คลิกที่คอลัมน์ที่มีเส้นใต้เพื่อจัดเรียงลำดับ
2. คลิกเพื่อแสดงเอกสาร

ภาพที่ ๑๓

ผู้ใช้งานเลือก  จำลองการบันทึก ตามภาพที่ ๑๔

ชื่อผู้ใช้: ตำแหน่ง: สังกัด: กรมบัญชีกลาง สร้าง ค้นหา

ข้อมูลหลักผู้ขาย (ผข. 01)
สร้างข้อมูลหลักผู้ขาย

รหัสหน่วยงาน 03004 กรมบัญชีกลาง รหัสหน่วยงานเบิกจ่าย 0300400004

รหัสประจำตัวผู้เสียภาษี 0105552035762 รหัสผู้ขายในระบบ GFMS 1100003781

สถานะการอนุมัติ สถานะการยืนยัน ยืนยัน

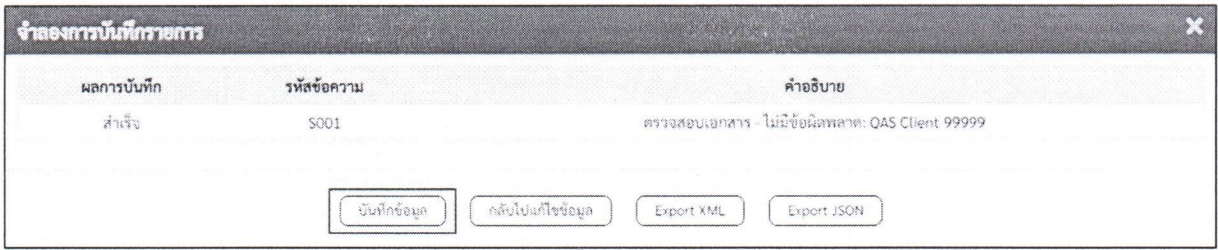
ข้อมูลทั่วไป ข้อมูลทางระบบหรือข้อมูลอื่น

ชื่อ(ภาษาไทย)	บริษัท มั่นคง มั่งคั่ง จำกัด	ชื่อ(ภาษาอังกฤษ)	MUNKONG MUNKANG COMPANY LIMITED
ประเภทกลุ่มผู้ขาย	1000 ผู้ขายทั่วไป (ไม่ผูกคลัง บริษัท)	อาคารชั้น	
บ้านเลขที่	465	ซอย	
ถนน	นวนิพันธ์	แขวง/ตำบล	นครจันทร์
เขต/อำเภอ	วังใหม่	ประเทศ	ประเทศไทย
จังหวัด	กรุงเทพมหานคร	รหัสไปรษณีย์	10230
หมายเลขโทรศัพท์	022215538	หมายเลขถือ	
หมายเลขแฟกซ์		หมายเลขถือ	

จำลองการบันทึก **สร้างเอกสารใหม่** **พิมพ์รายงาน**

ภาพที่ ๑๔

ผู้ใช้งานเลือก ตามภาพที่ ๑๕



ภาพที่ ๑๕

ระบบแสดงผลการบันทึกรายการ สถานะสำเร็จ “หน่วยงานได้ผูกข้อมูลหลักผู้ขายในระบบเรียบร้อยแล้ว” ตามภาพที่ ๑๖



ภาพที่ ๑๖

๔. การจัดทำแบบขออนุมัติข้อมูลหลักผู้ขาย

เมื่อหน่วยงานผูกข้อมูลหลักผู้ขายหรือสร้างข้อมูลหลักผู้ขายในระบบเรียบร้อยแล้วต้องส่งแบบขออนุมัติข้อมูลหลักผู้ขาย ตามสิ่งที่ส่งมาด้วย ๒ และเอกสารประกอบการพิจารณาอนุมัติข้อมูลหลักผู้ขาย เพื่อให้กรมบัญชีกลางหรือสำนักงานคลังจังหวัด ตรวจสอบ อนุมัติและยืนยันข้อมูลหลักผู้ขายในระบบต่อไป

๕. การเปลี่ยนแปลงข้อมูลหลักผู้ขาย

กรณีหน่วยงานมีความประสงค์เปลี่ยนแปลงข้อมูลหลักผู้ขาย ให้หน่วยงานส่งแบบขอเปลี่ยนแปลงข้อมูลหลักผู้ขาย ตามสิ่งที่ส่งมาด้วย ๓ และเอกสารประกอบการพิจารณา เพื่อให้กรมบัญชีกลางหรือสำนักงานคลังจังหวัด ตรวจสอบและดำเนินการแก้ไขข้อมูลหลักผู้ขายในระบบต่อไป

เอกสารประกอบการพิจารณาอนุมัติข้อมูลหลักผู้ขายประเภทต่าง ๆ ในระบบ New GFMS Thai

๑. นิติบุคคล (ห้างหุ้นส่วนจำกัด/บริษัทจำกัด/บริษัทมหาชนจำกัด)
 - ๑.๑ สำเนาหนังสือรับรองจดทะเบียนเป็นนิติบุคคล
 - ๑.๒ สำเนาบัตรประจำตัวประชาชนของผู้มีอำนาจลงนาม
 - ๑.๓ สำเนาหน้าสมุดบัญชีเงินฝากธนาคาร หรือสำเนาหน้าสมุดเช็ค หรือหนังสือรับรองบัญชีจากธนาคาร หรือสำเนารายการเดินบัญชีธนาคารเดือนล่าสุด (Statement)
๒. บุคคลธรรมดา
 - ๒.๑ สำเนาบัตรประจำตัวประชาชน
 - ๒.๒ สำเนาหน้าสมุดบัญชีเงินฝากธนาคาร หรือสำเนาหน้าสมุดเช็ค หรือหนังสือรับรองบัญชีจากธนาคาร หรือสำเนารายการเดินบัญชีธนาคารเดือนล่าสุด (Statement)
๓. ร้านค้า (บุคคลธรรมดา)
 - ๓.๑ สำเนาหนังสือจดทะเบียนพาณิชย์
 - ๓.๒ สำเนาบัตรประจำตัวประชาชน
 - ๓.๓ สำเนาหน้าสมุดบัญชีเงินฝากธนาคาร หรือสำเนาหน้าสมุดเช็ค หรือหนังสือรับรองบัญชีจากธนาคาร หรือสำเนารายการเดินบัญชีธนาคารเดือนล่าสุด (Statement)
๔. บุคคลธรรมดาชาวต่างชาติ และมีสถานที่พักอยู่ในประเทศไทย
 - ๔.๑ สำเนาหนังสือเดินทาง (Passport)
 - ๔.๒ สำเนาบัตรประจำตัวผู้เสียภาษีอากร
 - ๔.๓ สำเนาหน้าสมุดบัญชีเงินฝากธนาคาร หรือสำเนาหน้าสมุดเช็ค หรือหนังสือรับรองบัญชีจากธนาคาร หรือสำเนารายการเดินบัญชีธนาคารเดือนล่าสุด (Statement)
๕. กิจการร่วมค้า
 - ๕.๑ สำเนาสัญญากิจการร่วมค้า
 - ๕.๒ สำเนาใบทะเบียนภาษีมูลค่าเพิ่มกิจการร่วมค้า (ภ.พ.๒๐) / บัตรประจำตัวผู้เสียภาษีอากรของกิจการร่วมค้า
 - ๕.๓ สำเนาบัตรประจำตัวประชาชนของผู้มีอำนาจลงนาม ที่ระบุในสัญญากิจการร่วมค้า
 - ๕.๔ สำเนาหน้าสมุดบัญชีเงินฝากธนาคาร หรือสำเนาหน้าสมุดเช็ค หรือหนังสือรับรองบัญชีจากธนาคาร หรือสำเนารายการเดินบัญชีธนาคารเดือนล่าสุด (Statement)
๖. ห้างหุ้นส่วนสามัญ
 - ๖.๑ สำเนาหนังสือรับรองจดทะเบียนห้างหุ้นส่วนสามัญ
 - ๖.๒ สำเนาบัตรประจำตัวผู้เสียภาษีอากรของห้างหุ้นส่วนสามัญ
 - ๖.๓ สำเนาบัตรประจำตัวประชาชนของผู้มีอำนาจลงนาม
 - ๖.๔ สำเนาหน้าสมุดบัญชีเงินฝากธนาคาร หรือสำเนาหน้าสมุดเช็ค หรือหนังสือรับรองบัญชีจากธนาคาร หรือสำเนารายการเดินบัญชีธนาคารเดือนล่าสุด (Statement)
๗. หน่วยเบิกจ่ายใหม่ในระบบ New GFMS Thai
 - ๗.๑ สำเนาหนังสือกองระบบการคลังภาครัฐแจ้งเป็นหน่วยเบิกจ่ายใหม่ในระบบ New GFMS Thai หรือสำเนาหนังสืออนุมัติให้เป็นหน่วยเบิกจ่ายจากกฎหมาย
 - ๗.๒ สำเนาบัตรประจำตัวผู้เสียภาษีอากรของหน่วยเบิกจ่ายใหม่
 - ๗.๓ สำเนาหนังสือแต่งตั้งหัวหน้าหน่วยงานของรัฐ
 - ๗.๔ สำเนาบัตรประจำตัวประชาชนของผู้มีอำนาจลงนามหรือบัตรที่หน่วยงานของรัฐออกให้ (หัวหน้าหน่วยงานของรัฐ)
 - ๗.๕ สำเนาหน้าสมุดบัญชีเงินฝากธนาคาร หรือสำเนาหน้าสมุดเช็ค หรือสำเนาคำขอเปิดบัญชีธนาคาร

๘. คณะบุคคล/วิสาหกิจชุมชน

- ๘.๑ สำเนาหนังสือรับรองจดทะเบียนจัดตั้งคณะบุคคล/วิสาหกิจชุมชน
- ๘.๒ สำเนาบัตรประจำตัวผู้เสียภาษีอากรของคณะบุคคล/วิสาหกิจชุมชน
- ๘.๓ สำเนาบัตรประจำตัวประชาชนของผู้มีอำนาจลงนาม
- ๘.๔ สำเนาหน้าสมุดบัญชีเงินฝากธนาคาร หรือสำเนาหน้าสมุดเช็ค หรือหนังสือรับรองบัญชีจากธนาคาร หรือสำเนารายการเดินบัญชีธนาคารเดือนล่าสุด (Statement)

๙. สมาคม

- ๙.๑ สำเนาหนังสือรับรองจดทะเบียนจัดตั้งสมาคม
- ๙.๒ สำเนาบัตรประจำตัวผู้เสียภาษีอากรของสมาคม
- ๙.๓ สำเนาบัตรประจำตัวประชาชนของผู้มีอำนาจลงนาม
- ๙.๔ สำเนาหน้าสมุดบัญชีเงินฝากธนาคาร หรือสำเนาหน้าสมุดเช็ค หรือหนังสือรับรองบัญชีจากธนาคาร หรือสำเนารายการเดินบัญชีธนาคารเดือนล่าสุด (Statement)

๑๐. มูลนิธิ

- ๑๐.๑ สำเนาหนังสือรับรองจดทะเบียนจัดตั้งมูลนิธิ
- ๑๐.๒ สำเนาบัตรประจำตัวผู้เสียภาษีอากรของมูลนิธิ
- ๑๐.๓ สำเนาบัตรประจำตัวประชาชนของผู้มีอำนาจลงนาม
- ๑๐.๔ สำเนาหน้าสมุดบัญชีเงินฝากธนาคาร หรือสำเนาหน้าสมุดเช็ค หรือหนังสือรับรองบัญชีจากธนาคาร หรือสำเนารายการเดินบัญชีธนาคารเดือนล่าสุด (Statement)

๑๑. ผู้ชายที่เป็นมหาวิทยาลัย

- ๑๑.๑ สำเนาบัตรประจำตัวผู้เสียภาษีอากรของมหาวิทยาลัย
- ๑๑.๒ สำเนาคำสั่งแต่งตั้งของผู้มีอำนาจลงนาม
- ๑๑.๓ สำเนาบัตรประจำตัวประชาชนของผู้มีอำนาจลงนาม หรือบัตรที่หน่วยงานของรัฐออกให้
- ๑๑.๔ สำเนาหน้าสมุดบัญชีเงินฝากธนาคาร หรือสำเนาหน้าสมุดเช็ค หรือหนังสือรับรองบัญชีจากธนาคาร หรือสำเนารายการเดินบัญชีธนาคารเดือนล่าสุด (Statement)

๑๒. ผู้ชายต่างประเทศ ที่ไม่มีถิ่นพำนักในประเทศไทย

- ๑๒.๑ สำเนาหนังสือรับรองจดทะเบียนเป็นนิติบุคคล (กรณีนิติบุคคล)
- ๑๒.๒ สำเนาหนังสือเดินทาง (Passport) (กรณีบุคคลธรรมดา)
- ๑๒.๓ เอกสารแสดงที่อยู่ของบริษัท

๑๓. ผู้ชายที่เป็นหน่วยงานของรัฐ

- ๑๓.๑ สำเนาบัตรประจำตัวผู้เสียภาษีอากรของหน่วยงานของรัฐ
- ๑๓.๒ สำเนาคำสั่งแต่งตั้งของผู้มีอำนาจลงนาม
- ๑๓.๓ สำเนาบัตรประจำตัวประชาชนของผู้มีอำนาจลงนาม หรือบัตรที่หน่วยงานของรัฐออกให้
- ๑๓.๔ สำเนาหน้าสมุดบัญชีเงินฝากธนาคาร หรือสำเนาหน้าสมุดเช็ค หรือหนังสือรับรองบัญชีจากธนาคาร หรือสำเนารายการเดินบัญชีธนาคารเดือนล่าสุด (Statement)

หมายเหตุ : ๑. กรณีชื่อเจ้าของบัญชีเงินฝากธนาคารที่เป็นภาษาอังกฤษไม่ชัดเจน ให้แนบหนังสือรับรองชื่อบัญชีภาษาอังกฤษจากธนาคาร หรือเอกสารของธนาคารที่ปรากฏชื่อเจ้าของบัญชีเป็นภาษาอังกฤษ หรือสำเนาหนังสือบริคณห์สนธิ

๒. ลงนามรับรองความถูกต้องของเอกสารทุกฉบับโดยผู้ชายและประทับตรา (ถ้ามี)

เอกสารประกอบการพิจารณาอนุมัติข้อมูลหลักผู้ขาย กรณีโอนสิทธิการรับเงินในระบบ New GFMS Thai

๑. ผู้ขายที่เป็นคู่สัญญา (ผู้โอนสิทธิการรับเงิน)

๑.๑ คู่สัญญาไม่มีรหัสผู้ขายในระบบ New GFMS Thai/มีรหัสผู้ขายในระบบ New GFMS Thai ภายใต้งานหน่วยงานอื่น

๑.๑.๑ แบบขออนุมัติข้อมูลหลักผู้ขาย

๑.๑.๒ แบบขอเปลี่ยนแปลงข้อมูลหลักผู้ขาย (เพิ่มข้อมูลผู้รับเงินแทน)

๑.๑.๓ สำเนาบัตรประจำตัวประชาชนของผู้มีอำนาจลงนาม

๑.๑.๔ สำเนาหนังสือจดทะเบียนพาณิชย์/สำเนาหนังสือรับรองจดทะเบียนเป็นนิติบุคคล

๑.๑.๕ สำเนาสัญญาการโอนสิทธิการรับเงิน

๑.๑.๖ สำเนาหนังสือบอกกล่าวการโอนสิทธิเรียกร้อง

๑.๑.๗ สำเนาหน้าสมุดบัญชีเงินฝากธนาคาร หรือสำเนาหน้าสมุดเช็ค หรือหนังสือรับรองบัญชีจากธนาคาร หรือสำเนารายการเดินบัญชีธนาคารเดือนล่าสุด (Statement)

๑.๒ คู่สัญญามีรหัสผู้ขายในระบบ New GFMS Thai และอยู่ภายใต้รหัสหน่วยงานตนเองแล้ว

๑.๒.๑ แบบขอเปลี่ยนแปลงข้อมูลหลักผู้ขาย (เพิ่มข้อมูลผู้รับเงินแทน)

๑.๒.๒ สำเนาสัญญาการโอนสิทธิการรับเงิน

๑.๒.๓ สำเนาหนังสือบอกกล่าวการโอนสิทธิเรียกร้อง

๒. ผู้ขายที่เป็นผู้รับโอนสิทธิการรับเงิน

๒.๑ ผู้รับโอนสิทธิการรับเงินไม่มีรหัสผู้ขายในระบบ New GFMS Thai

๒.๑.๑ แบบขออนุมัติข้อมูลหลักผู้ขาย

๒.๑.๒ สำเนาบัตรประจำตัวประชาชนของผู้มีอำนาจลงนาม

๒.๑.๓ สำเนาหนังสือจดทะเบียนพาณิชย์/สำเนาหนังสือรับรองจดทะเบียนเป็นนิติบุคคล

๒.๑.๔ สำเนาหน้าสมุดบัญชีเงินฝากธนาคาร หรือสำเนาหน้าสมุดเช็ค หรือหนังสือรับรองบัญชีจากธนาคาร หรือสำเนารายการเดินบัญชีธนาคารเดือนล่าสุด (Statement)

๒.๒ ผู้รับโอนสิทธิการรับเงินมีรหัสผู้ขายในระบบ New GFMS Thai ภายใต้งานหน่วยงานอื่น

๒.๒.๑ แบบขออนุมัติข้อมูลหลักผู้ขาย

๒.๒.๒ แบบขอเปลี่ยนแปลงข้อมูลหลักผู้ขาย (กรณีบัญชีธนาคารในระบบไม่ตรงกับบัญชีธนาคารที่ผู้รับโอนสิทธิการรับเงินแจ้งไว้)

๒.๒.๓ สำเนาบัตรประจำตัวประชาชนของผู้มีอำนาจลงนาม

๒.๒.๔ สำเนาหนังสือจดทะเบียนพาณิชย์/สำเนาหนังสือรับรองจดทะเบียนเป็นนิติบุคคล

๒.๒.๕ สำเนาหน้าสมุดบัญชีเงินฝากธนาคาร หรือสำเนาหน้าสมุดเช็ค หรือหนังสือรับรองบัญชีจากธนาคาร หรือสำเนารายการเดินบัญชีธนาคารเดือนล่าสุด (Statement)

๒.๓ ผู้รับโอนสิทธิการรับเงินมีรหัสผู้ขายในระบบ New GFMS Thai ภายใต้งานหน่วยงานตนเอง

๒.๓.๑ แบบขอเปลี่ยนแปลงข้อมูลหลักผู้ขาย (กรณีบัญชีธนาคารในระบบไม่ตรงกับบัญชีธนาคารที่ผู้รับโอนสิทธิการรับเงินแจ้งไว้)

๒.๓.๒ สำเนาบัตรประจำตัวประชาชนของผู้มีอำนาจลงนาม

๒.๓.๓ สำเนาหนังสือจดทะเบียนพาณิชย์/สำเนาหนังสือรับรองจดทะเบียนเป็นนิติบุคคล

๒.๓.๔ สำเนาหน้าสมุดบัญชีเงินฝากธนาคาร หรือสำเนาหน้าสมุดเช็ค หรือหนังสือรับรองบัญชีจากธนาคาร หรือสำเนารายการเดินบัญชีธนาคารเดือนล่าสุด (Statement)

หมายเหตุ : ๑. กรณีชื่อเจ้าของบัญชีเงินฝากธนาคารที่เป็นภาษาอังกฤษไม่ชัดเจน ให้แนบหนังสือรับรองชื่อบัญชีภาษาอังกฤษจากธนาคาร หรือเอกสารของธนาคารที่ปรากฏชื่อเจ้าของบัญชีเป็นภาษาอังกฤษ หรือสำเนาหนังสือปริศนหสนธิ

๒. ลงนามรับรองความถูกต้องของเอกสารทุกฉบับโดยผู้ขายและประทับตรา (ถ้ามี)

แบบขออนุมัติข้อมูลหลักผู้ขาย

ที่..... วันที่.....

ถึง กรมบัญชีกลาง สำนักงานคลังจังหวัด.....

ชื่อหน่วยงาน..... รหัสหน่วยงาน

ขอส่งแบบขออนุมัติข้อมูลหลักผู้ขาย โดยมีรายละเอียดดังนี้

ชื่อผู้ขาย..... รหัสผู้ขาย (จากระบบ GFMS)

ที่อยู่ผู้ขาย.....

หมายเลขโทรศัพท์..... หมายเลขโทรสาร

เลขประจำตัวผู้เสียภาษีประเภท บุคคลธรรมดา (ผู้ขายกลุ่ม 2000)

นิติบุคคล (ผู้ขายกลุ่ม 1000 และ 5000)

Passport Number (ผู้ขายกลุ่ม 6000)

หรือ รหัสประเทศพร้อมเลขประจำตัวเสียภาษี

รหัสหน่วยเบิกจ่าย (ผู้ขายกลุ่ม 3000 4000 และ 7000)

โดยมีเอกสาร / หลักฐานประกอบของผู้ขาย จำนวน ฉบับ ดังนี้

- สำเนาสมุดบัญชีเงินฝากธนาคาร / เอกสารบัญชีธนาคาร
- สำเนาบัตรประจำตัวผู้เสียภาษี / บัตรประจำตัวประชาชน
- สำเนาหนังสือจดทะเบียนการค้า / สำเนาหนังสือจดทะเบียนพาณิชย์
- อื่น ๆ (ระบุ)

ทั้งนี้ ได้ตรวจสอบรายละเอียดของข้อมูลหลักผู้ขายและขอรับรองว่าข้อมูลหลักผู้ขายนี้ได้ทำขึ้นตามหนังสือ / ใบสั่งซื้อสั่งจ้าง /

สัญญาเลขที่.....เมื่อวันที่.....ระหว่างคู่ (สัญญา/ผู้ขาย)

รหัสผู้ขาย.....กับส่วนราชการ.....

รหัสหน่วยงาน.....รหัสหน่วยเบิกจ่าย.....ระยะเวลาการชำระเงินแบ่งเป็น.....งวด

ลงชื่อ.....หัวหน้าส่วนราชการ (*)

(.....)

ตำแหน่ง

สำหรับกรมบัญชีกลาง / สำนักงานคลังจังหวัด

อนุมัติข้อมูลหลักผู้ขายแล้ว เมื่อวันที่..... ยืนยันการอนุมัติข้อมูลหลักผู้ขายแล้ว เมื่อวันที่.....

ลงชื่อ.....ผู้อนุมัติ

ลงชื่อ.....ผู้ยืนยันอนุมัติ

(.....)

(.....)

ตำแหน่ง.....

ตำแหน่ง.....

*หัวหน้าส่วนราชการระดับกรมหรือภูมิภาค แล้วแต่กรณี ซึ่งเป็นคู่สัญญากับผู้ขายรายนี้

แบบขอเปลี่ยนแปลงข้อมูลหลักผู้ขาย

ที่..... วันที่.....

ถึง กรมบัญชีกลาง สำนักงานคลังจังหวัด.....

ชื่อหน่วยงาน..... รหัสหน่วยงาน ○○○○

มีความประสงค์ขอเปลี่ยนแปลงข้อมูลหลักผู้ขาย ดังนี้

ชื่อผู้ขาย..... รหัสผู้ขาย ○○○○○○○○○○○ (จากระบบ GFMS)

เปลี่ยนแปลงข้อมูลทั่วไปของผู้ขาย

ชื่อ(ภาษาไทย)

ชื่อ(ภาษาอังกฤษ)

รหัสประจำตัวผู้เสียภาษี..... (กรณีเป็นนิติบุคคล)

รหัสหน่วยเบิกจ่าย

รหัสบัตรประจำตัวประชาชน

Passport Number

รหัสประเทศพร้อมเลขประจำตัวผู้เสียภาษี..... (กรณีผู้ขายต่างประเทศเป็นนิติบุคคล)

คำค้นหา..... (เช่น กรณีนิติบุคคลให้ระบุรหัสประจำตัวผู้เสียภาษี เป็นต้น)

เปลี่ยนแปลงข้อมูลที่อยู่ของผู้ขาย

อาคาร / ชั้น

บ้านเลขที่ ถนน

ซอย แขวง / ตำบล

เขต / อำเภอ รหัสไปรษณีย์

จังหวัด

หมายเลขโทรศัพท์..... หมายเลขติดต่อ

หมายเลขโทรสาร

ข้อมูลทางธนาคารของผู้ขาย

เพิ่มบัญชีธนาคาร ลบบัญชีธนาคาร แก้ไขบัญชีธนาคาร

0001 รหัสธนาคาร..... ชื่อธนาคาร

หมายเลขบัญชีธนาคาร ชื่อสาขาธนาคาร

ชื่อเจ้าของบัญชีธนาคาร (ระบุชื่อเจ้าของบัญชีเป็นภาษาอังกฤษเท่านั้น)

เพิ่มบัญชีธนาคาร ลบบัญชีธนาคาร แก้ไขบัญชีธนาคาร

0002 รหัสธนาคาร..... ชื่อธนาคาร

หมายเลขบัญชีธนาคาร ชื่อสาขาธนาคาร

ชื่อเจ้าของบัญชีธนาคาร (ระบุชื่อเจ้าของบัญชีเป็นภาษาอังกฤษเท่านั้น)

เพิ่มบัญชีธนาคาร ลบบัญชีธนาคาร แก้ไขบัญชีธนาคาร

0003 รหัสธนาคาร..... ชื่อธนาคาร

หมายเลขบัญชีธนาคาร ชื่อสาขาธนาคาร

ชื่อเจ้าของบัญชีธนาคาร (ระบุชื่อเจ้าของบัญชีเป็นภาษาอังกฤษเท่านั้น)

เปลี่ยนแปลงข้อมูลภาษีที่ ก ฅ ที่จ่าย

Withholding tax type รหัสภาษี..... Rec.type.....

เนื่องจาก.....

ข้อมูลผู้รับเงินแทน (Alternative Payee)

เพิ่มบัญชีธนาคาร ลบบัญชีธนาคาร แก้ไขบัญชีธนาคาร

0001 รหัสผู้ขาย..... ชื่อผู้ขาย

แบบขอเปลี่ยนแปลงข้อมูลหลักผู้ขาย (ต่อ)

เพิ่มบัญชีธนาคาร ลบบัญชีธนาคาร แก้ไขบัญชีธนาคาร

0002 รหัสผู้ขาย..... ชื่อผู้ขาย

ลบข้อมูลหลักผู้ขาย เนื่องจาก

โดยมีเอกสาร / หลักฐานประกอบของผู้ขาย จำนวน..... ฉบับ ดังนี้

- สำเนาสมุดบัญชีเงินฝากธนาคาร / เอกสารบัญชีธนาคาร
- สำเนาบัตรประจำตัวผู้เสียภาษี / บัตรประจำตัวประชาชน
- สำเนาหนังสือจดทะเบียนการค้า / สำเนาหนังสือจดทะเบียนพาณิชย์
- อื่น ๆ (ระบุ)

ทั้งนี้ ได้ตรวจสอบรายละเอียดของข้อมูลหลักผู้ขายและขอรับรองว่าข้อมูลหลักผู้ขายนี้เป็นไปตามหนังสือ / ใบสั่งซื้อสั่งจ้าง / สัญญาเลขที่.....เมื่อวันที่.....ระหว่าง (คู่สัญญา / ผู้ขาย)..... รหัสผู้ขายกับส่วนราชการ..... รหัสหน่วยงาน.....รหัสหน่วยเบิกจ่าย.....ระยะเวลาการชำระเงินแบ่งเป็น.....งวด

ลงชื่อ.....หัวหน้าส่วนราชการ(*)
(.....)
ตำแหน่ง.....

สำหรับกรมบัญชีกลาง / สำนักงานคลังจังหวัด

เปลี่ยนแปลงข้อมูลหลักผู้ขายแล้ว เมื่อวันที่..... ยืนยันการเปลี่ยนแปลงข้อมูลหลักผู้ขายแล้ว เมื่อวันที่.....

ลงชื่อ.....ผู้เปลี่ยนแปลง
(.....)
ตำแหน่ง.....

ลงชื่อ.....ยืนยันการผู้เปลี่ยนแปลง
(.....)
ตำแหน่ง.....

*หัวหน้าส่วนราชการระดับกรมหรือภูมิภาค แล้วแต่กรณี ซึ่งเป็นคู่สัญญากับผู้ขายรายนี้