

การดำเนินงานในพื้นที่ (Best Practice)

ประเด็น “การบูรณาการโครงการประชารัฐในการซ่อมสร้างโรงเรียนในพื้นที่ห่างไกล”

โดย นายสดดี พุทธิง นายอำเภอโกสัมพีนคร จังหวัดกำแพงเพชร

.....

๑. ความเป็นมา/ปัญหาที่เกิดขึ้น

ความเป็นมา

“ประชารัฐ” คือการรวมพลังทุกภาคส่วนไม่ว่าจะอยู่ในภาคประชาชน ภาคธุรกิจ หรือภาครัฐมาใช้ โดยถือเป็นพลังอำนาจที่สำคัญในการแก้ไขปัญหา และการพัฒนาในทุกมิติและทุกด้านอย่างยั่งยืน เป็นการเสริมสร้างการมีส่วนร่วมของประชาชนทุกคน ซึ่งจะสำเร็จหรือเห็นผลเป็นรูปธรรมไม่ได้เลยหากขาดซึ่งความร่วมมือ ร่วมใจและการมีส่วนร่วมระหว่างประชาชน เจ้าหน้าที่รัฐอันเป็นแนวทางการบริหารราชการแผ่นดินของรัฐบาล เพื่อให้การบริหารจัดการงบประมาณของรัฐมีประสิทธิภาพ เกิดความคุ้มค่าและเกิดประโยชน์สูงสุด

สภาพปัญหาที่เกิดขึ้น

อำเภอโกสัมพีนคร จังหวัดกำแพงเพชร เป็นอำเภอที่ตั้งอยู่บริเวณเหนือสุดของจังหวัดกำแพงเพชร ที่ว่าการอำเภอโกสัมพีนคร ตั้งอยู่บริเวณริมแม่น้ำปิงและถนนพหลโยธิน ระหว่างหลักกิโลเมตรที่ ๔๘๒ - ๔๘๓ มีเนื้อที่ ๔๗๖.๑๗ ตารางกิโลเมตร หรือ ๒๙๗,๖๐๔ ไร่ โดยมีพื้นที่หมู่ที่ ๑๐ บ้านโละโคะ เป็นพื้นที่ที่อยู่ห่างไกล มีประชากรอาศัยอยู่จริงจำนวน ๓๒๐ คน และการเดินทางสัญจรไปมามีความยากลำบาก เส้นทางคมนาคมเป็นเส้นทางถนนดินชั่วคราวและบางช่วงก็เป็นถนนคอนกรีตแบบร่องล้อตัดผ่านอุทยานแห่งชาติคลองวังเจ้า และเป็นพื้นที่สูงชัน ต้องผ่านคลองซึ่งใช้สะพานไม้พาดไว้ ๒ แผ่น เพื่อให้รถข้ามผ่านไปได้จำนวน ๕ จุด ประกอบกับประชาชนที่อาศัยอยู่ในพื้นที่หมู่ที่ ๑๐ บ้านโละโคะ เป็นชาวเขาชนเผ่าม้งและชนเผ่ากะเหรี่ยง ในหมู่บ้านมีโรงเรียนตั้งอยู่ ๑ แห่ง ได้แก่โรงเรียนบ้านหนองแดน สาขาบ้านโละโคะ เปิดการเรียนการสอนนักเรียนตั้งแต่ระดับชั้นอนุบาล ๒ จนถึงชั้นประถมศึกษาชั้นปีที่ ๖ ปัจจุบันสภาพอาคารเรียนเป็นอาคารแบบสร้างเอง ตัวอาคารบางส่วนเป็นเหล็กและไม้ ส่วนใหญ่จะมีปัญหาที่ตัวอาคารที่เป็นไม้เกิดการผุพัง ชำรุดมาก เกรงว่าจะเกิดการทรุดตัวลงมาใส่บุคลากรครู และนักเรียนได้รับอันตรายได้ ส่วนของหลังคาบางส่วนก็มีรอยรั่ว อำเภอโกสัมพีนครได้ร่วมกับผู้อำนวยการโรงเรียนบ้านหนองแดน สาขาบ้านโละโคะ องค์การบริหารส่วนตำบลโกสัมพีนคร กำนันและผู้ใหญ่บ้าน ตรวจสอบอาคารเรียนของโรงเรียนดังกล่าว เพื่อจะดำเนินการเสนอขอของบประมาณและดำเนินการในส่วนที่จำเป็นเร่งด่วน

๒. แนวทางปฏิบัติ/การแก้ไขปัญหา

แนวทางปฏิบัติ

ในการตรวจสอบสภาพอาคารโรงเรียนเห็นถึงความจำเป็นเร่งด่วนที่ต้องปรับปรุงซ่อมแซมอาคาร จึงได้ให้องค์การบริหารส่วนตำบลโกสัมพี ประเมินราคางบประมาณในการดำเนินการ และประสานกับอุทยานแห่งชาติคลองวังเจ้า ได้รับการยืนยันว่าดำเนินการได้ แต่ปัญหาอุปสรรคคือ การของบประมาณจากภาครัฐจะต้องเป็นขั้นตอนการดำเนินการ ซึ่งอาจทำให้ล่าช้าได้ และหาผู้รับเหมามาซ่อมสร้างนั้นเป็นไปได้ยากมาก เนื่องจากปัญหาด้านการขนส่ง

การแก้ไขปัญหา

จากสภาพปัญหาที่เกิดขึ้น นายอำเภอโกสัมพีนครได้อาศัยยุทธศาสตร์ “ประชารัฐ” เป็นการร่วมมือกันในการสร้างสรรค์ ร่วมพลังในการทำความดีไม่ใช้เพื่อตนเองหรือข้าราชการ แต่ทำเพื่อประชาชนทุกคน โดยประชาชนเข้ามามีส่วนร่วม มาเป็นกรอบในการดำเนินงานและแก้ไขปัญหาในครั้งนี้

๓. ขั้นตอนการดำเนินงาน (วิธีปฏิบัติที่เป็นเลิศ)

๑. อำเภอได้ร่วมกับ กำนัน ผู้ใหญ่บ้าน องค์การบริหารส่วนตำบล โรงเรียน องค์กรเอกชน ร้านค้าและจิตอาสา ร่วมสำรวจประเมินความจำเป็นในการซ่อมแซมอาคารเรียน โรงเรียนบ้านหนองแดน สาขาบ้านโล๊ะโคะ

๒. เมื่อได้ราคาประเมินค่าวัสดุที่จำเป็น จึงจัดประชุมทุกภาคส่วนเพื่อหาแนวทางการดำเนินงาน

๓. ขอรับงบประมาณสนับสนุนไปยังภาคเอกชนต่างๆ ซึ่งต่อมาทางกองกำลังรักษาความสงบเรียบร้อยอำเภอโกสัมพีนคร ได้รับการแจ้งว่ามีการสนับสนุนงบประมาณจาก บริษัท ทำอากาศยานไทย จำกัด (มหาชน) โดยการประสานงานของพลเอกกัมปนาท รุดดิษฐ์ องคมนตรี เป็นงบประมาณสำหรับการจัดซื้อวัสดุจำนวนเงิน ๓๕๐,๕๒๙ บาท เพียงอย่างเดียว โดยมอบหมายให้ นายสฤดี พุทธิง นายอำเภอโกสัมพีนคร เป็นประธานคณะทำงานในการปรับปรุงอาคารเรียนในครั้งนี้

๔. ได้ดำเนินการกำหนดแผนการดำเนินการโดยใช้กรอบยุทธศาสตร์ประชารัฐ โดยมีภาคราชการ ตำรวจ ทหาร กำนัน ผู้ใหญ่บ้าน องค์กรปกครองส่วนท้องถิ่นทุกแห่งในอำเภอ และองค์กรภาคเอกชนมาร่วมกันหาวิธีการในการดำเนินการไม่ว่าจะเป็นการสั่งซื้อวัสดุอุปกรณ์การขนส่งวัสดุอุปกรณ์ขึ้นไปดำเนินการ การจัดแบ่งกำลังช่างขึ้นไปดำเนินการ เพราะการขนส่งต้องใช้รถจำนวนมาก กำลังคนต้องขึ้นไปพักอาศัย ต้องจัดเตรียมทั้งเสบียงและแบ่งตารางเวลาในการขึ้นไปดำเนินการ

๕. ได้กำหนดเวลาในการดำเนินการโดยในเบื้องต้นได้ทำโครงการอำเภอเยี่ยมเคลื่อนที่ขึ้นไปบริการเพื่อให้ทุกภาคส่วนได้มีส่วนร่วมและได้เห็นถึงสถานที่และสภาพที่แท้จริง

๖. เมื่อทุกภาคส่วนได้เข้าไปมีส่วนร่วมและมีการตอบรับในการสนับสนุนการดำเนินการมากขึ้นจึงได้จัดประชุมอีกครั้ง เพื่อผลการดำเนินการอย่างเป็นรูปธรรมไม่ให้เกิดปัญหา บางวันคนช่วยงานจำนวนมาก บางวันขาดคนดำเนินงาน ได้ให้ทุกคนและทุกหน่วยงานแสดงความจำนงกำหนดตารางเวลาและจำนวนคนที่จะขึ้นไปทำงานได้ และจัดเป็นตารางการทำงานออกมา เพื่อให้ทุกคนได้รับทราบ

๗. ได้มอบหมายและแบ่งหน้าที่ให้หัวหน้าส่วนราชการขึ้นไปตรวจสอบให้กำลังใจ และส่งความคืบหน้าของการซ่อมแซมพร้อมทั้งรับฟังและแก้ไขปัญหา อุปสรรคที่เกิดขึ้น

๘. ได้รับการแจ้งว่าองคมนตรี พลเอก กัมปนาท รุดดิษฐ์ จะมาเป็นประธานในพิธีเปิดอาคารโรงเรียนซึ่งเป็นขวัญและกำลังใจให้กับทุกคนที่ได้ร่วมการดำเนินการ โดยใช้ระยะเวลาตั้งแต่วันที่ ๒๗ พฤศจิกายน ๒๕๖๐ ถึงวันที่ ๕ มกราคม ๒๕๖๑ เป็นระยะเวลาทั้งสิ้น ๔๐ วัน

๔. ปัจจัยที่นำไปสู่ความสำเร็จ

ปัจจัยสำคัญที่ทำให้การดำเนินงานได้ทุกภาคส่วน คือการได้รับความร่วมมือจากทุกภาคส่วนราชการ ทหาร ตำรวจ ท้องถิ่นทุกแห่งและภาคเอกชน ได้แก่ การบูรณาการทุกภาคส่วนให้เห็นถึงความสำคัญของพื้นที่ กล่าวคือ นายอำเภอมีภาวะผู้นำสูงมีมนุษยสัมพันธ์ที่ดี มีความคิดริเริ่ม เป็นผู้นำการเปลี่ยนแปลง เป็นนักประสานงาน สามารถสร้างความร่วมมือร่วมใจของทุกภาคส่วน

๕. บทเรียนที่ได้รับ

๑. เกิดประโยชน์ต่อพื้นที่ซึ่งสอดคล้องกับนโยบายของคณะรัฐมนตรี การปกครองในการ “บำบัดทุกข์ บำรุงสุข”

๒. เป็นการส่งเสริมให้เกิดการบูรณาการทุกภาคส่วน สามารถนำไปปรับใช้เป็นแนวทางในการขับเคลื่อนนโยบายต่างๆ ภายใต้การอำนวยการของนายอำเภอ

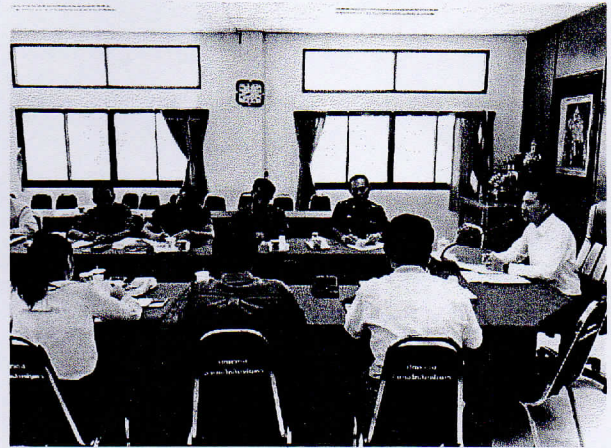
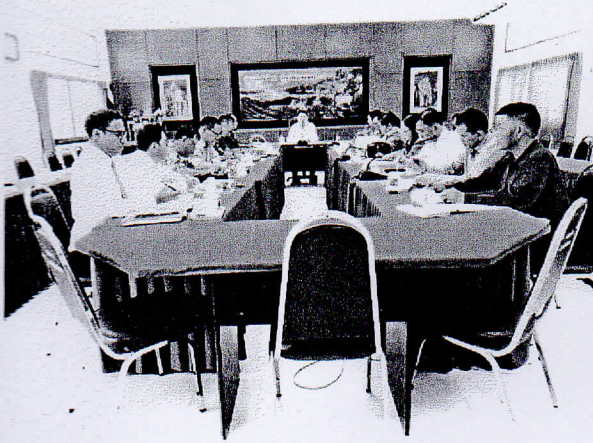
๓. การแก้ไขปัญหางบประมาณและการดำเนินงานที่ขาดความต่อเนื่องเพราะต้องรองบประมาณมาดำเนินการ

๔. ได้สร้างทีมอำเภอขึ้นมาโดยเจ้าหน้าที่ทุกฝ่ายรวมทั้งพี่น้องประชาชนมีความกระตือรือร้นในการแก้ไขปัญหาในพื้นที่เมื่อมีตัวอย่างแห่งความสำเร็จให้เห็นเป็นรูปธรรม

ภาคผนวก

ขั้นตอนการประชุมเตรียมการ

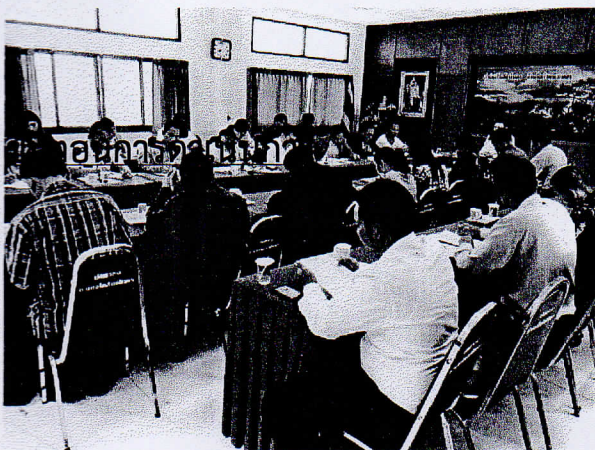
๑. ประชุมหารือถึงสภาพปัญหาโรงเรียนบ้านหนองแดน สาขาโลหะโคะ



๒. ประชุมเตรียมประเมินความจำเป็นในการซ่อมแซมอาคารเรียนโรงเรียนบ้านหนองแดน สาขาโลหะโคะ พร้อมทั้งประเมินงบประมาณในการดำเนินงาน



๓. ประชุมกำหนดแผนการดำเนินงานโดยบูรณาการร่วมกันในทุกภาคส่วน



ลำดับ	รายการ	ปริมาณ		ค่าวัสดุ		หมายเหตุ
		จำนวน	หน่วย	หน่วยละ/ บาท	จำนวนเงิน	
๒๐	กระเบื้องลอนคู่ ๕๐ x ๑๒๐ x ๐.๕ ซม.	๖๒๒	แผ่น	๓๓	๒๐,๕๒๖	
๒๑	กระเบื้องลอนคู่โปรงแสง	๔๘	แผ่น	๒๕๐	๑๒,๐๐๐	
๒๒	ครอบสัน ๔๕ องศา	๖๒	แผ่น	๓๒	๑,๙๘๔	
๒๓	สกรูยึดกระเบื้องยาว ๔ นิ้ว	๑,๒๔๔	ตัว	๒.๕	๓,๑๑๐	
๒๔	กระเบื้องแผ่นเรียบ หนา ๔ มิล	๕	แผ่น	๑๓๐	๖๕๐	
๒๕	แผ่นยิปซัมไม่มีพอยล์ ๑๒๐ x ๑๒ ซม. หนา ๙ มม.	๒๑๔	แผ่น	๑๔๔	๓๐,๘๑๖	
๒๖	แผ่นอคริลิคใส	๒๔	แผ่น	๒,๘๐๐	๖๗,๐๐๐	
๒๗	แผ่นฝ้าระบายอากาศ	๒๔	แผ่น	๕๕	๑,๓๒๐	
๒๘	ซีเมนต์	๗๔๙	ท่อน	๒๒	๑๖,๔๗๘	
๒๙	สกรูดำปลายแหลม	๕	กล่อง	๑๕๐	๗๕๐	
๓๐	สีน้ำพลาสติก	๗	ถัง	๑,๖๑๒	๑๑,๒๘๔	
๓๑	สีรองพื้น	๑	ถัง	๑,๑๕๗	๑,๑๕๗	
๓๒	ประตู ป.๑ ไม้อัดยาง ขนาด ๑ x ๒ เมตร	๑๒	ชุด	๔,๕๐๐	๕๔,๐๐๐	
๓๓	เหล็กกล่องกลางสี่เหลี่ยม	๘	ท่อน	๘๙๐	๗,๑๒๐	
๓๔	อุปกรณ์ติดตั้งฝ้า	๑	ls	๒,๕๐๐	๒,๕๐๐	
	รวมทั้งสิ้น				๓๕๐,๕๒๙	