

ด่วนที่สุด

ที่ มท ๐๓๐๗.๒/ว ๒๕๑๗



กระทรวงมหาดไทย
ถนนอัษฎางค์ กทม. ๑๐๒๐๐

๒๒ สิงหาคม ๒๕๕๗

เรื่อง การจัดตั้งศูนย์ดำรงธรรมอำเภอ

เรียน ผู้ว่าราชการจังหวัด ทุกจังหวัด

อ้างถึง ๑. ประกาศคณะรักษาความสงบแห่งชาติ ฉบับที่ ๙๖/๒๕๕๗ ลงวันที่ ๑๘ กรกฎาคม ๒๕๕๗

๒. หนังสือกรมการปกครอง ด่วนที่สุด ที่ มท ๐๓๐๕.๔/ว ๑๐๒๘๘ ลงวันที่ ๒๔ กรกฎาคม ๒๕๕๗

สิ่งที่ส่งมาด้วย โครงสร้างและข้อเสนอแนะการดำเนินงานของศูนย์ดำรงธรรมอำเภอ จำนวน ๑ ชุด

ตามที่คณะรักษาความสงบแห่งชาติได้มีประกาศ ฉบับที่ ๙๖/๒๕๕๗ ลงวันที่ ๑๘ กรกฎาคม ๒๕๕๗ ให้จัดตั้งศูนย์ดำรงธรรมในทุกจังหวัด เพื่อเป็นศูนย์รับเรื่องราวร้องทุกข์ ให้บริการข้อมูลข่าวสาร ให้คำปรึกษากฎหมาย รับเรื่องปัญหาความต้องการและข้อเสนอแนะของประชาชนและเป็นศูนย์บริการร่วม ซึ่งกรมการปกครองได้ให้นายอำเภอจัดตั้งชุดปฏิบัติการประจำตำบล (ชปต.) นั้น

กระทรวงมหาดไทยพิจารณาแล้วเห็นว่า เพื่อให้การแก้ไขปัญหาความเดือดร้อนหรือให้บริการต่าง ๆ แก่ประชาชนตามนโยบายของกระทรวงมหาดไทย และคณะรักษาความสงบแห่งชาติเป็นไปอย่างมีประสิทธิภาพ จึงให้จังหวัดดำเนินการ ดังนี้

๓.๑ ให้อำเภอเปลี่ยนชื่อศูนย์อำนวยความสะดวกเป็นธรรมอำเภอเป็นศูนย์ดำรงธรรมอำเภอ และปรับปรุงโครงสร้าง ภารกิจ อำนาจหน้าที่ของศูนย์ดำรงธรรมอำเภอ ให้สอดคล้องกับภารกิจของศูนย์ดำรงธรรมจังหวัด โดยเพิ่มเติมประเภทบริการ ได้แก่ งานบริการข้อมูลข่าวสาร การรับเรื่องปัญหาความต้องการ และข้อเสนอแนะ และเป็นศูนย์บริการร่วมแบบเบ็ดเสร็จตามความเหมาะสมของสภาพพื้นที่ และแต่งตั้งคณะกรรมการอำนวยความสะดวกระดับอำเภอมีนายอำเภอเป็นผู้อำนวยการศูนย์ฯ หัวหน้าส่วนราชการทุกหน่วยในอำเภอ ผู้บริหาร องค์กรปกครองส่วนท้องถิ่น ภาคเอกชน เป็นกรรมการตามความเหมาะสม และปลัดอำเภอหัวหน้าฝ่ายอำนวยความสะดวก เป็นกรรมการและเลขานุการ โดยมีอำนาจในการทำงานด้านอำนวยความสะดวก เช่น การตัดสินใจแก้ไขปัญหาในเรื่องที่เกิดขึ้นภายในอำนาจหน้าที่ของส่วนราชการที่อยู่ในพื้นที่อำเภอ การมอบภารกิจให้หน่วยงานต่าง ๆ ไปดำเนินการแก้ไขปัญหาให้ประชาชน การรวบรวมปัญหาอุปสรรค ความเดือดร้อนและความต้องการของประชาชน เพื่อวิเคราะห์และกำหนดแนวทางการแก้ไข หากไม่สามารถดำเนินการแก้ไขได้ให้รายงานจังหวัด หรือส่วนกลางพิจารณา รวมทั้งจัดทำข้อเสนอแนะในการแก้ไขปัญหาที่นั้น ๆ ทั้งนี้ ให้เชิญผู้แทนหน่วยทหาร/กองอำนวยความสะดวกความมั่นคงภายในในพื้นที่เป็นที่ปรึกษาด้วย

๓.๒ ให้อำเภอจัดตั้งชุดปฏิบัติการประจำตำบล (ชปต.) ทุกตำบล เป็นหน่วยเคลื่อนที่เร็วของศูนย์ดำรงธรรมอำเภอ โดยมีปลัดอำเภอหรือหัวหน้าส่วนราชการอำเภอหรือข้าราชการที่นายอำเภอเห็นว่าเหมาะสมเป็นหัวหน้าชุด และให้มีข้าราชการที่ทำงานอยู่ในตำบล หมู่บ้าน รวมทั้งกำนัน ผู้ใหญ่บ้าน คณะกรรมการหมู่บ้าน (กม.) ผู้แทนองค์กรปกครองส่วนท้องถิ่นในพื้นที่ หรืออาสาสมัครภาคประชาชนที่มีจิตอาสาต่าง ๆ

ตลอดจนผู้นำศาสนา เช่น พระ หรืออิหม่าม ที่ประชาชนศรัทธา มาร่วมกันเป็นกลไกการทำงานให้กับชุดปฏิบัติการประจำตำบล (ขปต.) เพื่อทำหน้าที่ตรวจสอบข้อเท็จจริงของปัญหา หรือข้อเรียกร้องของประชาชนในตำบล หมู่บ้าน แล้วดำเนินการไกล่เกลี่ยแก้ไขหากกระทำได้ หรือหากไม่สามารถแก้ไขได้ ให้รายงานอำเภอพิจารณาต่อไป รวมทั้งชุดปฏิบัติการประจำตำบลทำหน้าที่เชิงรุกในการสำรวจปัญหาหรือความต้องการในการพัฒนาของพื้นที่ตำบล หมู่บ้าน นั้น ๆ เพื่อเสนอให้ศูนย์ดำรงธรรมอำเภอ วิเคราะห์ กำหนดแนวทางแก้ไขก่อนการเกิดข้อร้องเรียนหรือความขัดแย้ง ตลอดจนการนำข้อมูลข่าวสารไปเผยแพร่ประชาสัมพันธ์ในระดับพื้นที่

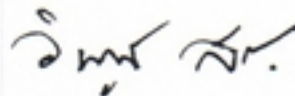
๓.๓ เมื่ออำเภอพิจารณาโครงสร้างองค์ประกอบคณะกรรมการอำนวยการของศูนย์ดำรงธรรมอำเภอ และชุดปฏิบัติการประจำตำบล (ขปต.) แล้ว เสนอให้ผู้ว่าราชการจังหวัดลงนามในคำสั่งโครงสร้างดังกล่าว โดยใช้อำนาจตามมาตรา ๕๗ แห่งพระราชบัญญัติระเบียบบริหารราชการแผ่นดิน พ.ศ. ๒๕๓๔ ประกอบกับประกาศคณะรักษาความสงบแห่งชาติ ฉบับที่ ๙๖/๒๕๕๗ ลงวันที่ ๑๘ กรกฎาคม ๒๕๕๗ เพื่อให้การบริหารงานเกิดประสิทธิภาพและประสิทธิผล

๓.๔ ให้อำเภอที่มีแนวทางดำเนินงานในการแก้ไขปัญหาที่มีความน่าสนใจหรือเป็นแบบอย่างที่ดี (best practice) รายงานผลการดำเนินงานให้กรมการปกครองทราบ เพื่อจะได้นำข้อมูลดังกล่าวมาใช้ประชาสัมพันธ์การดำเนินงานและกำหนดเป็นแนวทางดำเนินงานที่เหมาะสมในแต่ละพื้นที่ต่อไป

อนึ่ง รูปแบบการปฏิบัติงานข้างต้น อำเภอ จังหวัด สามารถปรับให้เหมาะสมกับสถานการณ์ในพื้นที่ได้ ซึ่งรูปแบบที่กล่าวถึงข้างต้นเป็นการรวมทุกหน่วยราชการและภาคประชาชนที่มีจิตอาสาในพื้นที่เข้ามาทำงานบริการ และแก้ไขปัญหาให้ประชาชนร่วมกัน โดยมีนายอำเภอและผู้ว่าราชการจังหวัดเป็นผู้จัดการหรือผู้อำนวยการ รวมทั้งสามารถประสานงานเชิญผู้แทนหน่วยทหาร หรือกองอำนวยการรักษาความมั่นคงภายในในพื้นที่เป็นที่ปรึกษาของศูนย์ดำรงธรรมจังหวัด และศูนย์ดำรงธรรมอำเภอได้

จึงเรียนมาเพื่อพิจารณาดำเนินการต่อไป

ขอแสดงความนับถือ



(นายวิบูลย์ สงวนพงศ์)
ปลัดกระทรวงมหาดไทย

กรมการปกครอง

สำนักการสอบสวนและนิติการ

โทรศัพท์/โทรสาร ๐ ๒๓๕๖ ๙๕๕๖-๗

แนวคิดการทำงานของนายอำเภอ/ฝ่ายปกครอง

โดย อธิปไตยกรมการปกครอง (นายกฤษฎา บุญราช)

ภารกิจและปัญหาความทุกข์ยากของประชาชนมากมายหลายมิติ



ยุทธศาสตร์พระราชทาน “เข้าใจ เข้าถึง พัฒนา”



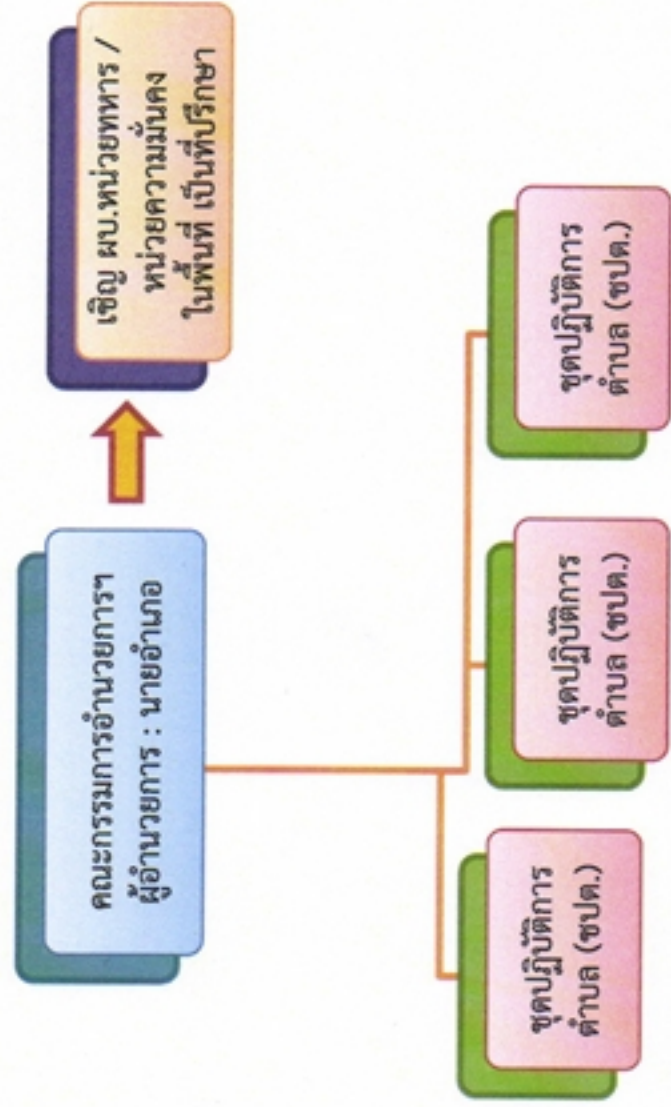
ศูนย์ดำรงธรรมอำเภอ (ศดร.)

การผนึกกำลังความสามัคคี ข้าราชการทุกฝ่ายร่วมกับภาคประชาชน
เพื่อร่วมคิด ร่วมทำ ร่วมกำหนดวิธีการ มุ่งสู่ความสำเร็จ



ชุดปฏิบัติการประจำตำบลที่มีประชาชนในพื้นที่มีส่วนร่วม (ชปต.)

(ร่าง) ศูนย์ดำรงธรรมอำเภอ (ศดร.)



คณะกรรมการอำเภอดำรงธรรมอำเภอ (ศดร.)	
นายอำเภอ	ผู้อำนวยการ

หัวหน้าส่วนราชการที่นายอำเภอเห็นว่าเหมาะสม รองผู้อำนวยการ

สาธารณสุขอำเภอ	กรรมการ
เกษตรอำเภอ	กรรมการ
ผู้อำนวยการเขตพื้นที่การศึกษา	กรรมการ
ท้องถิ่นอำเภอ	กรรมการ
พัฒนาการอำเภอ	กรรมการ
ปลัดอำเภอ	กรรมการ
เจ้าพนักงานที่ดินอำเภอ/สาขา	กรรมการ
ประมงอำเภอ	กรรมการ
ป่าไม้อำเภอ	กรรมการ
ผู้แทนโครงการชลประทาน	กรรมการ
หัวหน้าส่วนราชการอื่นที่เกี่ยวข้อง (ส่วนกลาง และหรือผู้บริหารองค์กรปกครองส่วนท้องถิ่น)	กรรมการ

หน้าที่ :

1. อำเภอดำรงธรรมฯ กำหนดแนวทางการดำเนินงาน และสั่งการ เพื่อมอบภารกิจ ให้ชุดปฏิบัติการตำบล (ชปด.)
2. ดำเนินการแก้ไขปัญหาในกรอบอำนาจหน้าที่ เช่น การอำนวยความสะดวก/เบาะแสการ ธรรม ทางแพ่ง อาญา และปกครอง /การรับเรื่องร้องทุกข์/เบาะแสการ กระทำผิดกฎหมาย /ให้คำปรึกษาแนะนำด้านต่าง ๆ ให้บริการข้อมูล ข่าวสาร และบริการแบบเบ็ดเสร็จ
3. กรณีปัญหาที่มีความซับซ้อนหรือเกินศักยภาพของคณะกรรมการ อำเภอดำรงธรรมฯ ให้รายงานศูนย์ดำรงธรรมจังหวัดพิจารณาดำเนินการต่อไป
4. การติดตามผลการดำเนินงานและแจ้งให้ผู้ใช้บริการทราบ

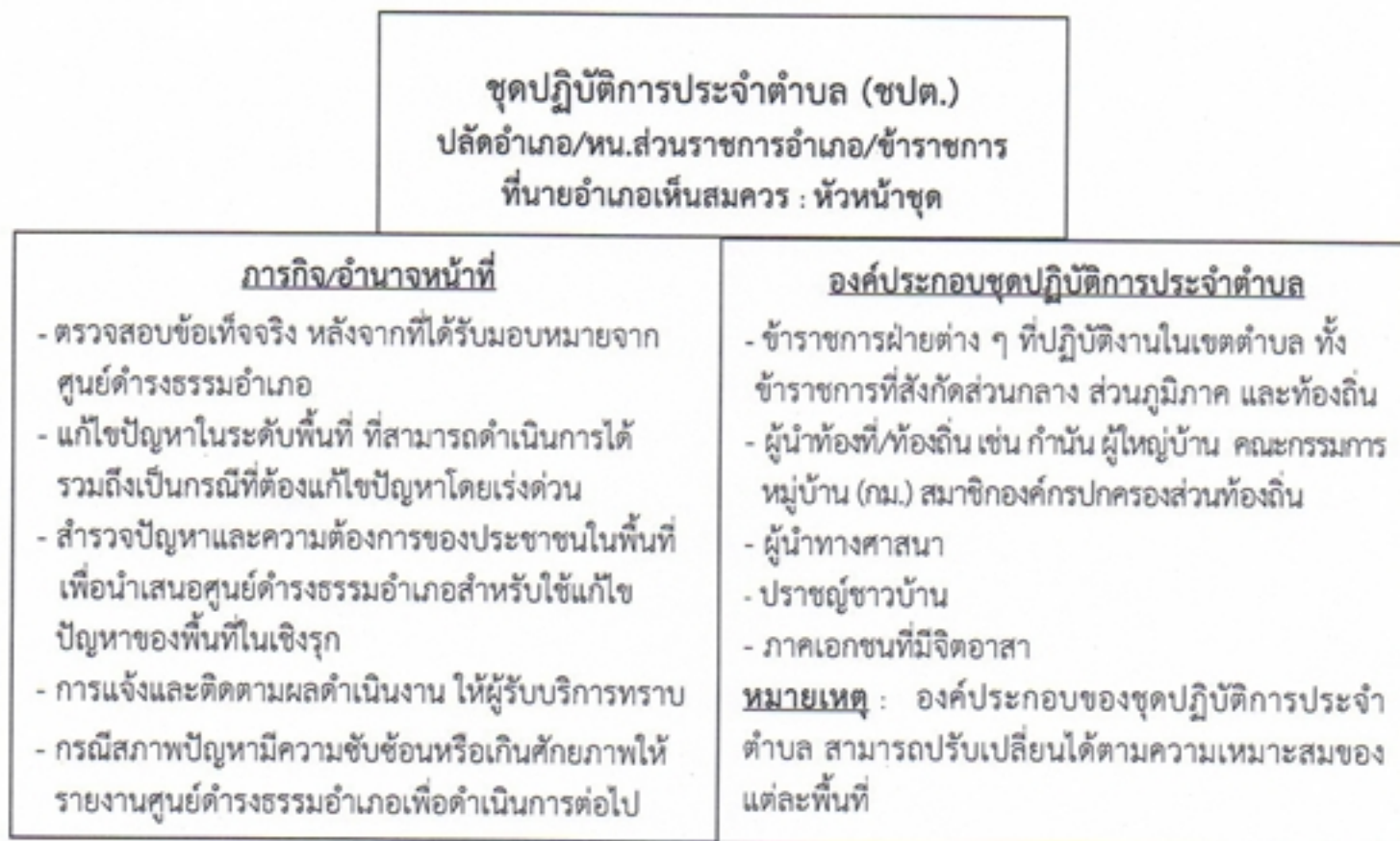
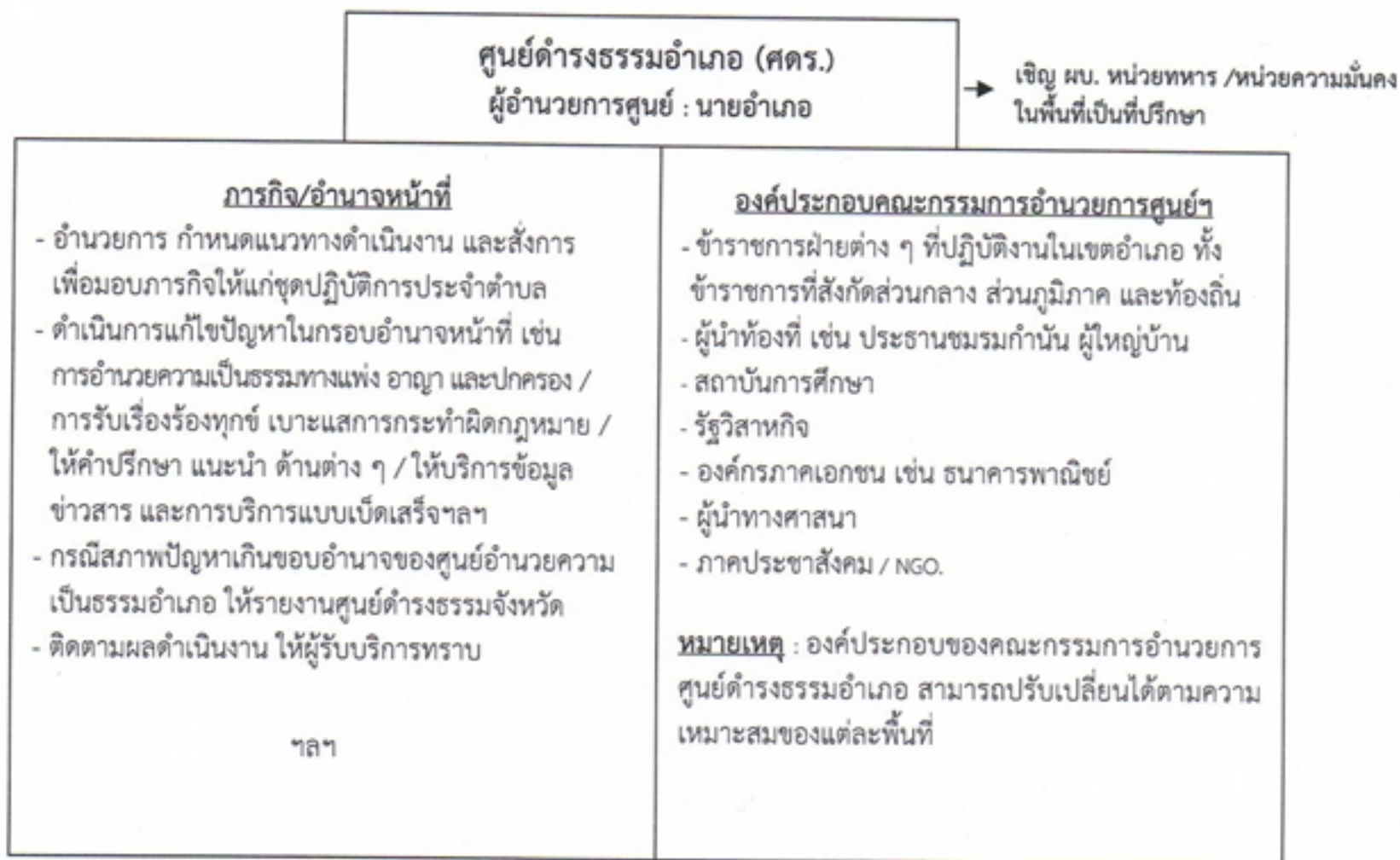
(ร่าง) ชุดปฏิบัติการตำบล (ชปต.)

ปลัดอำเภอ หรือข้าราชการที่ นอก. เห็นว่าเหมาะสม	หัวหน้าชุด
ทหารในพื้นที่	คณะทำงาน
ตำรวจในพื้นที่	คณะทำงาน
ผอ.โรงพยาบาลส่งเสริมสุขภาพตำบล	คณะทำงาน
เกษตรตำบล	คณะทำงาน
พัฒนาการประจำตำบล	คณะทำงาน
ข้าราชการส่วนภูมิภาคอื่นๆ ที่รับผิดชอบตำบลนั้นๆ	คณะทำงาน
ผู้อำนวยการโรงเรียนในพื้นที่/ครู กศน./ครู อาจารย์ที่เหมาะสม	คณะทำงาน
ข้าราชการส่วนกลาง และหรือข้าราชการส่วนท้องถิ่น ที่ทำงาน หรือมีที่ตั้งอยู่ในตำบลนั้นๆ	คณะทำงาน
กำนัน ผู้ใหญ่บ้าน	คณะทำงาน

ทำหน้าที่

- ตรวจสอบข้อเท็จจริงของปัญหา ความต้องการ หรือข้อเรียกร้องของประชาชนในตำบล หมู่บ้าน และดำเนินการไกล่เกลี่ย แก้ไขปัญหา หรือให้ความช่วยเหลือให้ได้ข้อยุติ
- ทำงานเชิงรุกโดยการสำรวจปัญหา หรือ ความต้องการของพื้นที่ตำบล หมู่บ้านนั้น ๆ เพื่อเสนอให้ส่วนราชการเข้าไปแก้ไขก่อนเกิด ข้อเรียกร้อง/ร้องเรียน หรือปัญหาความขัดแย้ง
- กรณีปัญหาที่มีความซับซ้อนหรือเกินศักยภาพ ของคณะทำงาน ชปต. ให้รายงาน คณะทำงานอำนวยการศูนย์ฯ พิจารณา ดำเนินการต่อไป
- ติดตามผลการดำเนินงานและแจ้งให้ผู้ร้อง/ ผู้รับบริการทราบ
- ปฏิบัติงานอื่นๆ ตามที่นายอำเภอหรือ คณะกรรมการอำนวยการศูนย์ฯ มอบหมาย

(ร่าง) ศูนย์ดำรงธรรมอำเภอ



ข้อเสนอแนะการดำเนินงาน

๑. หลักคิดศูนย์ดำรงธรรมอำเภอ คือ การรวมหน่วยงานราชการส่วนกลาง ส่วนภูมิภาค ส่วนท้องถิ่น รัฐวิสาหกิจ ตลอดจนภาคเอกชนที่อยู่ในอำเภอนั้นๆ มาร่วมกันทำงานแก้ไขปัญหาหรือให้บริการแก่ประชาชนอย่างมีประสิทธิภาพโดยมีนายอำเภอเป็นผู้อำนวยการหรือผู้จัดระบบงาน

๒. ที่มาของศูนย์ดำรงธรรมอำเภอ มีที่มาได้ ๒ ทางคือ

๒.๑ ผู้ว่าราชการจังหวัดใช้อำนาจตาม พ.ร.บ. ระเบียบบริหารราชการแผ่นดิน มาตรา ๕๗ และประกาศ คสช. ฉบับที่ ๙๖/๒๕๕๗ แต่งตั้งศูนย์ดำรงธรรมจังหวัดและที่เกี่ยวข้อง

๒.๒ นายอำเภอใช้อำนาจตาม พ.ร.บ. ระเบียบบริหารราชการแผ่นดิน มาตรา ๖๕ และสามารถอ้างอิงคำสั่งตั้งศูนย์ดำรงธรรมจังหวัดของผู้ว่าราชการจังหวัด เพื่อโยกไปสู่ประกาศ คสช. ฉบับที่ ๙๖

๓. ศูนย์ดำรงธรรมอำเภอ ให้ปรับภารกิจและโครงสร้างให้สอดคล้อง และรองรับภารกิจของ “ศูนย์ดำรงธรรมจังหวัด” ทั้งนี้ เพื่อสามารถให้บริการประชาชนในระดับพื้นที่ได้อย่างครอบคลุมและมีประสิทธิภาพ กล่าวคือ เป็นการบูรณาการทุกหน่วยงานของรัฐและเอกชนภายในอำเภอ เพื่อรับผิดชอบภารกิจงานที่หลากหลาย

๔. โครงสร้างศูนย์ดำรงธรรมอำเภอ ประกอบด้วยโครงสร้างหลัก ๒ ส่วน คือ

๔.๑ คณะกรรมการอำนวยการศูนย์ดำรงธรรมอำเภอ มีหน้าที่

๑) อำนวยการ กำหนดแนวทางดำเนินงานของศูนย์ดำรงธรรมอำเภอ ชุดปฏิบัติการประจำตำบล (ชปต.) และสั่งการเพื่อมอบภารกิจให้แก่ชุดปฏิบัติการประจำตำบล (ชปต.)

๒) แก้ไขปัญหาที่สามารถดำเนินการได้ในระดับอำเภอ เช่น การอำนวยความสะดวกทางแพ่ง อาญาและปกครอง / การรับเรื่องร้องทุกข์ เบาะแสการกระทำผิดกฎหมาย / ให้คำปรึกษา แนะนำด้านต่างๆ / ให้บริการข้อมูลข่าวสาร และการบริการแบบเบ็ดเสร็จ (พิจารณาตามความเหมาะสมของพื้นที่)

๓) แก้ไขปัญหาที่ได้รับแจ้งจากชุดปฏิบัติการประจำตำบลซึ่งเกินขีดความสามารถของชุดปฏิบัติการตำบล เช่น ปัญหาการเข้าถึงของไฟฟ้าหรือน้ำประปาในพื้นที่ หรือปัญหาอื่นๆ ซึ่งโดยสภาพเป็นปัญหาที่เกินกว่าความสามารถของชุดปฏิบัติการประจำตำบล แต่อาจสามารถแก้ไขได้ในระดับอำเภอ หากอยู่ในขอบเขตอำนาจ และกรอบงบประมาณของรัฐวิสาหกิจในพื้นที่อำเภอ หรืออาจได้รับการสนับสนุนงบประมาณจากองค์กรภาคเอกชนในพื้นที่อำเภอที่มีงบประมาณในการดูแลสังคม (Corporate Social Responsibility) เป็นต้น

๔) กรณีสภาพปัญหาเกินขอบเขตอำนาจของศูนย์ดำรงธรรมอำเภอให้รายงานศูนย์ดำรงธรรมจังหวัด เช่น ปัญหาโรงงานอุตสาหกรรมที่ได้รับอนุญาตถูกต้องตามกฎหมาย ปล่อยน้ำเสียในพื้นที่เกษตรกรรม ซึ่งสภาพปัญหา มีความเกี่ยวข้องกับหน่วยงานอื่นๆ อาทิ กระทรวงอุตสาหกรรม โดยให้รายงานสภาพปัญหาแก่ศูนย์ดำรงธรรมจังหวัด เนื่องจากมีหน่วยงานที่เกี่ยวข้อง คือ อุตสาหกรรมจังหวัด รับผิดชอบแก้ไขปัญหาดังกล่าว รวมถึงให้จัดให้มีระบบติดตามความก้าวหน้าของการดำเนินงานด้วย

๕) สำรวจและรับทราบสภาพปัญหาความเดือดร้อนและความต้องการของประชาชนล่วงหน้า เพื่อกำหนดแนวทางการแก้ไขซึ่งถือว่าเป็นการทำงานเชิงรุกก่อนที่จะเกิดปัญหา

/๔.๒ ชุดปฏิบัติการ..

๔.๒ ชุดปฏิบัติการประจำตำบล (ขปต.) มีหน้าที่

๑) เป็นหน่วยเคลื่อนที่เร็วของศูนย์ดำรงธรรมอำเภอในการตรวจสอบข้อเท็จจริงของข้อร้องเรียน ร้องทุกข์ ปัญหาและแก้ไขปัญหาในระดับพื้นที่ที่สามารถดำเนินการได้ เช่น กรณีเกิดข้อพิพาทในทางแพ่ง ซึ่งเป็นกรณีปัญหาการไม่ชำระหนี้ของลูกหนี้ สำหรับในประเด็นปัญหานี้อาจใช้บทบาทของคณะกรรมการหมู่บ้าน โดยอาศัยอำนาจตามข้อบังคับกระทรวงมหาดไทย ว่าด้วยการปฏิบัติงานประณีประนอมข้อพิพาทของ คณะกรรมการหมู่บ้าน พ.ศ. ๒๕๓๐ เพื่อแก้ไขกรณีปัญหาดังกล่าวหรือกรณีปัญหาความขัดแย้งเล็กน้อย ระหว่างบุคคล เป็นต้น

๒) ประสานงาน บูรณาการการทำงานในพื้นที่ตามที่ผู้อำนวยการศูนย์ดำรงธรรมอำเภอมอบหมาย ถือว่าเป็นกลไกหรือเครื่องมือในการทำงานแก้ไขปัญหาในพื้นที่ หรือบริการประชาชนให้กับศูนย์ดำรงธรรมอำเภอ และจังหวัด

๓) รวบรวมปัญหาความต้องการหรืออุปสรรคที่ไม่สามารถแก้ไขได้ในพื้นที่ เช่น ปัญหาการบุกรุก ที่สาธารณะ ปัญหาพืชผลผลิตทางการเกษตรราคาตกต่ำ ให้อย่างงานศูนย์ดำรงธรรมจังหวัดผ่านศูนย์ดำรงธรรมอำเภอ เพื่อประสานหน่วยงานที่เกี่ยวข้องแก้ไขปัญหาดังกล่าวหรือใช้เป็นฐานในการของบประมาณของส่วนราชการต่างๆ เป็นการทำงานเชิงรุกก่อนที่จะมีปัญหา

๕. หลักการปฏิบัติงาน

๕.๑ การดำเนินการต่างๆ ให้เน้นหลักความพึงพอใจของประชาชนเป็นสำคัญ รวมถึงต้องมีความรวดเร็ว สามารถแก้ไขปัญหาได้ทันท่วงที ถูกต้อง และมีความคุ้มค่าในทางงบประมาณ

๕.๒ ควรมีช่องทางที่ประชาชนสามารถเข้ารับบริการได้โดยสะดวก และควรให้ประชาชนเข้ามามีส่วนร่วม ในการดำเนินงานเพื่อแก้ไขปัญหาของพื้นที่ด้วย

๕.๓ ให้นำวิธีการปฏิบัติงานข้างต้นไปใช้กับงานอื่นๆด้วย เช่น ปัญหายาเสพติด การช่วยเหลือ ผู้ด้อยโอกาสคนยากจน หรือการช่วยเหลือการจัดการปัญหาสาธารณสุข การรักษาความสงบเรียบร้อยในพื้นที่ การช่วยเหลือชาวนาเกษตรกรในเรื่องการลดค่าเช่าที่ดิน และปัญหาการบุกรุกที่สาธารณะ ป่าไม้ ทรัพยากรธรรมชาติ เป็นต้น

ส่วนอำนวยการความเป็นธรรม

สำนักงานสอบสวนและนิติการ

กรมการปกครอง โทร ๐๒-๓๕๖-๔๕๕๖-๗