

คู่มือการดำเนินงาน

โครงการยกระดับศักยภาพหมู่บ้าน
เพื่อขับเคลื่อนเศรษฐกิจฐานราก
ตามแนวทางประชารัฐประจำปีงบประมาณ ๒๕๖๐



สำนักนายกรัชมมนตรี



กระทรวงมหาดไทย



กระทรวงการคลัง

คำนำ

รัฐบาลภายใต้การนำของนายกรัฐมนตรี พลเอกประยุทธ์ จันทร์โอชา มีแนวนโยบายสำคัญในการลดความเหลื่อมล้ำทางเศรษฐกิจและความแตกต่างด้านรายได้ของประชาชน ด้วยการกระตุ้นเศรษฐกิจฐานรากเพื่อกระจายงบประมาณ ลงไปสู่ชนบทระดับตำบล และหมู่บ้าน นับตั้งแต่โครงการส่งเสริมความเป็นอยู่ระดับตำบล (ตำบลละห้าล้านบาท) โครงการเพิ่มสินเชื่อให้แก่กองทุนหมู่บ้านและชุมชนเมือง วงเงิน ๖๐,๐๐๐ ล้านบาท และโครงการยกระดับศักยภาพหมู่บ้านเพื่อขับเคลื่อนเศรษฐกิจฐานรากตามแนวทางประชารัฐ (หมู่บ้านละสองแสน) ซึ่งได้ดำเนินการเสร็จสิ้นไปแล้ว

โครงการยกระดับศักยภาพหมู่บ้านเพื่อขับเคลื่อนเศรษฐกิจฐานรากตามแนวทางประชารัฐ ประจำปีงบประมาณ พ.ศ. ๒๕๖๐ หมู่บ้านละ ๒๕๐,๐๐๐ บาท เป็นโครงการต่อเนื่อง ตามมาตรการกระตุ้นเศรษฐกิจที่มุ่งหวังให้ประชาชนเข้ามามีส่วนร่วมในการแก้ไขปัญหาความเดือดร้อนในพื้นที่ของตนเอง ด้วยการคิดค้นปัญหาผ่านกระบวนการประชาคมแล้วเสนอแผนงาน/โครงการที่สอดคล้องกับสภาพปัญหา รวมทั้งการบริหารจัดการโครงการ โดยใช้กลไกของคณะกรรมการหมู่บ้าน (กม.) ซึ่งเปรียบเสมือนคณะรัฐมนตรีของหมู่บ้าน ความสำเร็จของการดำเนินโครงการดังกล่าว ไม่เพียงแต่จะสามารถแก้ไขปัญหาได้ตรงตามความต้องการของประชาชนหรือหมู่บ้านเท่านั้น แต่ยังเป็นการยกระดับขีดความสามารถหรือศักยภาพหมู่บ้าน ให้มีความเข้มแข็งขึ้นด้วยจากการทำงานเชิงบูรณาการระหว่างภาคส่วนต่าง ๆ ตามแนวทางประชารัฐ นำไปสู่การพัฒนาอย่างยั่งยืน เพื่อให้ประเทศมีความ “มั่นคง มั่งคั่ง ยั่งยืน”

สำนักงบประมาณ
สำนักนายกรัฐมนตรี

กรมบัญชีกลาง
กระทรวงการคลัง

กรมการปกครอง
กระทรวงมหาดไทย

พฤศจิกายน ๒๕๕๙

สารบัญ

เรื่อง	หน้า
คำนำ	
บทที่ ๑ ความเป็นมา	๑
บทที่ ๒ มติคณะรัฐมนตรี เมื่อวันที่ ๒๕ ตุลาคม พ.ศ. ๒๕๕๙	๒
บทที่ ๓ ความเป็นมาสาระสำคัญของโครงการยกระดับศักยภาพหมู่บ้าน เพื่อขับเคลื่อนเศรษฐกิจฐานรากตามแนวทางประชารัฐ ประจำปีงบประมาณ พ.ศ. ๒๕๖๐	๔
บทที่ ๔ อำนวยการหน้าที่ของหน่วยงานที่เกี่ยวข้อง และขั้นตอนการดำเนินงาน	๗
บทที่ ๕ หลักเกณฑ์และแนวทางการจัดทำโครงการ ผังและขั้นตอนการดำเนินโครงการ	๑๒ ๑๗
ภาคผนวก : แบบเอกสารประกอบการดำเนินโครงการยกระดับศักยภาพหมู่บ้านเพื่อขับเคลื่อนเศรษฐกิจ ฐานรากตามแนวทางประชารัฐ ประจำปีงบประมาณ พ.ศ. ๒๕๖๐ : แบบรายงานของจังหวัด อ่างทอง	

บทที่ ๑

ความเป็นมา

ในปีงบประมาณ ๒๕๕๙ กระทรวงการคลังได้จัดทำโครงการยกระดับศักยภาพหมู่บ้าน เพื่อขับเคลื่อนเศรษฐกิจฐานรากตามแนวทางประชารัฐ โดยมีวัตถุประสงค์เพื่อพัฒนาและเสริมสร้างความเข้มแข็งแก่ภูมิภาคของประเทศ ทั้งด้านเศรษฐกิจและสังคม ผ่านโครงการลงทุนด้านโครงสร้างพื้นฐานของหมู่บ้าน หรือการดำเนินกิจกรรมสาธารณประโยชน์ของหมู่บ้าน โดยเมื่อวันที่ ๕ เมษายน ๒๕๕๙ คณะรัฐมนตรีได้มีมติเห็นชอบโครงการดังกล่าว และให้จัดสรรงบประมาณในลักษณะเงินอุดหนุนทั่วไปให้แก่หมู่บ้าน หมู่บ้านละ ๒๐๐,๐๐๐ บาท ภายในกรอบวงเงินไม่เกิน ๑๕,๐๐๐ ล้านบาท โดยมอบหมายกระทรวงมหาดไทยเป็นหน่วยงานหลักในการดำเนินโครงการ

ต่อมา กระทรวงมหาดไทยได้กำหนดหลักเกณฑ์และขั้นตอนในคู่มือการดำเนินงานโครงการยกระดับศักยภาพหมู่บ้านเพื่อขับเคลื่อนเศรษฐกิจฐานรากตามแนวทางประชารัฐต่อคณะรัฐมนตรี และคณะรัฐมนตรีได้มีมติเมื่อวันที่ ๑๒ เมษายน ๒๕๕๙ รับทราบตามที่กระทรวงมหาดไทยเสนอ และให้กระทรวงมหาดไทยดำเนินการด้วยความรวดเร็วและความโปร่งใสเป็นไปตามความต้องการของประชาชนที่เดือดร้อนด้วย

กระทรวงมหาดไทยได้ดำเนินโครงการและรายงานผลการดำเนินงานต่อคณะรัฐมนตรี เมื่อวันที่ ๑๓ กันยายน ๒๕๕๙ ว่า เมื่อสิ้นสุดโครงการมีหมู่บ้านจำนวน ๗๔,๕๘๘ หมู่บ้าน ดำเนินโครงการจำนวน ๘๕,๓๙๓ โครงการ โดยมีการเบิกจ่ายงบประมาณทั้งสิ้น ๑๔,๘๘๘.๖ ล้านบาท คิดเป็นร้อยละ ๙๙.๙๑ ของวงเงินโครงการที่ได้รับอนุมัติ (๑๔,๙๐๑.๘ ล้านบาท)

ในช่วงที่ผ่านมา รัฐบาลได้ดำเนินมาตรการสนับสนุนเศรษฐกิจ ทั้งมาตรการเชิงมหภาคผ่านงบประมาณแบบขาดดุล และการลงทุนในโครงสร้างพื้นฐาน และมาตรการระดับจุลภาคที่ครอบคลุมพื้นที่ต่าง ๆ ทั่วประเทศ เช่น โครงการส่งเสริมความเป็นอยู่ของผู้มีรายได้น้อย โครงการเพิ่มความเข้มแข็งของเศรษฐกิจฐานรากตามแนวทางประชารัฐ โครงการยกระดับศักยภาพหมู่บ้านเพื่อขับเคลื่อนเศรษฐกิจฐานรากตามแนวทางประชารัฐ เป็นต้น ส่งผลให้เศรษฐกิจไทยโดยรวมได้ขยายตัวเร่งขึ้นมาตามลำดับ โดยในไตรมาสที่ ๒ ของปี ๒๕๕๙ เศรษฐกิจไทยขยายตัวใกล้เคียงศักยภาพที่ร้อยละ ๓.๕ ต่อปี และกระทรวงการคลังได้จัดทำมาตรการสนับสนุนการเบิกจ่ายของภาครัฐในไตรมาสที่ ๔ ปี ๒๕๕๙ ซึ่งเป็นมาตรการกระตุ้นเศรษฐกิจระดับมหภาคเสนอต่อคณะรัฐมนตรี เพื่อรักษาอัตราการขยายตัวทางเศรษฐกิจในภาพรวมให้เป็นไปอย่างต่อเนื่อง ซึ่งคณะรัฐมนตรีได้มีมติเห็นชอบมาตรการดังกล่าว เมื่อวันที่ ๒๓ สิงหาคม ๒๕๕๙

อย่างไรก็ดี มาตรการกระตุ้นเศรษฐกิจในระดับจุลภาคที่ดำเนินการในพื้นที่ต่าง ๆ ทั่วประเทศ ได้สิ้นสุดลง เช่น มาตรการส่งเสริมความเป็นอยู่ในระดับตำบล (ตำบลละ ๕ ล้านบาท) โครงการยกระดับศักยภาพหมู่บ้านเพื่อขับเคลื่อนเศรษฐกิจฐานรากตามแนวทางประชารัฐ เป็นต้น ดังนั้น จึงเห็นสมควรจัดทำโครงการยกระดับศักยภาพหมู่บ้านเพื่อขับเคลื่อนเศรษฐกิจฐานรากตามแนวทางประชารัฐ ประจำปีงบประมาณ พ.ศ.๒๕๖๐ เพื่อทดแทนมาตรการ/โครงการเดิม โดยจะเน้นการกระตุ้นเศรษฐกิจในระดับพื้นที่ผ่านกลไกหมู่บ้าน ด้วยการพัฒนาชุมชนให้มีความเข้มแข็งและยั่งยืน ทั้งในด้านเศรษฐกิจ สังคมและคุณภาพชีวิตเพื่อสนับสนุน การเติบโตของเศรษฐกิจและส่งเสริมการกระจายรายได้ให้ทั่วถึง เน้นการพัฒนาชุมชนให้มีความเข้มแข็งและยั่งยืน ยกระดับศักยภาพของหมู่บ้าน โดยการพัฒนาในด้านสังคมและคุณภาพชีวิตควบคู่ไปกับการพัฒนาด้านเศรษฐกิจในพื้นที่ ภายใต้หลักผลประโยชน์ร่วมกันในชุมชนและแนวทางประชารัฐ โดยรัฐบาลสนับสนุนเงินงบประมาณในลักษณะเงินอุดหนุนทั่วไปแก่หมู่บ้าน เพื่อกิจการอันเป็นสาธารณประโยชน์ผ่านกระทรวงมหาดไทย (กรมการปกครอง) หมู่บ้านละ ๒๕๐,๐๐๐ บาท จำนวน ๗๔,๖๕๕ หมู่บ้าน วงเงินรวม ๑๘,๖๖๓.๗๕ ล้านบาท

บทที่ ๒

มติคณะรัฐมนตรี เมื่อวันที่ ๒๕ ตุลาคม ๒๕๕๙

เรื่อง โครงการยกระดับศักยภาพหมู่บ้านเพื่อขับเคลื่อนเศรษฐกิจฐานรากตามแนวทางพระราชรัฐ ประจําปีงบประมาณ พ.ศ. ๒๕๖๐

๑. ข้อเสนอกระทรวงการคลัง

๑.๑ ให้ความเห็นชอบโครงการยกระดับศักยภาพหมู่บ้านเพื่อขับเคลื่อนเศรษฐกิจฐานรากตามแนวทางพระราชรัฐ ประจําปีงบประมาณ พ.ศ.๒๕๖๐ และอนุมัติงบกลาง รายการเงินสำรองจ่ายเพื่อกรณีฉุกเฉินและจําเป็น รวมเป็นวงเงินทั้งสิ้น จำนวน ๑๘,๗๖๐ ล้านบาท โดยแบ่งเป็นงบประมาณในลักษณะเงินอุดหนุนทั่วไปแก่หมู่บ้าน เพื่อกิจการอันเป็นสาธารณประโยชน์ จำนวน ๑๘,๖๖๓.๗๕ ล้านบาท และค่าดำเนินโครงการฯ ตามที่ได้รับการประสานจากกระทรวงมหาดไทย จำนวน ๙๖.๒๕ ล้านบาท

๑.๒ มอบหมายให้กระทรวงมหาดไทย (กรมการปกครอง) ดำเนินโครงการ และจัดตั้งคณะกรรมการระดับอำเภอในแต่ละพื้นที่ เพื่อพิจารณาอนุมัติโครงการและกรอบวงเงินให้แก่โครงการที่ผ่านการพิจารณาคัดเลือกจากคณะกรรมการหมู่บ้านแล้ว

๑.๓ ให้กระทรวงมหาดไทย (กรมการปกครอง) สำนักงบประมาณและกระทรวงการคลัง (กรมบัญชีกลาง) ร่วมกันจัดทำคู่มือการดำเนินงานโครงการยกระดับศักยภาพหมู่บ้านเพื่อขับเคลื่อนเศรษฐกิจฐานรากตามแนวทางพระราชรัฐ ประจําปีงบประมาณ พ.ศ.๒๕๖๐

๑.๔ มอบหมายให้กระทรวงมหาดไทย (กรมการปกครอง) สั่งการให้นายอำเภอ กำนัน ผู้ใหญ่บ้าน องค์กรปกครองส่วนท้องถิ่นในพื้นที่ให้การสนับสนุนด้านต่างๆ เพื่อให้คณะกรรมการหมู่บ้านดำเนินโครงการ ให้แล้วเสร็จโดยรวดเร็ว

๑.๕ ให้กระทรวงมหาดไทย (กรมการปกครอง) ดำเนินการกำกับดูแล ติดตามโครงการ และรายงานสภาพปัญหา ความคืบหน้าต่อคณะรัฐมนตรีทราบทุกเดือน

๑.๖ ให้กระทรวงการคลัง (กรมบัญชีกลาง) กำหนดหลักเกณฑ์วิธีปฏิบัติในการเบิกจ่ายเงินสำหรับโครงการ ให้เป็นไปโดยสะดวก รวดเร็วและถูกต้อง

๒. ข้อเสนอเพิ่มเติม รัฐมนตรีช่วยว่าการกระทรวงมหาดไทย (นายสุธี มากบุญ)

ในกรณีที่มีความจําเป็นโดยมีอาจหลีกเลี่ยงได้อันจะทำให้การดำเนินโครงการยกระดับศักยภาพหมู่บ้านเพื่อขับเคลื่อนเศรษฐกิจฐานรากตามแนวทางพระราชรัฐ ประจําปีงบประมาณพ.ศ.๒๕๖๐ ต้องล่าช้าออกไป ให้กระทรวงมหาดไทยเสนอคณะรัฐมนตรีเพื่อพิจารณาอนุมัติให้ขยายระยะเวลาดำเนินโครงการดังกล่าวต่อไปพร้อมชี้แจงเหตุผลความจําเป็นโดยละเอียด

ในขั้นตอนการพิจารณาคัดเลือกโครงการ ให้คณะกรรมการระดับอำเภอในแต่ละพื้นที่พิจารณากลับกรองโครงการโดยคำนึงถึงประโยชน์ที่ประชาชนส่วนรวมในแต่ละหมู่บ้านจะได้รับเป็นสำคัญ และจะต้องไม่เป็นโครงการเพื่อการจัดซื้อครุภัณฑ์หรือซ่อมแซมอาคารสถานที่ต่างๆ

๓. มติคณะรัฐมนตรี

๓.๑ เห็นชอบตามที่กระทรวงการคลังเสนอและรัฐมนตรีช่วยว่าการกระทรวงมหาดไทย (นายสุธี มากบุญ) เสนอเพิ่มเติม ทั้งนี้ ให้กระทรวงมหาดไทยนำโครงการที่ไม่ได้รับการจัดสรรงบประมาณ ในการดำเนินโครงการยกระดับศักยภาพหมู่บ้านเพื่อขับเคลื่อนเศรษฐกิจฐานรากตามแนวทางพระราชรัฐ ประจําปีงบประมาณ พ.ศ. ๒๕๕๙ มาพิจารณาความเหมาะสมและจําเป็นเพื่อขอรับการจัดสรรงบประมาณตามโครงการยกระดับศักยภาพหมู่บ้านเพื่อขับเคลื่อนเศรษฐกิจฐานรากตามแนวทางพระราชรัฐ ประจําปีงบประมาณ พ.ศ. ๒๕๖๐ เพื่อให้เกิดความต่อเนื่องในการดำเนินการ

๓.๒ ให้กระทรวงมหาดไทยรับความเห็นของสำนักงานคณะกรรมการพัฒนาเศรษฐกิจและสังคมแห่งชาติ สำนักงานงบประมาณ รวมทั้งความเห็นของสำนักเลขาธิการคณะรัฐมนตรีไปพิจารณาดำเนินการด้วย ดังนี้

๓.๒.๑ ให้กระทรวงมหาดไทย (กรมการปกครอง) ในฐานะหน่วยงานหลักวางแผนการดำเนินโครงการให้ชัดเจนเป็นไปตามกฎหมาย ระเบียบ และมติคณะรัฐมนตรีที่เกี่ยวข้อง เพื่อให้ดำเนินโครงการให้บรรลุวัตถุประสงค์ที่ตั้งไว้ภายในกรอบระยะเวลาที่กำหนดโดยนำข้อจำกัด ปัญหา และอุปสรรคที่เกิดขึ้นจากการดำเนินโครงการครั้งก่อนมาใช้เป็นข้อมูลเพื่อพัฒนาประสิทธิภาพการดำเนินงานให้ดียิ่งขึ้น รวมทั้งให้มีการกำหนดมาตรการป้องกันการทุจริตทุกขั้นตอนด้วย

๓.๒.๒ ให้กระทรวงมหาดไทยติดตามเร่งรัดการดำเนินโครงการอย่างใกล้ชิด เพื่อให้เป็นไปตามกรอบระยะเวลาที่กำหนด และให้นำเสนอโครงการดังกล่าวต่อคณะกรรมการขับเคลื่อนมาตรการกระตุ้นเศรษฐกิจและการลงทุนของประเทศเพื่อบรรจุไว้เป็นโครงการสำคัญของรัฐบาลที่ต้องติดตามเร่งรัดเป็นพิเศษ

๓.๓ ให้กระทรวงมหาดไทยนำผลการสำรวจความพึงพอใจของประชาชนที่มีต่อการดำเนินโครงการดังกล่าวมาใช้เป็นข้อมูลประกอบการรายงานผลการดำเนินโครงการต่อสำนักงานการตรวจเงินแผ่นดินด้วย

บทที่ ๓

โครงการยกระดับศักยภาพหมู่บ้านเพื่อขับเคลื่อนเศรษฐกิจฐานราก ตามแนวทางประชารัฐ

แนวทางการดำเนินงานโครงการยกระดับศักยภาพหมู่บ้านเพื่อขับเคลื่อนเศรษฐกิจฐานรากตามแนวทาง ประชารัฐ

คณะกรรมการระดับอำเภอ	หมายถึง คณะกรรมการ กบอ. และหน่วยทหารในพื้นที่
คณะกรรมการหมู่บ้าน	หมายถึง กม. และ คณะกรรมการกลางหมู่บ้าน อพป.
หมู่บ้าน	หมายถึง หมู่บ้านตามพระราชบัญญัติลักษณะปกครองท้องที่ พระพุทธศักราช ๒๔๕๗ ที่มีคณะกรรมการหมู่บ้าน (กม.) ก่อนวันที่ ครม. มีมติ เมื่อวันที่ ๒๕ ตุลาคม ๒๕๕๙ จำนวน ๗๔,๖๕๕ หมู่บ้าน

ระยะเวลาตามโครงการ หมายถึง วันที่ ๑ พฤศจิกายน ๒๕๕๙ ถึง วันที่ ๓๑ มกราคม ๒๕๖๐

๑. กรอบแนวคิด : เป็นโครงการที่ “เสนอโดยประชาชน ทำโดยประชาชน เพื่อประโยชน์ของประชาชน ทุกหมู่บ้านทั่วไทย”

- ๑.๑ ใช้คณะกรรมการหมู่บ้าน (กม.) เป็นกลไกในการขับเคลื่อนการดำเนินโครงการในหมู่บ้าน
- ๑.๒ กิจกรรมที่เกิดจากปัญหาหรือความเดือดร้อนหรือความจำเป็นของประชาชนในหมู่บ้าน
- ๑.๓ แก้ไขปัญหาความเดือดร้อนความต้องการของประชาชน
- ๑.๔ จ้างแรงงานภายในหมู่บ้านเป็นหลัก

๒. วัตถุประสงค์

- ๒.๑ เพื่อขยายผลโครงการอันเนื่องมาจากพระราชดำริตามความเหมาะสมของแต่ละพื้นที่
อย่างเป็นรูปธรรม
- ๒.๒ เพื่อแก้ไขปัญหาความเดือดร้อนของประชาชนและสร้างงานสร้างรายได้
- ๒.๓ เพื่อให้เกิดการกระจายรายได้ไปสู่ประชาชนส่งผลให้เกิดการกระตุ้นเศรษฐกิจในระดับฐานราก
- ๒.๔ เพื่อให้ประชาชนร่วมมือร่วมใจ ในการดำเนินโครงการอันจะก่อให้เกิดความรักความสามัคคี
ประชาชนมีจิตสำนึกในความเป็นเจ้าของสาธารณสมบัติส่วนรวม

๓. ระยะเวลาดำเนินการ : ๑ พฤศจิกายน ๒๕๕๙ - ๓๑ มกราคม ๒๕๖๐ เร่งรัดการเบิกจ่ายเงิน ให้แล้วเสร็จ ภายใน ๓๑ มกราคม ๒๕๖๐

๔. งบประมาณ : งบกลางรายการเงินสำรองจ่ายเพื่อกรณีฉุกเฉินหรือจำเป็น รวมเป็นวงเงินทั้งสิ้น ๑๘,๗๖๐ ล้านบาท โดยแบ่งเป็นงบประมาณในลักษณะเงินอุดหนุนทั่วไปแก่หมู่บ้านเพื่อกิจการ สาธารณประโยชน์ หมู่บ้านละไม่เกิน ๒๕๐,๐๐๐ บาท จำนวน ๗๔,๖๕๕ หมู่บ้าน เป็นเงิน ๑๘,๖๖๓.๗๕ ล้านบาท และค่าดำเนินโครงการ จำนวน ๙๖.๒๕ ล้านบาท

๕. ขั้นตอนการดำเนินการ

- ๑) กระทรวงมหาดไทยโดยกรมการปกครองร่วมกับสำนักงบประมาณ และกระทรวงการคลัง
(กรมบัญชีกลาง) จัดทำคู่มือและหลักเกณฑ์ การดำเนินโครงการยกระดับศักยภาพหมู่บ้านเพื่อ
ขับเคลื่อนเศรษฐกิจฐานรากตามแนวทางประชารัฐ ประจำปีงบประมาณ พ.ศ.๒๕๖๐

๒) กรมการปกครองเสนอขอรับการจัดสรรงบประมาณ ตามมติคณะรัฐมนตรี การดำเนินโครงการยกระดับศักยภาพหมู่บ้านเพื่อขับเคลื่อนเศรษฐกิจฐานรากตามแนวทางพระราชบัญญัติปีงบประมาณ พ.ศ.๒๕๖๐ ภายในวงเงินที่คณะรัฐมนตรีอนุมัติ เพื่อให้สำนักงานงบประมาณจัดสรรงบประมาณ

๓) กรมการปกครองแจ้งหลักเกณฑ์แนวทาง ขั้นตอน และคู่มือการจัดทำโครงการยกระดับศักยภาพหมู่บ้านเพื่อขับเคลื่อนเศรษฐกิจฐานรากตามแนวทางพระราชบัญญัติให้จังหวัด/อำเภอ/และคณะกรรมการหมู่บ้านดำเนินการ คณะกรรมการหมู่บ้าน เรียกประชุมประชาคมหมู่บ้าน โดยมีชุดปฏิบัติการตำบล/ทีมประชารัฐตำบลเข้าร่วมสังเกตการณ์ เพื่อจัดทำรายละเอียดโครงการตามมติที่ประชุมประชาคมหมู่บ้าน และคัดเลือกคณะกรรมการ ๓ ชุด แต่ละชุดบุคคลไม่ซ้ำกัน ประกอบด้วย

๓.๑) คณะกรรมการจัดซื้อจัดจ้าง จำนวน ๓ คน

๓.๒) คณะกรรมการตรวจรับพัสดุ จำนวน ๓ คน

๓.๓) คณะกรรมการเบิกจ่ายเงินและจัดทำบัญชี จำนวน ๓ คน

๔) คณะกรรมการบริหารงานอำเภอ (กบอ.) ประชุมพิจารณาอนุมัติโครงการและค่าใช้จ่ายของหมู่บ้าน ตามหลักเกณฑ์และอัตราค่าใช้จ่ายของทางราชการ สำหรับกรณีที่ทางราชการมีการกำหนดอัตราค่าใช้จ่ายหรือราคามาตรฐานเรื่องใดไว้ให้ใช้จ่าย ตามหลักเกณฑ์ของทางราชการและจัดทำแผนการปฏิบัติงานและแผนการใช้จ่ายงบประมาณ ตามแบบที่สำนักงานงบประมาณกำหนดและเสนอผู้ว่าราชการจังหวัดเห็นชอบแผนการปฏิบัติงาน และแผนการใช้จ่ายงบประมาณ

๕) ผู้ว่าราชการจังหวัดเสนอแผนการปฏิบัติงานและแผนการใช้จ่ายให้กองจัดหางบประมาณเขตพื้นที่ ๑ - ๑๘ พิจารณาให้ความเห็นชอบ เมื่อได้รับความเห็นชอบแล้วให้ทำการปกครองจังหวัดโอนเงินตามวงเงินที่ได้รับอนุมัติเข้าบัญชีของหมู่บ้าน และแจ้งคณะกรรมการระดับอำเภอและคณะกรรมการหมู่บ้านทราบ

๖) คณะกรรมการหมู่บ้าน ดำเนินโครงการตามที่ได้รับอนุมัติ เมื่อดำเนินโครงการแล้วเสร็จให้จัดประชุมประชาคม เพื่อให้ความเห็นชอบผลการดำเนินโครงการ และอนุมัติการเบิกจ่ายงบประมาณจากธนาคาร

๗) ธนาคารแจ้งผลการเบิกจ่ายให้อำเภอทราบ

๘) อำเภอรายงานผลการดำเนินโครงการให้จังหวัดทราบ เพื่อจังหวัดรายงานกรมการปกครองกระทรวงมหาดไทย สำนักงานงบประมาณ และกระทรวงการคลัง ทราบ

๖. การติดตามและประเมินผล

๑) การรายงานผล

- คณะกรรมการหมู่บ้าน รายงานผลการดำเนินงานให้อำเภอทราบ
- ชุดปฏิบัติการตำบล/ทีมประชารัฐตำบล เข้าร่วมสังเกตการณ์ ติดตามผลการดำเนินงานของหมู่บ้านและรายงานผลการดำเนินงานให้อำเภอ ทราบ
- อำเภอบันทึกข้อมูลลงในระบบ e - form เพื่อรายงานผลการดำเนินโครงการ ให้จังหวัด

- จังหวัดยืนยันผลการดำเนินการให้กรมการปกครอง กระทรวงมหาดไทย และ กองจัดทำงบประมาณเขตพื้นที่ ทราบ

๒) การสังเกตการณ์

- มอบหมายผู้ตรวจราชการกรมการปกครอง ตรวจสอบติดตามการดำเนินโครงการ

๓) การประเมินผล

- ที่ทำการปกครองจังหวัดประเมินผลประสิทธิภาพจากการดำเนินโครงการ และการเบิกจ่ายงบประมาณ และการจัดทำรายงานให้กระทรวงมหาดไทย เพื่อเสนอคณะรัฐมนตรีทราบ เป็นรายเดือน

บทที่ ๔

อำนาจหน้าที่ของหน่วยงานที่เกี่ยวข้อง

สำนักงบประมาณ

๑. สำนักงบประมาณพิจารณาจัดสรรงบประมาณ งบกลาง เพื่อเป็นค่าใช้จ่ายโครงการยกระดับศักยภาพหมู่บ้านเพื่อขับเคลื่อนเศรษฐกิจฐานรากตามแนวพระราชดำริ ประจำปีงบประมาณ พ.ศ.๒๕๖๐ ตามหลักเกณฑ์และวงเงินที่คณะรัฐมนตรีอนุมัติ
๒. กองจัดหางบประมาณเขตพื้นที่ ๑ - ๑๘ พิจารณาให้ความเห็นชอบแผนการปฏิบัติงาน และแผนการใช้จ่ายงบประมาณที่ได้รับความเห็นชอบจากผู้ว่าราชการจังหวัด

กระทรวงมหาดไทย (กรมการปกครอง) ร่วมกับกระทรวงการคลัง (กรมบัญชีกลาง) และสำนักงบประมาณ

จัดทำหลักเกณฑ์ แนวทาง ขั้นตอน และคู่มือ ในการดำเนินโครงการยกระดับศักยภาพหมู่บ้านเพื่อขับเคลื่อนเศรษฐกิจฐานรากตามแนวทางพระราชดำริ ประจำปีงบประมาณ พ.ศ.๒๕๖๐ ให้จังหวัด อำเภอ ใช้เป็นแนวทางการดำเนินโครงการ ตามที่คณะรัฐมนตรีเห็นชอบ

กรมการปกครอง

๑. แจกหลักเกณฑ์ แนวทาง ขั้นตอน และคู่มือการจัดทำโครงการยกระดับศักยภาพหมู่บ้านเพื่อขับเคลื่อนเศรษฐกิจฐานรากตามแนวทางพระราชดำริ ประจำปีงบประมาณ พ.ศ.๒๕๖๐ ให้จังหวัด อำเภอ ใช้เป็นแนวทางในการดำเนินงาน รวมทั้งส่งเสริมสนับสนุนการดำเนินงานของคณะกรรมการหมู่บ้าน
๒. ประชาสัมพันธ์โครงการและติดตามการปฏิบัติงานของจังหวัดทุกระยะ

จังหวัด

- ผู้ว่าราชการจังหวัดทำหน้าที่ตรวจสอบและให้ความเห็นชอบแผนการปฏิบัติงานและแผนการใช้จ่ายงบประมาณ ก่อนเสนอกองจัดหางบประมาณเขตพื้นที่ ๑ - ๑๘ พิจารณาให้ความเห็นชอบแผนดังกล่าว ก่อนโอนเงินเข้าบัญชีของหมู่บ้าน

ที่ทำการปกครองจังหวัด

๑. รวบรวมแผนการปฏิบัติงานและแผนการใช้จ่ายงบประมาณ จาก กบอ. นำเสนอผู้ว่าราชการจังหวัดเพื่อขออนุมัติแผนการปฏิบัติงานและแผนการใช้จ่ายงบประมาณจากผู้ว่าราชการจังหวัด
๒. โอนเงินเข้าบัญชี “โครงการยกระดับศักยภาพหมู่บ้านเพื่อขับเคลื่อนเศรษฐกิจฐานรากตามแนวพระราชดำริ ประจำปีงบประมาณ พ.ศ. ๒๕๖๐” ของหมู่บ้านแล้วแจ้งให้นายอำเภอทราบ
๓. รวบรวมผลการดำเนินงาน ระดับจังหวัด รายงานกระทรวงมหาดไทย ทราบ

ที่ทำการปกครองอำเภอ

๑. คณะกรรมการบริหารงานอำเภอ (กบอ.) และหน่วยงานทหารในพื้นที่ ประชุมกลั่นกรองอนุมัติโครงการและค่าใช้จ่าย ตามหลักเกณฑ์และอัตราค่าใช้จ่ายของทางราชการ สำหรับกรณีที่ทางราชการมีการกำหนดอัตราค่าใช้จ่ายหรือราคามาตรฐานเรื่องใดไว้ ให้ใช้จ่ายตามเกณฑ์ของทางราชการ เช่น
 - ๑.๑ **ครุภัณฑ์** ราคามาตรฐานอ้างอิงจากบัญชีมาตรฐานครุภัณฑ์ สำนักมาตรฐานงบประมาณ ๑ สำนักงบประมาณ ฉบับสิงหาคม ๒๕๕๙
 - ๑.๒ **สิ่งก่อสร้าง** ราคามาตรฐานอ้างอิงจากบัญชีราคามาตรฐานสิ่งก่อสร้าง สำนักมาตรฐาน ๑ สำนักงบประมาณ ฉบับมกราคม ๒๕๕๙

๑.๓ **ราคาวัสดุ** ราคามาตรฐานอ้างอิงจากสำนักงานพาณิชย์จังหวัดของแต่ละจังหวัดที่ประกาศในแต่ละเดือน

๑.๔ **อัตราราคางานต่อหน่วย** ราคามาตรฐานอ้างอิง จากอัตราราคางานต่อหน่วย สำนักมาตรฐานงบประมาณ ๑ สำนักงบประมาณ ฉบับมกราคม ๒๕๕๙

๑.๕ **ค่าจ้างแรงงาน** ใช้ราคาค่าจ้างขั้นต่ำตามประกาศกระทรวงแรงงาน

๒. จัดทำแผนการปฏิบัติงานและแผนการใช้จ่ายงบประมาณระดับอำเภอ
๓. รับรองการเปิดบัญชีธนาคารตามโครงการของหมู่บ้าน
๔. รับรายงานการเบิกเงินจากบัญชีโครงการฯ ของหมู่บ้านจากธนาคาร
๕. ตรวจสอบติดตาม และรายงานผลการดำเนินโครงการให้จังหวัดทราบทุกระยะ
๖. สนับสนุน ช่วยเหลือในการประสานงานกับส่วนราชการต่างๆ

ชุดปฏิบัติการประจำตำบล (ชปต.) ทีมประชารัฐตำบล

๑. ร่วมสังเกตการณ์ การประชุมประชาคมหมู่บ้าน
๒. ตรวจสอบ แนะนำการดำเนินโครงการของหมู่บ้าน
๓. รายงานผลการดำเนินโครงการให้นายอำเภอทราบทุกระยะ

ประชาคมหมู่บ้าน

๑. คัดเลือกโครงการ ตามที่ประชาชนเสนอตามมติเสียงส่วนมาก
๒. คัดเลือกคณะกรรมการ ๓ ชุด แต่ละชุดไม่ซ้ำกัน ประกอบด้วย
 - คณะกรรมการจัดซื้อจัดจ้าง จำนวน ๓ คนมีหน้าที่ในการดำเนินงานจัดซื้อจัดจ้าง โครงการที่ได้รับอนุมัติ การประกาศลงทะเบียนผู้ประสงค์ทำงานในหมู่บ้าน ลงนามในสัญญาการจัดซื้อจัดจ้าง
 - คณะกรรมการตรวจรับพัสดุ จำนวน ๓ คนมีหน้าที่ตรวจรับพัสดุ หรือตรวจรับงานจ้างตามโครงการ รายงานผลการตรวจรับพัสดุให้คณะกรรมการหมู่บ้านทราบ
 - คณะกรรมการเบิกจ่ายเงินและจัดทำบัญชี จำนวน ๓ คนมีหน้าที่ในการเปิดบัญชีธนาคาร ตามโครงการของหมู่บ้าน เบิกจ่ายเงินจากบัญชีเพื่อจ่ายให้ผู้รับจ้าง และลงทะเบียนบัญชีทรัพย์สินของหมู่บ้าน
๓. ให้ความเห็นชอบผลการดำเนินโครงการ หลังดำเนินการแล้วเสร็จ และอนุมัติให้เบิกจ่ายเงิน

จากบัญชีโครงการ

คณะกรรมการหมู่บ้าน (กม.)

๑. เรียกประชุมประชาคมหมู่บ้าน
๒. จัดทำรายละเอียดโครงการตามมติที่ประชุมประชาคมหมู่บ้าน พิจารณาคัดเลือก
๓. ช่วยเหลือคณะกรรมการชุดต่าง ๆ ในการดำเนินงาน
๔. รายงานผลการดำเนินโครงการให้อำเภอทราบทุกระยะ
๕. รายงานผลการประเมินโครงการให้อำเภอทราบหลังเสร็จสิ้นโครงการ

ส่วนราชการ รัฐวิสาหกิจ และองค์กรปกครองส่วนท้องถิ่นในพื้นที่

มีหน้าที่สนับสนุนการดำเนินงานตามโครงการยกระดับศักยภาพหมู่บ้านเพื่อขับเคลื่อนเศรษฐกิจฐานรากตามแนวทางประชารัฐ ประจำปีงบประมาณ พ.ศ. ๒๕๖๐ ในการอำนวยความสะดวกให้แก่หมู่บ้านในการดำเนินโครงการ เช่น การจัดทำแบบแปลน การประมาณราคา การเบิกจ่ายเงิน เพื่อให้หมู่บ้านดำเนินการด้วยความสุจริต โปร่งใส ตรวจสอบได้

หน่วยตรวจสอบในพื้นที่

๑. สำนักงานตรวจเงินแผ่นดิน
๒. สำนักงานป้องกันและปราบปรามการทุจริต (ปปช.) ประจำจังหวัด
๓. ผู้ตรวจราชการกระทรวงมหาดไทย
๔. ผู้ตรวจราชการกรมการปกครอง
๕. คณะกรรมการที่จังหวัด อำเภอบางแห่ง

ขั้นตอนและกระบวนการดำเนินงานตามโครงการ

โดยมีสาระสำคัญ ดังนี้

๑. อำเภोज้างคณะกรรมการหมู่บ้าน เรียกประชุมประชาคมหมู่บ้าน เพื่อคัดเลือกคณะกรรมการดำเนินงาน ๓ ชุด และคัดเลือกโครงการ ตามมติที่ประชุมประชาคมหมู่บ้าน เสียงข้างมาก

๒. คณะกรรมการหมู่บ้าน เรียกประชาคมหมู่บ้าน ครั้งที่ ๑ ผู้เข้าประชุมประกอบด้วย ตัวแทนครัวเรือนที่อาศัยอยู่จริง ซึ่งมีอายุไม่ต่ำกว่า ๑๘ ปี ครัวเรือนละ ๑ คน จำนวนไม่น้อยกว่าร้อยละ ๕๐ ของครัวเรือนที่อาศัยอยู่จริง เพื่อคัดเลือก คณะกรรมการดำเนินงาน และคัดเลือกโครงการ

๒.๑ คณะกรรมการ จำนวน ๓ ชุด แต่ละชุดไม่ซ้ำกัน ประกอบด้วย คณะกรรมการจัดซื้อจัดจ้าง จำนวน ๓ คน คณะกรรมการตรวจรับพัสดุ จำนวน ๓ คน และคณะกรรมการเบิกจ่ายเงินและจัดทำบัญชี จำนวน ๓ คน

๒.๒ คัดเลือกโครงการจากสภาพปัญหาที่ประชาชนเสนอเพื่อแก้ไขปัญหาของหมู่บ้าน หรือจากแผนพัฒนาหมู่บ้าน การคัดเลือกให้ใช้มติที่ประชุมเสียงข้างมาก ภายหลังจากประชุมเสร็จสิ้นให้คณะกรรมการหมู่บ้าน ประกาศผลการประชุมประชาคมให้ประชาชนในหมู่บ้านทราบโดยทั่วกัน

- กรณีประชุมครั้งแรก มีผู้เข้าร่วมประชุมไม่ถึงร้อยละ ๕๐ ให้ยกเลิกการประชุมและให้คณะกรรมการหมู่บ้าน เรียกประชุมครั้งที่ ๒ ภายใน ๗ วัน นับจากประชุมครั้งแรก

- การประชุมประชาคมของหมู่บ้านที่ประสงค์จะรวมงบประมาณกับหมู่บ้านอื่นในตำบลเดียวกัน ต้องมีผู้เข้าร่วมประชุมไม่น้อยกว่าร้อยละ ๕๐ ของตัวแทนครัวเรือนที่อาศัยอยู่จริงในหมู่บ้าน แต่หากการประชุมมีผู้เข้าร่วมประชุมไม่ถึงจำนวนดังกล่าว ให้ถือว่ามติที่ประชุมประชาคมหมู่บ้านไม่ประสงค์รวมงบประมาณกับหมู่บ้านอื่น และให้หมู่บ้านประชุมประชาคมครั้งที่ ๒ ภายใน ๗ วัน เพื่อเสนอโครงการและเลือกคณะกรรมการดำเนินโครงการเฉพาะในหมู่บ้านของตนเองต่อไป

๓. คณะกรรมการหมู่บ้าน จัดทำรายละเอียดโครงการพร้อมเอกสารการประชุมรายงานให้นายอำเภอทราบ

๔. คณะกรรมการเบิกจ่ายเงินและจัดทำบัญชี ดำเนินการเปิดบัญชีธนาคาร โดยใช้ชื่อบัญชี “คปช. ๖๐ บ้าน.....หมู่ที่.....ตำบล.....อำเภอ.....จังหวัด.....” กับธนาคารของรัฐในพื้นที่ (ธนาคารออมสิน ธนาคารกรุงไทย ธนาคารเพื่อการเกษตรและสหกรณ์การเกษตร (ธ.ก.ส.) และธนาคารอิสลามแห่งประเทศไทย)

๕. คณะกรรมการบริหารงานอำเภอ (กบอ.) และหน่วยทหารในพื้นที่ ทำหน้าที่กลั่นกรองและอนุมัติโครงการและค่าใช้จ่าย และจัดทำแผนการปฏิบัติงานและแผนการใช้จ่ายให้ที่ทำการปกครองจังหวัดรวบรวมเพื่อนำเสนอให้ผู้ว่าราชการจังหวัดพิจารณาให้ความเห็นชอบ

กรณีโครงการไม่ผ่านการอนุมัติของ กบอ. ให้อำเภอส่งโครงการคืนให้คณะกรรมการหมู่บ้านกลับไปทบทวนและเสนอเข้าพิจารณาใหม่ ภายใน ๓ วัน

๖. ผู้ว่าราชการจังหวัด พิจารณาเห็นชอบแผนการปฏิบัติงานและแผนการใช้จ่ายโครงการที่คณะกรรมการบริหารงานอำเภอ (กบอ.) อนุมัติ และส่งให้กองจัดทำงบประมาณเขตพื้นที่ ๑ - ๑๘ พิจารณาให้ความเห็นชอบแผนการปฏิบัติงานและแผนการใช้จ่ายงบประมาณ

๗. จังหวัดโดยที่ทำการปกครองจังหวัด โอนเงินเข้าบัญชีหมู่บ้าน ตามวงเงินที่ได้รับความเห็นชอบแผนการปฏิบัติงานและแผนการใช้จ่ายจากกองจัดทำงบประมาณเขตพื้นที่ ๑ - ๑๘ และแจ้งอำเภอทราบ

๘. อำเภोज้างคณะกรรมการหมู่บ้าน และให้คณะกรรมการหมู่บ้าน แจ้งคณะกรรมการหมู่บ้านคัดเลือก จำนวน ๓ ชุด ดำเนินงานจัดซื้อจัดจ้างตามโครงการให้แล้วเสร็จตามวัตถุประสงค์และเป้าหมายโครงการ

๙. กรณีหมู่บ้านดำเนินการเอง และมีความประสงค์เบิกเงิน (เฉพาะค่าวัสดุ) เพื่อดำเนินการตามโครงการก่อน ให้เสนอขอความเห็นชอบต่อที่ประชุมประชาคมในครั้งแรกพร้อมกับการเสนอโครงการและการคัดเลือกคณะกรรมการแล้วแจ้งอำเภอบทบาทเพื่อประสานธนาคารเบิกจ่ายเงิน

๑๐. กรณีดำเนินโครงการก่อนเบิกจ่าย เมื่อได้ดำเนินโครงการเสร็จเรียบร้อยแล้ว ให้คณะกรรมการตรวจรับพัสดุดำเนินการตรวจพัสดุ/ตรวจรับงานจ้าง รายงานคณะกรรมการหมู่บ้านทราบและเรียกประชุมประชาคมหมู่บ้าน เพื่อให้ความเห็นชอบผลการดำเนินโครงการและอนุมัติ ให้เบิกจ่ายเงินจากบัญชี

๑๑. คณะกรรมการหมู่บ้าน ประกาศผลการประชุมประชาคมเห็นชอบผลการดำเนินโครงการและอนุมัติ ให้เบิกจ่ายเงิน แล้วรวบรวมเอกสารที่เกี่ยวข้อง รายงานนายอำเภอบทบาท

๑๒. คณะกรรมการเบิกจ่ายเงิน ถอนเงินจากบัญชีธนาคารแล้วจ่ายให้แก่ผู้ขาย/ผู้รับจ้าง หรือแรงงาน พร้อมหักภาษี ณ ที่จ่ายจากผู้รับจ้างในอัตราร้อยละ ๑ ของวงเงินงบประมาณที่ต้องจ่ายให้แก่ผู้รับจ้าง เพื่อนำส่งสรรพากรพื้นที่ พร้อมทั้งเบิกเงินเหลือจ่ายในบัญชี รวมทั้งดอกเบี้ยหรือค่าปรับ (ถ้ามี) พร้อมปิดบัญชีแล้วส่งคืนเงินทั้งหมด (เงินเหลือจ่าย และหรือดอกเบี้ย และหรือค่าปรับ) ให้ที่ทำการปกครองอำเภอเพื่อรวบรวมส่งที่ทำการปกครองจังหวัด

๑๓. ธนาคารรายงานผลการเบิกจ่ายเงินให้นายอำเภอบทบาท

๑๔. คณะกรรมการหมู่บ้าน รายงานผลการประเมินโครงการให้นายอำเภอบทบาท

๑๕. ที่ทำการปกครองจังหวัด รวบรวมเงินเหลือจ่ายของโครงการแจ้งกรมการปกครองส่งคืนสำนักงบประมาณ ส่วนกรณีดอกเบี้ยและค่าปรับ (ถ้ามี) ให้นำส่งคืนเป็นรายได้ของแผ่นดิน

๑๖. ที่ทำการปกครองจังหวัด สรุปยอดเงินเหลือจ่าย ดอกเบี้ยและค่าปรับ ให้กรมการปกครอง (ส่วนกลาง) ทราบ เพื่อสรุปยอดงบประมาณส่งคืนทั้งหมดให้สำนักงบประมาณทราบต่อไป

๑๗. ให้ที่ทำการปกครองจังหวัด และอำเภอ รายงานผลการดำเนินงานและการเบิกจ่ายเงินผ่านระบบ e-form และกรมการปกครองประเมินผลการดำเนินงาน รายงาน ให้กระทรวงมหาดไทย เพื่อนำเสนอคณะรัฐมนตรีทราบต่อไป

๑๘. **การเปลี่ยนแปลงโครงการ** กรณีหมู่บ้านแจ้งความประสงค์เปลี่ยนแปลงโครงการอันเนื่องมาจากเหตุภัยพิบัติภายหลังจากที่กองจัดทำงบประมาณเขตพื้นที่ ๑-๑๘ ได้พิจารณาให้ความเห็นชอบแผนการปฏิบัติงานและแผนการใช้จ่ายงบประมาณไปแล้ว ให้ กบอ. ส่งเรื่องให้จังหวัดเพื่อขอทำความตกลงปรับแผนการปฏิบัติงานและแผนการใช้จ่ายงบประมาณกับกองจัดทำงบประมาณเขตพื้นที่ที่รับผิดชอบ เมื่อกองจัดทำงบประมาณพิจารณาให้ความเห็นชอบแล้ว หมู่บ้านจึงจะสามารถดำเนินการตามโครงการได้ ทั้งนี้ จะต้องเสนอกองจัดทำงบประมาณเขตพื้นที่ ๑-๑๘ ก่อนวันที่ ๓๐ ธันวาคม ๒๕๕๙ และต้องดำเนินโครงการให้แล้วเสร็จภายในวันที่ ๓๑ มกราคม ๒๕๖๐

บทที่ ๕

หลักเกณฑ์และแนวทางการจัดทำโครงการ

๑. หลักเกณฑ์การจัดสรรงบประมาณ

สำนักงบประมาณ จัดสรรงบประมาณเป็นงบเงินอุดหนุน ประเภทเงินอุดหนุนทั่วไปเพื่อกิจการอันเป็นสาธารณประโยชน์ ผ่านกรมการปกครอง กระทรวงมหาดไทย และโอนเงินให้หมู่บ้านผ่านบัญชี โครงการยกระดับศักยภาพหมู่บ้านเพื่อขับเคลื่อนเศรษฐกิจฐานรากตามแนวทางพระราชรัฐ ประจำปีงบประมาณ พ.ศ.๒๕๖๐ ของหมู่บ้าน ซึ่งแต่ละหมู่บ้านได้เปิดบัญชีของหมู่บ้านกับธนาคารของรัฐ ได้แก่ ธนาคารเพื่อการเกษตรและสหกรณ์การเกษตร (ธ.ก.ส.) ธนาคารกรุงไทย ธนาคารออมสิน และธนาคารอิสลามแห่งประเทศไทย หมู่บ้านละไม่เกิน ๒๕๐,๐๐๐ บาท (สองแสนห้าหมื่นบาทถ้วน) จำนวน ๗๔,๖๕๕ แห่ง เป็นเงิน ๑๘,๖๖๓.๗๕ ล้านบาท (หนึ่งหมื่นแปดพันหกกร้อยหกสิบสามล้านเจ็ดแสนห้าหมื่นบาทถ้วน)

๒. เป้าหมาย

หมู่บ้านตามพระราชบัญญัติลักษณะปกครองท้องที่ พระพุทธศักราช ๒๔๕๗ ที่มีคณะกรรมการหมู่บ้าน ก่อนวันที่ ๒๕ ตุลาคม ๒๕๕๙ และหมู่บ้านตามพระราชบัญญัติจัดระเบียบหมู่บ้านอาสาพัฒนาและป้องกันตนเอง พ.ศ. ๒๕๒๒ รวม ๗๔,๖๕๕ หมู่บ้าน

๓. หลักเกณฑ์/เงื่อนไข/โครงการ/กิจกรรม

เป็นโครงการ/กิจกรรมที่ผ่านการประชาคมหมู่บ้าน เป็นกิจกรรมอันเป็นสาธารณประโยชน์ โดยหมู่บ้านสามารถเสนอโครงการได้หมู่บ้านละไม่เกิน ๒ โครงการ โดยเน้นให้หมู่บ้านดำเนินการเอง ตามแนวทาง ดังนี้

๓.๑ โครงการ/กิจกรรมที่สามารถดำเนินการได้

๑) ด้านเศรษฐกิจ

๑.๑) โครงการขยายผลโครงการอันเนื่องมาจากพระราชดำริ และปรัชญาเศรษฐกิจพอเพียง เช่น การขยายผลกิจกรรมศูนย์การเรียนรู้ เศรษฐกิจพอเพียง ปลูกป่าต้นน้ำ เป็นต้น

๑.๒) โครงการส่งเสริมอาชีพ คุณภาพชีวิต การมีงานทำของประชาชน เช่น การทำผลิตภัณฑ์สมุนไพร การถนอมอาหาร การพัฒนาแหล่งท่องเที่ยวของหมู่บ้าน เป็นต้น

๒) ด้านสังคม

๒.๑) โครงการส่งเสริมด้านสาธารณสุข การศึกษา การบำรุงรักษาศิลปจารีตประเพณี ภูมิปัญญาและวัฒนธรรมของหมู่บ้าน เป็นต้น

๒.๒) โครงการด้านการอนุรักษ์ทรัพยากรธรรมชาติและสิ่งแวดล้อม บริหารจัดการขยะ การทำแนวกันไฟ การปลูกต้นไม้ทดแทน เป็นต้น

๓) ด้านสาธารณประโยชน์อื่น ๆ

๓.๑) โครงการพัฒนาแหล่งน้ำ เช่น ขุดสระน้ำ จัดทำฝาย เก็บกักน้ำ ช่อมแซมถังเก็บน้ำกลางของหมู่บ้าน ช่อมแซมฝายเก็บน้ำ ขุดเจาะบ่อบาดาล ขุดลอกคลองลำห้วย ฯลฯ

๓.๒) โครงการช่อมแซมสิ่งสาธารณประโยชน์ในหมู่บ้าน เช่น รางระบายน้ำ ถนนที่ใช้ในการสัญจร สะพาน ทางเดิน ฯลฯ

๓.๓) โครงการกำจัดผักตบชวา วัชพืช และขยะสิ่งปฏิกูลเพื่อพัฒนาแหล่งน้ำ ให้หมู่บ้านดำเนินการเองและใช้แรงงานในหมู่บ้านเป็นหลักโดยสามารถเช่าหรือจ้างเครื่องจักรกลในส่วนที่ แรงงานไม่สามารถดำเนินการได้ โดยจะต้องไม่เกินร้อยละ ๓๐ ของงบประมาณตามโครงการ **ห้ามดำเนินการ ในลักษณะจ้างเหมา**

๓.๒ โครงการ/กิจกรรม ต้องมีความพร้อมในเรื่องสถานที่ดำเนินการ โดยต้องได้รับการอนุญาตให้ใช้ พื้นที่จากผู้มีอำนาจก่อนที่ กบอ. จะพิจารณาอนุมัติ

๓.๓ เป็นโครงการที่ต้องดำเนินการให้แล้วเสร็จ ภายในวันที่ ๓๑ มกราคม ๒๕๖๐

๑) กรณีจ้างเหมาให้ก่อนนี้ผู้กผันและลงนามในสัญญาก่อนวันที่ ๓๑ ธันวาคม ๒๕๕๙ และดำเนิน โครงการให้แล้วเสร็จก่อนวันที่ ๓๑ มกราคม ๒๕๖๐

๒) กรณีที่หมู่บ้านดำเนินการเอง ให้ดำเนินการและเบิกจ่ายให้แล้วเสร็จภายในวันที่ ๓๑ มกราคม ๒๕๖๐

๓.๔ เป็นโครงการที่ต่อยอดจากโครงการ คปช. ปี ๒๕๕๙

๓.๕ โครงการประเภทที่ต้องใช้แรงงานเป็นหลัก โดยต้องจ้างแรงงานภายในวงเงินไม่น้อยกว่าร้อยละ ๓๐ ของงบประมาณตามโครงการของหมู่บ้าน หากไม่เพียงพอให้ใช้แรงงานในตำบล หรือในอำเภอ แต่ต้องอยู่ใน จังหวัดเดียวกันกับหมู่บ้าน **ห้ามจ้างแรงงานต่างด้าว**

๓.๖ ไม่ควรควรวรวมโครงการ ยกเว้น โครงการที่จะขอควรวรวมเป็นโครงการที่ใช้ประโยชน์ร่วมกัน โดยจะต้องมี พื้นที่ดำเนินการติดต่อกัน เช่น สะพานข้ามคลองของหมู่บ้าน ประปาหมู่บ้าน ปักเสาสายไฟฟ้าเพื่อใช้ในการสูบน้ำ สำหรับใช้ในการอุปโภคบริโภค เป็นต้น โดยให้ดำเนินการได้เพียง ๑ สัญญาจ้าง และต้องใช้งบประมาณของทุกหมู่บ้าน ที่ควรวรวมในจำนวนที่เท่ากัน

โดยหมู่บ้านที่จะรวมงบประมาณจะต้องจัดประชุมประชาคมหมู่บ้านเพื่อขอความเห็นชอบรวมงบประมาณ และโครงการพร้อมแต่งตั้งคณะกรรมการจำนวน ๓ ชุด แต่ละชุดบุคคลไม่ซ้ำกันประกอบด้วย คณะกรรมการจัดซื้อจัด จ้าง จำนวน ๓ คน คณะกรรมการตรวจรับพัสดุ จำนวน ๓ คน และคณะกรรมการเบิกจ่ายเงินและจัดทำบัญชี จำนวน ๓ คน ก่อน (เปิดบัญชีโครงการของแต่ละหมู่บ้านแยกกัน) แล้วให้คณะกรรมการทั้ง ๓ ชุด ของแต่ละหมู่บ้าน พร้อมด้วยประธานกรรมการหมู่บ้านร่วมประชุมเพื่อเสนอโครงการ และพิจารณาแต่งตั้งคณะกรรมการร่วมจำนวน ๓ ชุด ๆ ละ ๓ คน โดยให้มีสัดส่วนของคณะกรรมการทุกชุดจากทุกหมู่บ้านที่รวมงบประมาณใกล้เคียงกัน

การคัดเลือกคณะกรรมการดำเนินโครงการที่รวมงบประมาณตั้งแต่สองหมู่บ้านขึ้นไปในตำบลเดียวกัน ให้คัดเลือกจากคณะกรรมการที่แต่ละหมู่บ้านเลือกมาบ้านละ ๓ ชุดๆ ละ ๓ คน พร้อมประธานกรรมการ หมู่บ้าน รวมบ้านละ ๑๐ คน เพื่อคัดเลือกกันเองให้เหลือ ๓ ชุด แต่ละชุดบุคคลไม่ซ้ำกันประกอบด้วย คณะกรรมการจัดซื้อจัดจ้าง จำนวน ๓ คน คณะกรรมการตรวจรับพัสดุ จำนวน ๓ คน และคณะกรรมการเบิก จ่ายเงินและจัดทำบัญชี จำนวน ๓ คน โดยให้ประธานกรรมการหมู่บ้านที่รวมงบประมาณทุกคนร่วมลงชื่อเสนอ โครงการ

เมื่อดำเนินโครงการเสร็จเรียบร้อยแล้วให้คณะกรรมการตรวจรับพัสดุที่ตั้งร่วมกัน ตรวจงานจ้างแล้ว แจ้งคณะกรรมการตรวจรับพัสดุของแต่ละหมู่บ้านนำเข้าประชุมประชาคมของแต่ละหมู่บ้านเพื่อพิจารณาให้ ความเห็นชอบผลการดำเนินโครงการและขออนุมัติเบิกจ่ายเงิน แล้วให้คณะกรรมการเบิกจ่ายเงินและจัดทำ บัญชีของแต่ละหมู่บ้านเบิกจ่ายเงินแล้วนำมามอบให้กับคณะกรรมการเบิกจ่ายเงินและจัดทำบัญชีที่ตั้งร่วมกัน เพื่อจ่ายค่าวัสดุหรือจ่ายให้แก่ผู้รับจ้างต่อไป

ในกรณีที่ทำโครงการและเห็นควรมีหลักประกันความชำรุดเสียหายของโครงการนั้น ให้อยู่ใน ดุลพินิจของคณะกรรมการจัดซื้อจัดจ้าง โดยให้คณะกรรมการเบิกจ่ายเงินและจัดทำบัญชีเป็นผู้เก็บรักษา

๓.๗ ไม่ควรเป็นโครงการฝึกอบรมส่งเสริมอาชีพ **ยกเว้น** เป็นโครงการต่อยอดโครงการส่งเสริมอาชีพ ตามมาตรการที่ ๔ โครงการตามแผนพัฒนาอาชีพเกษตรกรตามความต้องการของชุมชนเพื่อบรรเทาภัยแล้ง ปี ๒๕๕๘/๕๙ และคำนึงถึงการบริหารจัดการพื้นที่เกษตรกรรม (Zoning) ของกระทรวงเกษตรและสหกรณ์ โดยการดำเนินการให้เป็นไปตามหลักเกณฑ์ที่กระทรวงเกษตรและสหกรณ์กำหนด และสามารถจัดซื้อวัสดุในการ ฝึกอบรมโครงการได้ไม่เกินร้อยละ ๓๐ ของงบประมาณตามโครงการของหมู่บ้าน

๓.๘ โครงการ/กิจกรรมที่ห้ามดำเนินการ

- ๑) ห้ามนำงบประมาณไปต่อยอดเงินกองทุนหมู่บ้าน หรือในลักษณะกองทุนหมุนเวียน
- ๒) ห้ามนำงบประมาณไปดำเนินโครงการ/กิจกรรม โดยวิธีหารเฉลี่ยหรือแบ่งเงิน สิ่งของให้กับ ประชาชนหรือครัวเรือนในหมู่บ้าน
- ๓) ห้ามแจกจ่ายเป็นเงินหรือสิ่งของให้กับประชาชน หรือครัวเรือนในหมู่บ้าน
- ๔) ห้ามนำไปใช้ในลักษณะให้ประชาชนกู้ยืม
- ๕) ห้าม ดำเนินโครงการฝึกอบรม สัมมนา ศึกษาดูงาน
- ๖) ไม่เป็นโครงการที่ซ้ำซ้อนแผนงานโครงการ/กิจกรรม ของส่วนราชการ/ หน่วยงาน/องค์กร ปกครองส่วนท้องถิ่นที่ดำเนินการในพื้นที่หรือมีหน่วยงานรับผิดชอบอยู่แล้ว
- ๗) ห้ามมิให้ดำเนินการในเขตพื้นที่ป่าสงวนแห่งชาติ อุทยานแห่งชาติ และเขตรักษาพันธุ์สัตว์ป่า
- ๘) ห้ามก่อสร้างศาสนสถาน ห้ามก่อสร้าง ปรับปรุง ซ่อมแซม สถานศึกษา/สถานที่ของทาง ราชการ **ยกเว้น** การดำเนินโครงการโดยใช้พื้นที่ภายในบริเวณศาสนสถาน สถานศึกษา/สถานที่ของทางราชการ เป็นที่ตั้งโครงการที่เป็นสาธารณประโยชน์ และได้รับอนุญาตให้ใช้สถานที่จากผู้มีอำนาจในสถานะนั้น ๆ ก่อน
- ๙) ห้ามดำเนินโครงการในที่สาธารณประโยชน์ **ยกเว้น** ซ่อมแซมสิ่งสาธารณประโยชน์ที่มีอยู่ แล้วในที่สาธารณประโยชน์ หรือโครงการที่เป็นการดูแลป้องกันที่สาธารณประโยชน์
- ๑๐) ห้ามจัดทำโครงการซื้อครุภัณฑ์ **เว้นแต่** เป็นการซื้อครุภัณฑ์จำเป็นเพื่อประกอบ โครงการ และจะต้องจัดทำแผนการใช้งาน บำรุงรักษา และมีคณะกรรมการหมู่บ้าน (กม.) หรือคณะกรรมการ กลุ่มหรือคณะกรรมการบริหารโครงการรับผิดชอบที่ชัดเจนเพื่อประกอบการพิจารณา ทั้งนี้ ครุภัณฑ์ที่จัดซื้อ ต้องเป็นผลิตภัณฑ์ที่ได้รับการรับรองมาตรฐานผลิตภัณฑ์อุตสาหกรรม (มอก.) หรือมาตรฐานผลิตภัณฑ์ชุมชน (มผช.)
- ๑๑) ห้ามจัดซื้อครุภัณฑ์ประเภทยานพาหนะ เครื่องจักรกลการเกษตร อุปกรณ์สื่อสาร (เช่น วิทยุสื่อสาร โทรศัพท์มือถือ เป็นต้น) กล้องวงจรปิด แผงโซลาร์เซลล์ (พลังงานแสงอาทิตย์) วัสดุครุภัณฑ์ที่ผ่านการ ใช้แล้ว เครื่องออกกำลังกายที่ใช้พลังงานไฟฟ้า

ตัวอย่างโครงการที่เป็นกิจกรรมสาธารณประโยชน์

๑. โครงการปรับปรุงระบบส่งน้ำเข้าพื้นที่การเกษตร
๒. โครงการซ่อมแซมศาลากลางหมู่บ้าน
๓. โครงการขุดลอกคลองส่งน้ำ ขุดลอกลำห้วย
๔. โครงการปรับปรุงฝายน้ำล้น / ฝายชะลอการไหลของน้ำโดยใช้แรงงานชาวบ้าน
๕. โครงการปรับปรุงซ่อมแซมถนนคอนกรีตเสริมเหล็กในหมู่บ้าน
๖. โครงการขุดลอกและกำจัดวัชพืชในลำคลอง
๗. โครงการซ่อมแซมถนนลูกรังภายในหมู่บ้าน
๘. โครงการขุดลอกสระน้ำสาธารณประโยชน์
๙. โครงการส่งเสริมอาชีพ
๑๐. โครงการซ่อมแซมทางเท้าภายในหมู่บ้าน
๑๑. โครงการเจาะบ่อบาดาลเพื่อการเกษตร
๑๒. โครงการซ่อมแซมระบบประปาหมู่บ้าน
๑๓. โครงการขยายเขตจ่ายน้ำประปาหมู่บ้าน
๑๔. โครงการปรับปรุงภูมิทัศน์หมู่บ้านเพื่อการท่องเที่ยว
๑๕. โครงการวางท่อระบายน้ำ
๑๖. โครงการบ่อกำจัดขยะในหมู่บ้าน
๑๗. โครงการปลูกป่าชุมชน
๑๘. โครงการซ่อมแซมถนนลงหินคลุก
๑๙. โครงการจัดทำหลักเขตที่ดินสาธารณะ
๒๐. โครงการซ่อมแซมเขื่อนป้องกันตลิ่งพัง
๒๑. โครงการปรับปรุงป้ายจราจรภายในหมู่บ้าน
๒๒. โครงการปรับปรุงระบบจ่ายน้ำประปาหมู่บ้าน
๒๓. โครงการปรับปรุงสวนสุขภาพประจำหมู่บ้าน
๒๔. โครงการปรับปรุงซ่อมแซม อ่างเก็บน้ำเพื่อผลิตน้ำประปาหมู่บ้าน
๒๕. โครงการป้องกันการบุกรุกที่ดินสาธารณประโยชน์
๒๖. โครงการปรับปรุงศูนย์รักษาความปลอดภัยหมู่บ้าน
๒๗. โครงการปรับปรุงห้องน้ำสาธารณะประจำหมู่บ้าน
๒๘. โครงการขุดลอกคลองไส้ไก่
๒๙. โครงการขยายผลศูนย์การเรียนรู้ตามแนวพระราชดำริประจำหมู่บ้าน

๓๐. โครงการวางท่อน้ำดิบจากแม่น้ำไปสู่อ่างเก็บน้ำเพื่อผลิตน้ำประปาหมู่บ้าน
๓๑. โครงการซ่อมแซมสะพานไม้ภายในหมู่บ้าน
๓๒. โครงการส่งเสริมอาชีพผลิตสมุนไพรพื้นบ้าน
๓๓. โครงการปรับปรุงอาคารตลาดสดประจำหมู่บ้าน
๓๔. โครงการซ่อมแซมลานตากพืชผลการเกษตรประจำหมู่บ้าน
๓๕. โครงการซ่อมแซมลานกีฬาประจำหมู่บ้าน
๓๖. โครงการเป่าล้างบ่อบาดาล
๓๗. โครงการส่งเสริมอาชีพผู้สูงอายุ
๓๘. โครงการส่งเสริมกิจกรรมของเด็กและเยาวชน เช่น การฝึกอาชีพ ดนตรี กีฬา หรือกิจกรรมอื่นๆ
๓๙. โครงการพัฒนาแหล่งท่องเที่ยวในหมู่บ้าน
๔๐. โครงการพัฒนาศูนย์ดำรงธรรมประจำหมู่บ้าน

หลักเกณฑ์วิธีปฏิบัติของกระทรวงการคลังในการเบิกจ่ายเงินสำหรับโครงการยกระดับศักยภาพหมู่บ้าน เพื่อขับเคลื่อนเศรษฐกิจฐานรากตามแนวทางประชารัฐ

เพื่อให้การเบิกจ่ายเงินงบประมาณโครงการยกระดับศักยภาพหมู่บ้านเพื่อขับเคลื่อนเศรษฐกิจฐานรากตามแนวทางประชารัฐเป็นไปด้วยความรวดเร็ว ชัดเจน และมีประสิทธิภาพสามารถตรวจสอบได้ กระทรวงการคลังจึงกำหนดหลักเกณฑ์วิธีปฏิบัติในการเบิกจ่ายเงิน เพื่อให้กรมการปกครองถือปฏิบัติดังนี้

๑. เมื่อที่ทำการปกครองจังหวัดได้รับจัดสรรงบประมาณแยกเป็นรายจังหวัดตามสัดส่วนจำนวนหมู่บ้านของแต่ละจังหวัด ให้แจ้งไปยังที่ทำการปกครองอำเภอ เพื่อให้แจ้งหมู่บ้านเปิดบัญชีเงินฝากธนาคารประเภทออมทรัพย์กับธนาคารรัฐวิสาหกิจ ได้แก่ ธนาคารกรุงไทย จำกัด (มหาชน) ธนาคารออมสิน ธนาคารเพื่อการเกษตรและสหกรณ์การเกษตร และธนาคารอิสลามแห่งประเทศไทย ธนาคารใดธนาคารหนึ่ง จำนวน ๑ บัญชี ที่ใช้สำหรับรับงบประมาณเงินอุดหนุน ประเภทเงินอุดหนุนทั่วไป ชื่อบัญชี “คปช. ๖๐ บ้าน... หมู่ที่... ตำบล... อำเภอ... จังหวัด...” และเมื่อหมู่บ้านดำเนินการเปิดบัญชีเงินฝากธนาคารดังกล่าวเรียบร้อยแล้วให้สำเนาหน้าสมุดบัญชีเงินฝากธนาคารแจ้งกลับไปยังที่ทำการปกครองอำเภอ เพื่อส่งให้ที่ทำการปกครองจังหวัดเป็นข้อมูลในการจ่ายเงินตามโครงการให้แก่หมู่บ้าน

๒. เมื่อผู้ว่าราชการจังหวัดและกองจัดหางบประมาณเขตพื้นที่ สำนักงบประมาณให้ความเห็นชอบแผนการปฏิบัติงานและแผนการใช้จ่ายงบประมาณตามโครงการแล้ว ให้ที่ทำการปกครองจังหวัดเบิกเงินจากคลังเต็มตามจำนวนที่ได้รับความเห็นชอบ เพื่อเข้าบัญชีเงินฝากธนาคารที่ใช้สำหรับรับเงินงบประมาณที่ขอเบิกจากคลังของหน่วยงาน และให้เขียนเช็คสั่งจ่ายเงินเข้าบัญชีเงินฝากธนาคารของหมู่บ้านที่ได้เปิดไว้ตามข้อ ๑ โดยสั่งจ่ายธนาคาร... สาขา... เพื่อเข้าบัญชี คปช. ๖๐ โดยขีดฆ่าคำว่า “หรือผู้ถือ” ออก และขีดคร่อมด้วย พร้อมแนบข้อมูลบัญชีเงินฝากธนาคารของหมู่บ้านไว้ในรูปแบบ Excel File เพื่อส่งให้แก่ธนาคารที่หมู่บ้านได้เปิดบัญชีเงินฝากธนาคารไว้

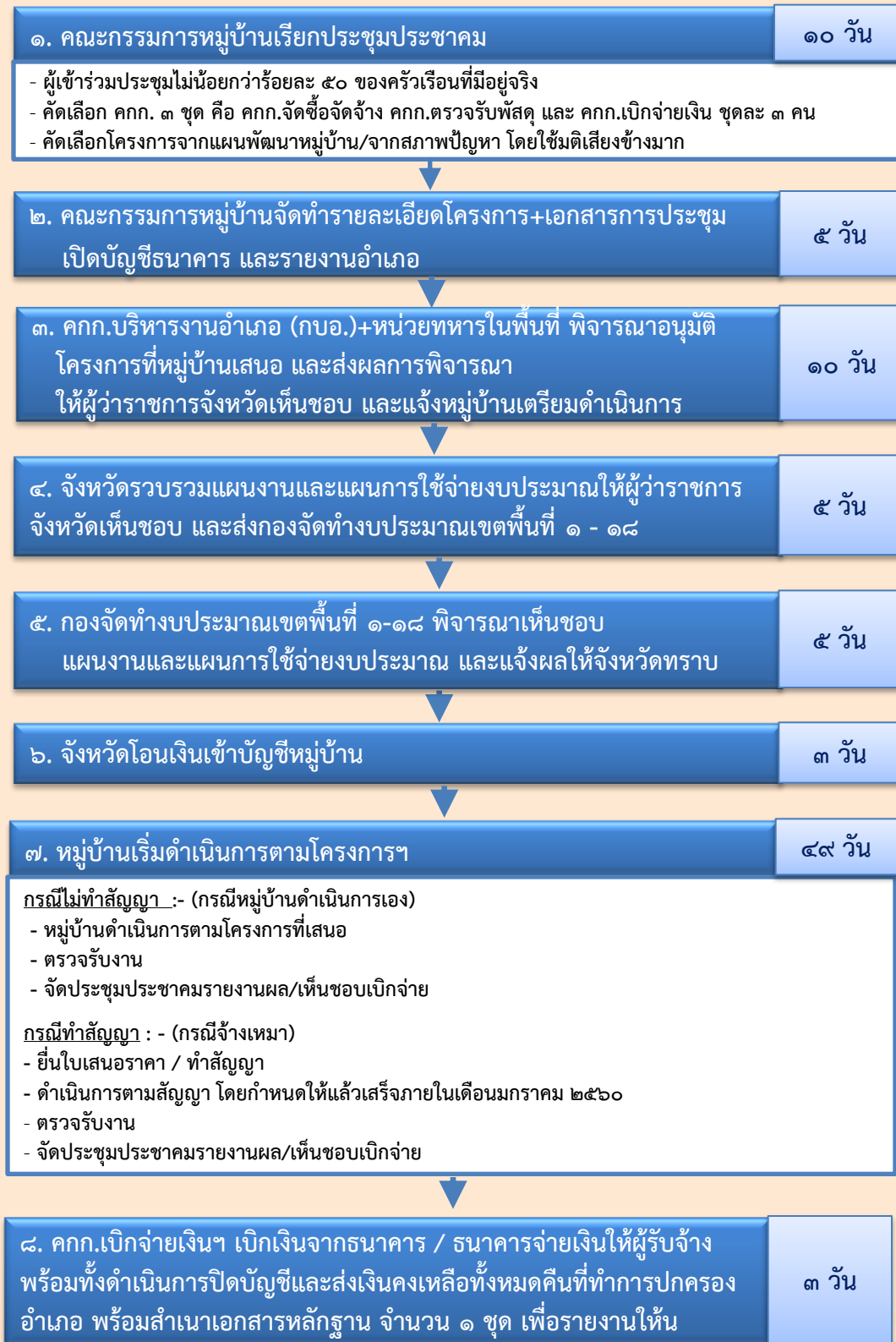
๓. ให้ใช้รายงานการโอนเงินเข้าบัญชีเงินฝากธนาคารที่ธนาคารรัฐวิสาหกิจแต่ละแห่งออกให้เป็นหลักฐานการจ่าย

๔. เมื่อหมู่บ้านดำเนินโครงการยกระดับศักยภาพหมู่บ้านเพื่อขับเคลื่อนเศรษฐกิจฐานรากตามแนวทางประชารัฐแล้วเสร็จทุกโครงการ ให้หมู่บ้านปิดบัญชีเงินฝากธนาคารที่ได้เปิดไว้ตามข้อ ๑

๕. กรณีมีเงินเหลือจ่ายจากโครงการให้หมู่บ้านนำเงินเหลือจ่ายส่งคืนที่ทำการปกครองจังหวัดเป็นเงินสด โดยให้ที่ทำการปกครองจังหวัดออกใบเสร็จรับเงินให้แก่หมู่บ้านเพื่อเป็นหลักฐานในการรับคืนเงิน และให้นำเงินดังกล่าวส่งคลังตามระเบียบของทางราชการต่อไป

๖. สำหรับวิธีปฏิบัติอื่นใดที่มีได้กำหนดไว้ ให้ถือปฏิบัติตามระเบียบของทางราชการ

ขั้นตอนและระยะเวลาการดำเนิน

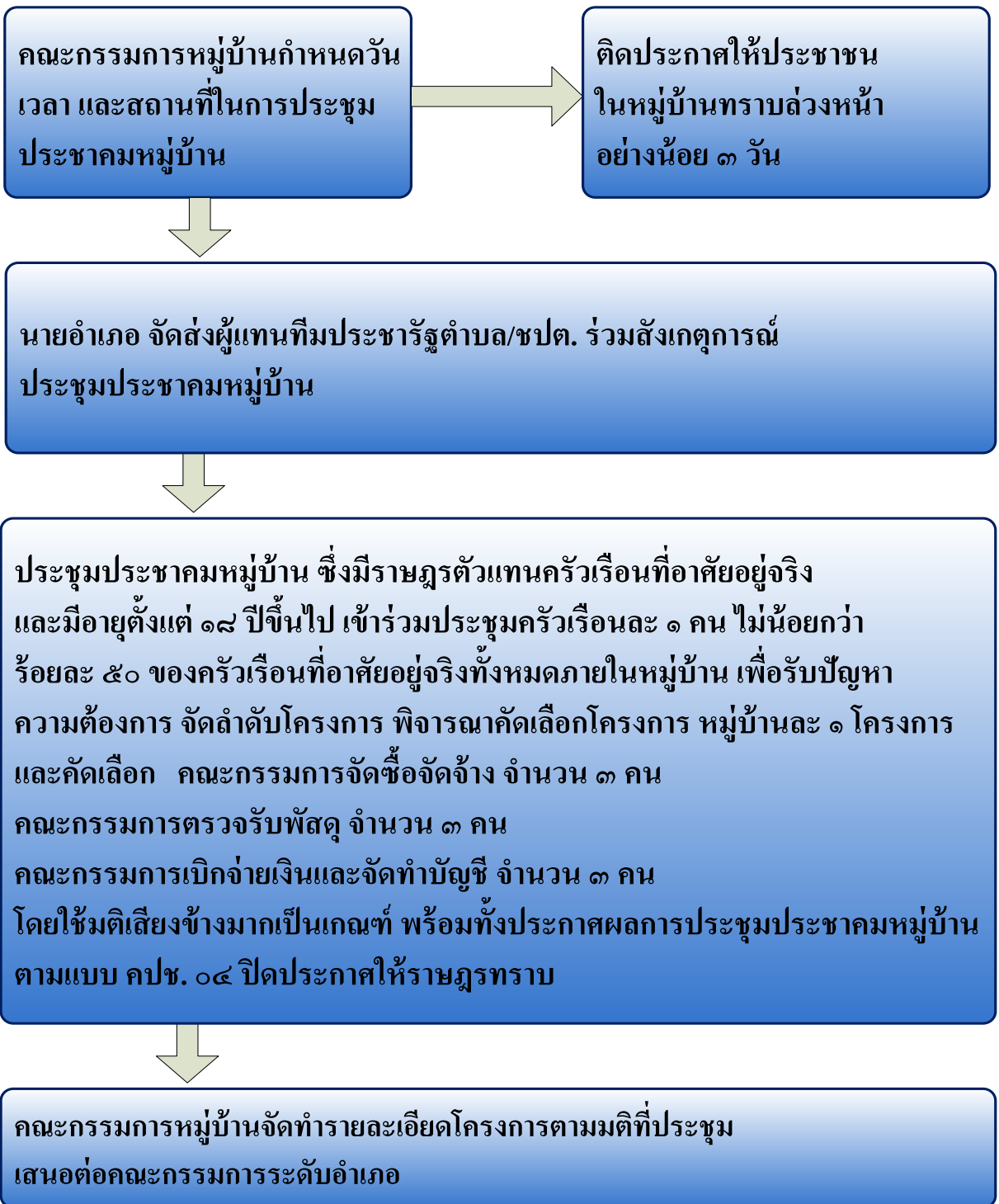


รวมระยะเวลาดำเนินการ ๙๐ วัน

กำหนดการบริหารโครงการยกระดับศักยภาพหมู่บ้านเพื่อขับเคลื่อนเศรษฐกิจฐานรากตามแนวทางพระราชรัฐ
ประจําปีงบประมาณ พ.ศ.๒๕๖๐

ช่วงเวลาดำเนินการ	การดำเนินการ	หมายเหตุ
<p>เดือนพฤศจิกายน ๒๕๕๙</p> <p>- วันที่ ๑ - ๑๐ พฤศจิกายน ๒๕๕๙</p> <p>- วันที่ ๑๑ - ๑๕ พฤศจิกายน ๒๕๕๙</p> <p>- วันที่ ๑๖ - ๒๕ พฤศจิกายน ๒๕๕๙</p> <p>- วันที่ ๒๖ - ๓๐ พฤศจิกายน ๒๕๕๙</p>	<p>- คณะกรรมการหมู่บ้านเรียกประชุมประชาคม</p> <p>- ผู้เข้าร่วมประชุมไม่น้อยกว่าร้อยละ ๕๐ ของครัวเรือนที่มีอยู่จริง</p> <p>- คัดเลือกคณะกรรมการ ๓ ชุด คือ คณะกรรมการจัดซื้อจัดจ้าง คณะกรรมการตรวจรับพัสดุ และคณะกรรมการเบิกจ่ายเงินฯ ชุดละ ๓ คน</p> <p>- คัดเลือกโครงการจากแผนพัฒนาหมู่บ้าน/จากสภาพปัญหา โดยใช้มิติเสียงส่วนมาก</p> <p>- คณะกรรมการหมู่บ้าน (กม.) จัดทำรายละเอียดโครงการ พร้อมเอกสารการประชุมรายงานให้อำเภอรอบ คณะกรรมการเบิกจ่ายเงินและจัดทำบัญชีดำเนินการเปิดบัญชีธนาคาร</p> <p>- คณะกรรมการบริหารงานอำเภอ (กบอ.) และผู้แทนหน่วยทหารในพื้นที่ พิจารณออนุมัติโครงการที่หมู่บ้านเสนอพร้อมทั้งส่งผลการพิจารณาให้ผู้ว่าราชการจังหวัดเห็นชอบ และแจ้งหมู่บ้านเตรียมดำเนินการ</p> <p>- จังหวัดรวบรวมแผนงานและแผนการใช้จ่ายงบประมาณให้ผู้ว่าราชการจังหวัดเห็นชอบ และส่งกองจัดทำงบประมาณเขตพื้นที่ ๑-๑๘</p>	
<p>เดือนธันวาคม ๒๕๕๙</p> <p>- วันที่ ๑ - ๕ ธันวาคม ๒๕๕๙</p> <p>- วันที่ ๖ - ๘ ธันวาคม ๒๕๕๙</p>	<p>- กองจัดทำงบประมาณเขตพื้นที่ ๑-๑๘ พิจารณาเห็นชอบแผนงาน และแผนการใช้จ่ายงบประมาณ พร้อมทั้งแจ้งผลให้จังหวัดทราบ</p> <p>- จังหวัดโอนเงินเข้าบัญชีหมู่บ้าน</p>	
<p>เดือนมกราคม ๒๕๖๐</p> <p>- วันที่ ๙ ธันวาคม ๒๕๕๙ - ๒๗ มกราคม ๒๕๖๐</p> <p>- วันที่ ๒๘ - ๓๑ มกราคม ๒๕๖๐</p>	<p>- หมู่บ้านเริ่มดำเนินการตามโครงการฯ</p> <p>กรณีไม่ทำสัญญา (กรณีหมู่บ้านดำเนินการเอง)</p> <p>- หมู่บ้านดำเนินการตามโครงการที่เสนอ</p> <p>- ตรวจรับงาน</p> <p>- จัดประชุมประชาคมรายงานผล/เห็นชอบเบิกจ่าย</p> <p>กรณีทำสัญญา (กรณีจ้างเหมา)</p> <p>- ยื่นใบเสนอราคา/ทำสัญญา</p> <p>- ดำเนินการตามสัญญา โดยกำหนดให้แล้วเสร็จภายในเดือนมกราคม ๒๕๖๐</p> <p>- ตรวจรับงาน</p> <p>- จัดประชุมประชาคมรายงานผล/เห็นชอบเบิกจ่าย</p> <p>- คณะกรรมการเบิกจ่ายเงินฯ เบิกเงินจากธนาคาร / ธนาคารจ่ายเงินให้ผู้รับจ้าง พร้อมทั้งดำเนินการปิดบัญชีและส่งเงินคงเหลือทั้งหมด คืนที่ทำการปกครองอำเภอ (พร้อมสำเนาเอกสารหลักฐาน จำนวน ๑ ชุด)</p>	

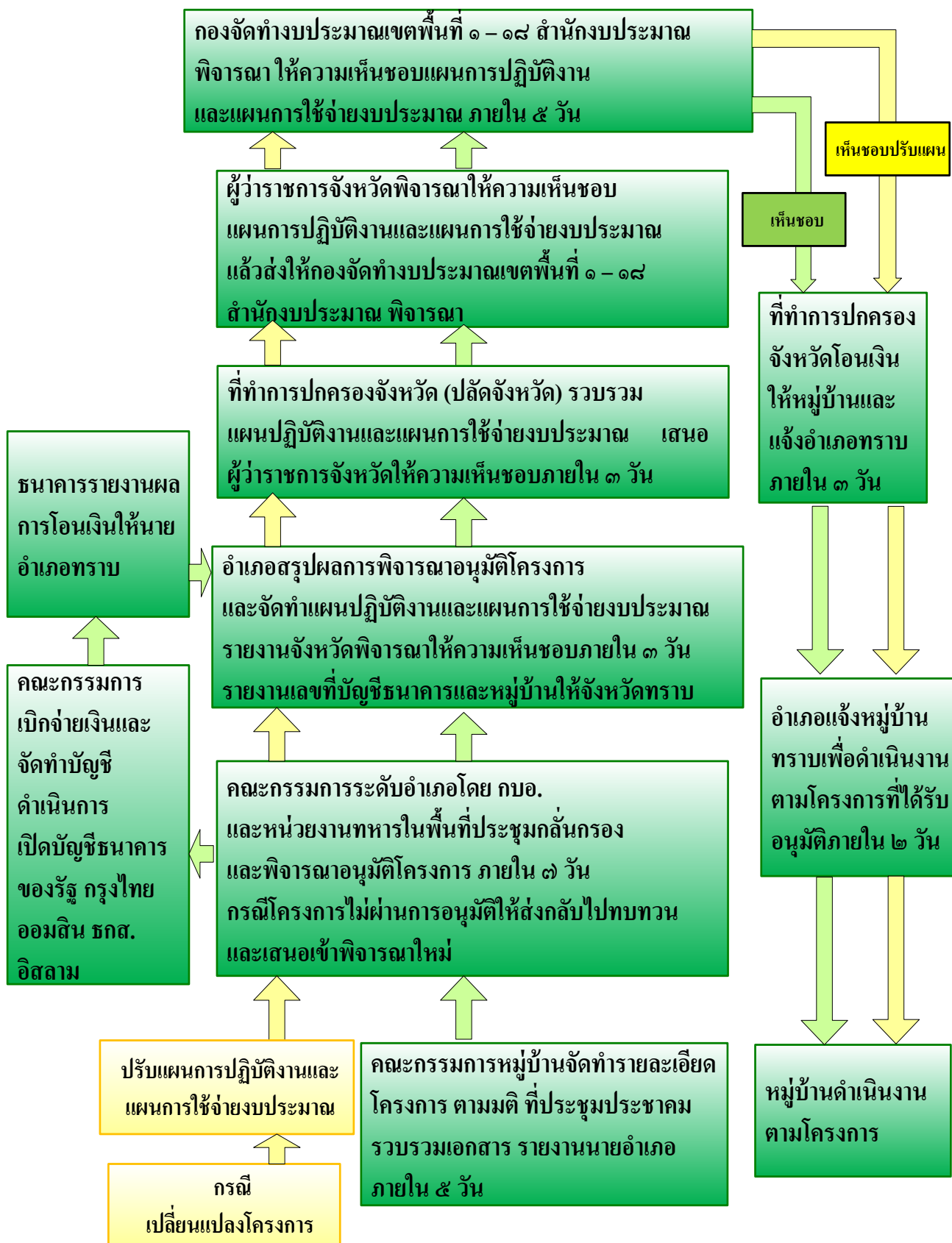
ขั้นตอนการประชุมประชาคมหมู่บ้าน



หมายเหตุ ๑. หากการประชุมประชาคมหมู่บ้านครั้งแรกไม่ได้ช้อยุติ หรือไม่ครบองค์ประชุม ให้ยกเลิกการประชุม และจัดให้มีการประชุม ครั้งที่ ๒ ภายใน ๗ วัน นับจากการประชุมครั้งแรก หากมีผู้เข้าร่วมประชุมไม่ถึงร้อยละ ๕๐ ให้ถือว่าครบองค์ประชุม และให้ใช้มติเสียงข้างมาก เป็นเกณฑ์

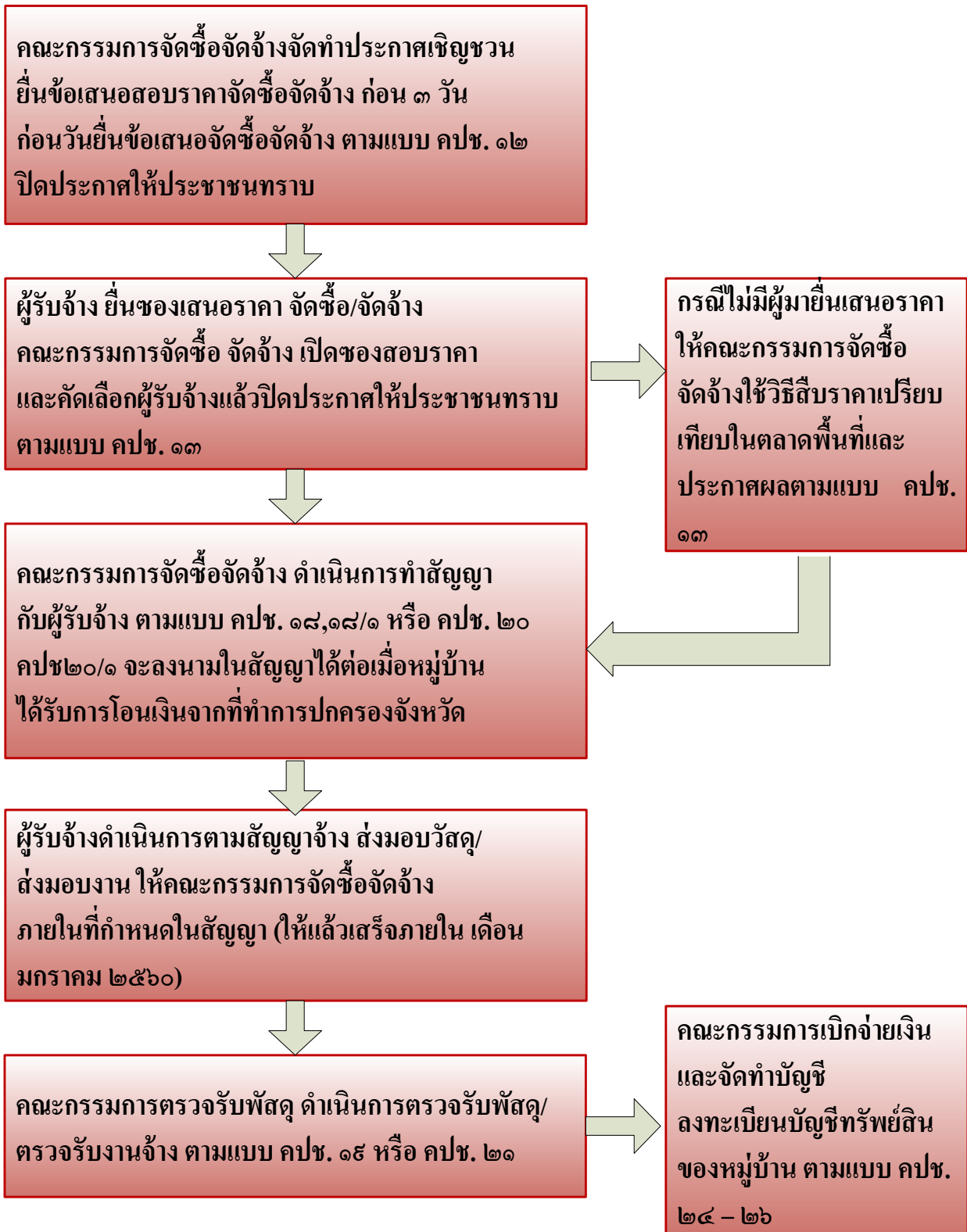
๒. กรณีตำแหน่งผู้ใหญ่บ้าน ในฐานะประธานกรรมการหมู่บ้านว่างและยังมิได้ทำการคัดเลือก ให้ นายอำเภอ แต่งตั้งผู้ใหญ่บ้านในตำบลนั้นเป็นผู้รักษาการแทน

ขั้นตอนเสนอโครงการเพื่อขอรับงบประมาณ/กรณีเปลี่ยนแปลงโครงการ



หมายเหตุ : จะต้องเสนอกองจัดทำงบประมาณเขตพื้นที่ ก่อนวันที่ 30 ธ.ค. 59 และต้องดำเนินโครงการให้แล้วเสร็จภายในวันที่ 31 มกราคม 2560

ขั้นตอนการจัดซื้อจัดจ้าง กรณี ซื้อวัสดุ หรือ จ้างเหมา



หมายเหตุ ๑. กรณีมีความจำเป็นที่ประชาคมหมู่บ้าน มีมติให้ประชาชนทำเองและจำเป็นต้องจัดซื้อวัสดุ
มาเพื่อดำเนินโครงการให้รายงานนายอำเภอทราบเพื่อขอเบิกจ่ายเงินล่วงหน้าเป็นค่าจัดซื้อวัสดุ
๒. ค่าใช้จ่ายให้พิจารณาตามหลักเกณฑ์และอัตราค่าใช้จ่ายหรือราคามาตรฐาน
ที่ทางราชการกำหนดไว้

ขั้นตอนการจ้างแรงงาน

คณะกรรมการจัดซื้อจัดจ้าง ประกาศเชิญชวนราษฎรในหมู่บ้านเพื่อจ้างแรงงาน กำหนดราคาจ้างแรงงาน ไม่น้อยกว่าค่าแรงขั้นต่ำ ตามประกาศกระทรวงแรงงาน ตามแบบ คปช.๑๔ ปิดประกาศ ให้ราษฎรทราบล่วงหน้าก่อน ไม่น้อยกว่า ๓ วัน ระยะเวลาลงทะเบียน ไม่น้อยกว่า ๒ วัน

การจ้างแรงงาน ให้จ้างแรงงานคนไทยในหมู่บ้านเป็นลำดับแรก ห้ามจ้างแรงงานต่างด้าว



เมื่อราษฎรในหมู่บ้าน มาลงทะเบียนเสร็จแล้ว ให้จัดทำประกาศผลการลงทะเบียนแรงงาน ตามแบบ คปช.๑๕ ปิดประกาศให้ประชาชนทราบ



คณะกรรมการจัดซื้อจัดจ้าง ทำสัญญาจ้าง โดยวิธีตกลงราคา (ใช้แบบตามความเหมาะสมของพื้นที่) การลงนามในสัญญา จะลงนามได้ต่อเมื่อได้รับโอนเงินจากที่ทำการปกครองจังหวัด

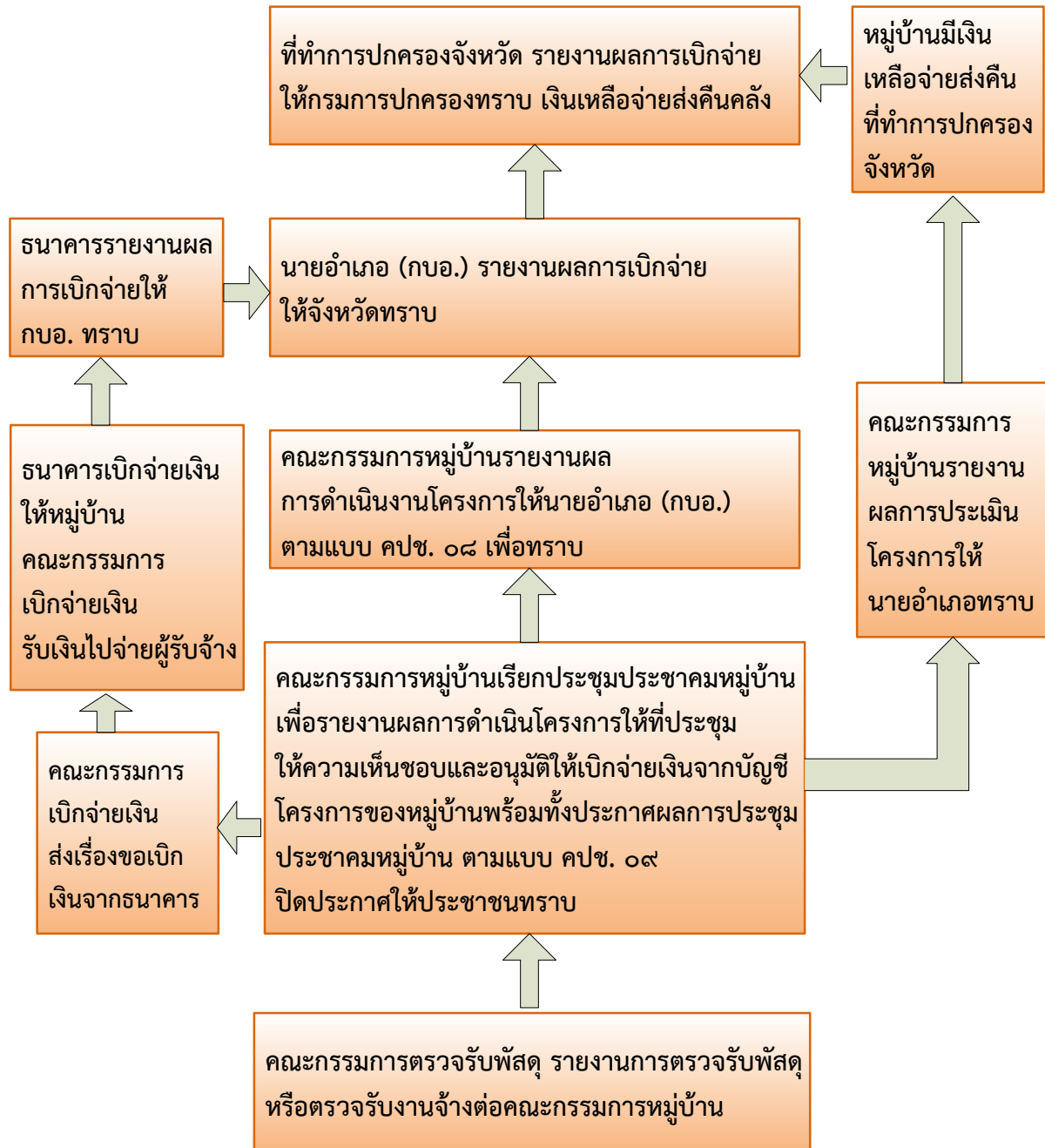


ผู้รับจ้างดำเนินการใช้แรงงาน/รับจ้างตามสัญญาจ้าง

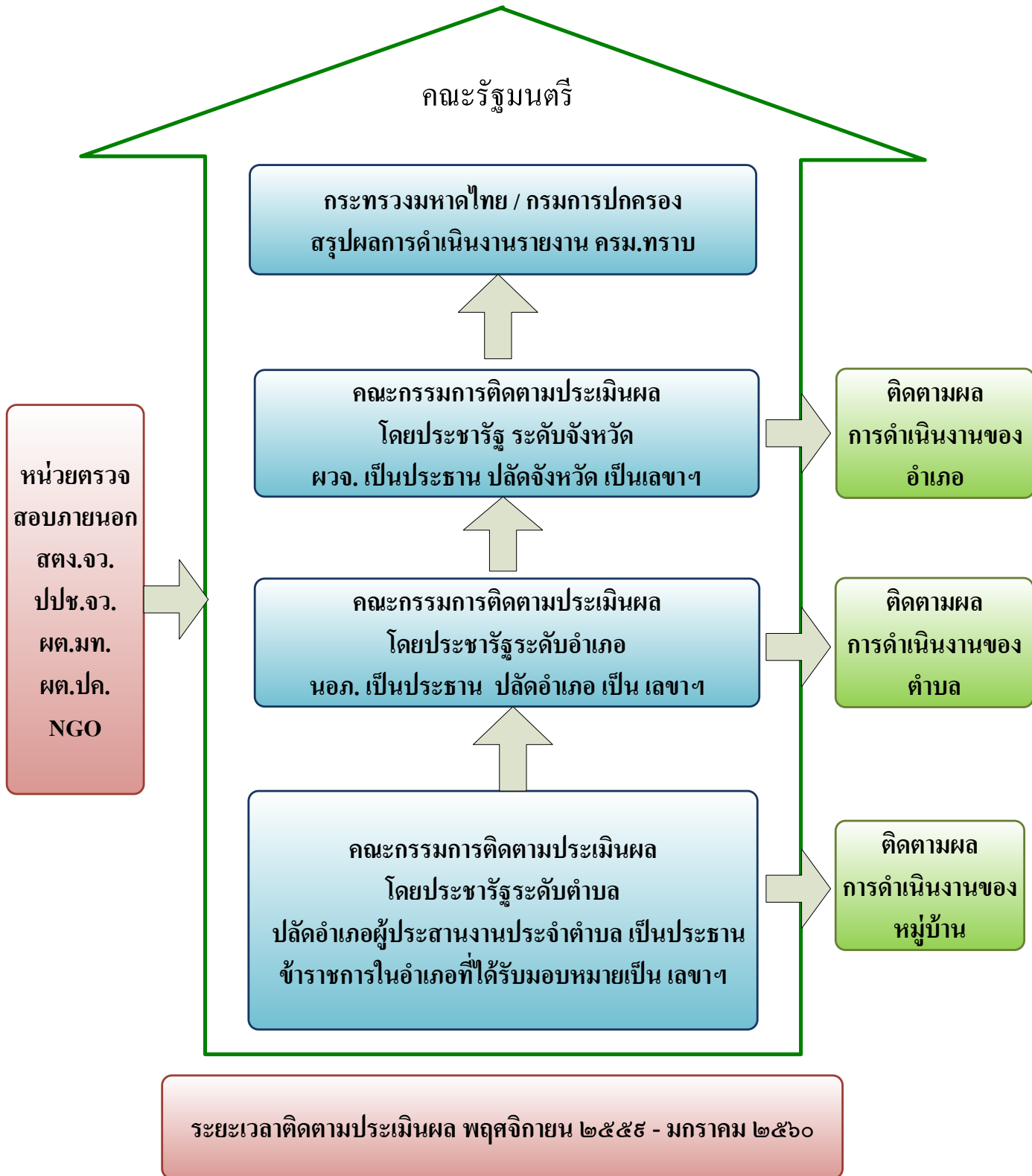


คณะกรรมการตรวจรับพัสดุ ดำเนินงานตรวจรับงาน

ขั้นตอนการเบิกจ่ายเงิน



ขั้นตอนการติดตามประเมินผล โครงการยกระดับศักยภาพหมู่บ้านเพื่อขับเคลื่อนเศรษฐกิจฐานราก ตามแนวทางประชารัฐ



ขั้นตอนการควรวรวมโครงการ

คณะกรรมการเบิกจ่ายเงิน ดำเนินการเบิกจ่ายเงินแต่ละหมู่บ้าน และนำเงินส่งให้คณะกรรมการเบิกจ่ายและจัดทำบัญชีร่วม แล้วส่งมอบให้ผู้รับจ้างต่อไป พร้อมหักภาษี ณ ที่จ่าย ๑%

คณะกรรมการตรวจรับพัสดุแต่ละหมู่บ้าน รายงานผลการดำเนินงานและขออนุมัติเบิกจ่ายต่อประชาคมหมู่บ้านตนเอง

คณะกรรมการตรวจรับพัสดุแต่ละหมู่บ้าน รายงานผลการดำเนินงานและขออนุมัติเบิกจ่ายต่อประชาคมหมู่บ้านตนเอง

คณะกรรมการตรวจรับพัสดุแต่ละหมู่บ้าน รายงานผลการดำเนินงานและขออนุมัติเบิกจ่ายต่อประชาคมหมู่บ้านตนเอง

คณะกรรมการตรวจรับพัสดุร่วมตรวจรับงานจ้าง

ดำเนินการจัดซื้อจัดจ้างตามโครงการให้แล้วเสร็จภายในเดือนมกราคม ๒๕๖๐

ประชุมร่วมคณะกรรมการของแต่ละหมู่บ้านๆละ ๑๐ คน (ประธานกรรมการหมู่บ้าน ๑ คน คกก.เบิกจ่ายเงินฯ ๓ คน คกก.จัดซื้อจัดจ้าง ๓ คน คกก.ตรวจรับพัสดุ ๓ คน) เพื่อคัดเลือกคณะกรรมการร่วม ๓ คณะ ดังนี้

- คณะกรรมการเบิกจ่ายเงินและจัดทำบัญชีร่วม จำนวน ๓ คน
- คณะกรรมการจัดซื้อจัดจ้างร่วม จำนวน ๓ คน
- คณะกรรมการตรวจรับพัสดุ จำนวน ๓ คน

หมู่บ้านประชุมประชาคมหมู่บ้านเพื่อขออนุมัติควรวรวมงบประมาณและจัดตั้งคณะกรรมการ ๓ ชุด

หมู่บ้านประชุมประชาคมหมู่บ้านเพื่อขออนุมัติควรวรวมงบประมาณและจัดตั้งคณะกรรมการ ๓ ชุด

หมู่บ้านประชุมประชาคมหมู่บ้านเพื่อขออนุมัติควรวรวมงบประมาณและจัดตั้งคณะกรรมการ ๓ ชุด

ภาคผนวก

แบบเอกสารประกอบการดำเนินโครงการยกระดับศักยภาพหมู่บ้านเพื่อขับเคลื่อนเศรษฐกิจฐานราก ตามแนวทางประชารัฐ ประจำปีงบประมาณ พ.ศ. ๒๕๖๐

- คปช.๐๑ หมายถึง แบบส่งรายงานการประชุมประชาคมหมู่บ้านเพื่อคัดเลือกโครงการ
- คปช.๐๑/๑ หมายถึง แบบส่งรายงานการประชุมประชาคมหมู่บ้านที่รวมงบประมาณและโครงการ
- คปช.๐๒ หมายถึง แบบบันทึกรายงานการประชุมประชาคมเพื่อคัดเลือกโครงการ
- คปช.๐๓ หมายถึง แบบรายชื่อผู้เข้าร่วมประชุมประชาคมหมู่บ้าน
- คปช.๐๔ หมายถึง แบบประกาศประชาคมหมู่บ้าน (กรณีคัดเลือกโครงการ)
- คปช.๐๕ หมายถึง แบบเสนอโครงการยกระดับศักยภาพหมู่บ้านเพื่อขับเคลื่อนเศรษฐกิจฐานราก
ตามแนวทางประชารัฐ ประจำปีงบประมาณ พ.ศ. ๒๕๖๐
- คปช.๐๖ หมายถึง แบบขอเปิดบัญชีเงินฝากธนาคาร (สำหรับหมู่บ้าน)
- คปช.๐๗ หมายถึง หนังสือขอเบิกเงินจากธนาคาร (สำหรับหมู่บ้าน)
- คปช.๐๘ หมายถึง หนังสือรายงานผลการดำเนินโครงการของหมู่บ้าน
- คปช.๐๙ หมายถึง ประกาศประชาคมหมู่บ้าน (กรณีเห็นชอบผลการดำเนินโครงการและอนุมัติเบิกจ่ายเงิน)
- คปช.๑๐ หมายถึง แบบบันทึกรายงานการประชุมประชาคมหมู่บ้าน เพื่อขอเบิกจ่ายเงินตามโครงการ
- คปช.๑๑ หมายถึง รายงานการเปิดบัญชีธนาคารของหมู่บ้าน (สำหรับธนาคาร)
- คปช.๑๑/๑ หมายถึง รายงานผลการการเบิกจ่ายเงินของหมู่บ้าน (สำหรับธนาคาร)
- คปช.๑๒ หมายถึง ประกาศประชาคมหมู่บ้าน เชิญชวนยื่นเสนอราคาจัดซื้อจัดจ้าง
- คปช.๑๓ หมายถึง ประกาศประชาคมหมู่บ้าน ผลการคัดเลือกผู้เสนอราคาจัดซื้อจัดจ้าง
- คปช.๑๔ หมายถึง ประกาศประชาคมหมู่บ้าน เชิญชวนลงทะเบียนเพื่อจ้างแรงงาน
- คปช.๑๕ หมายถึง ประกาศผลการลงทะเบียนเพื่อจ้างแรงงานในหมู่บ้าน
- คปช.๑๕/๑ หมายถึง บัญชีลงทะเบียนผู้ประสงค์ทำงาน
- คปช.๑๖ หมายถึง ใบสืบ - เสนอราคา
- คปช.๑๗ หมายถึง ใบสำคัญรับเงิน
- คปช.๑๗/๑ หมายถึง หลักฐานการจ่ายเงินค่าตอบแทน (แรงงานราษฎร)
- คปช.๑๘ หมายถึง ใบสั่งซื้อ (กรณีจัดซื้อ)
- คปช.๑๘/๑ หมายถึง คำรับรองประกอบคำขอเสนอขายสิ่งของ (กรณีจัดซื้อ)
- คปช.๑๙ หมายถึง รายงานการตรวจรับพัสดุ (กรณีจัดซื้อ)
- คปช.๒๐ หมายถึง ใบสั่งจ้าง (กรณีจัดจ้าง)
- คปช.๒๐/๑ หมายถึง คำรับรองประกอบคำขอรับจ้าง (กรณีจัดจ้าง)
- คปช.๒๑ หมายถึง รายงานการตรวจรับพัสดุ (กรณีจัดจ้าง)
- คปช.๒๒ หมายถึง หนังสือส่งรายงานผลการประเมินโครงการ
- คปช.๒๓ หมายถึง แบบประเมินโครงการ
- คปช.๒๔ หมายถึง ทะเบียนทรัพย์สิน (ครุภัณฑ์)
- คปช.๒๕ หมายถึง แบบรายงานการรับ - จ่ายเงิน

แบบตรวจสอบเอกสารขอเบิกจ่ายเงิน (สำหรับหมู่บ้าน)

(กรณีจัดจ้าง)

-
- | | | |
|--|-----------------------------|--------------------------------|
| ๑. หนังสือรายงานผลการดำเนินโครงการของหมู่บ้าน (คปช.๐๘) | <input type="checkbox"/> มี | <input type="checkbox"/> ไม่มี |
| ๒. ประกาศประชาคมหมู่บ้าน (กรณีเห็นชอบผลการดำเนินโครงการ) | <input type="checkbox"/> มี | <input type="checkbox"/> ไม่มี |
| ๓. บันทึกรายงานการประชุมประชาคมหมู่บ้านเพื่อเห็นชอบผลการ
ดำเนินโครงการและอนุมัติเบิกจ่ายเงิน (คปช.๑๐) | <input type="checkbox"/> มี | <input type="checkbox"/> ไม่มี |
| ๔. ประกาศประชาคมหมู่บ้านเชิญชวนยื่นเสนอราคาจัดซื้อจัดจ้าง (คปช.๑๒) | <input type="checkbox"/> มี | <input type="checkbox"/> ไม่มี |
| ๕. ประกาศประชาคมหมู่บ้านผลการคัดเลือกผู้เสนอราคาจัดซื้อจัดจ้าง (คปช.๑๓) | <input type="checkbox"/> มี | <input type="checkbox"/> ไม่มี |
| ๖. ใบสืบ - เสนอราคา (คปช.๑๖) | <input type="checkbox"/> มี | <input type="checkbox"/> ไม่มี |
| ๗. ใบสำคัญรับเงิน (คปช.๑๗) | <input type="checkbox"/> มี | <input type="checkbox"/> ไม่มี |
| ๘. หลักฐานการจ่ายเงินค่าตอบแทน(แรงงานราษฎร) (คปช.๑๗/๑) | <input type="checkbox"/> มี | <input type="checkbox"/> ไม่มี |
| ๙. ใบสั่งจ้าง (คปช.๒๐) | <input type="checkbox"/> มี | <input type="checkbox"/> ไม่มี |
| ๑๐. คำรับรองประกอบคำขอรับจ้าง (คปช.๒๐/๑) | <input type="checkbox"/> มี | <input type="checkbox"/> ไม่มี |
| ๑๑. รายงานการตรวจรับพัสดุ (คปช.๒๑) | <input type="checkbox"/> มี | <input type="checkbox"/> ไม่มี |
| ๑๒. ภาพถ่ายก่อนดำเนินการ ขณะดำเนินการและดำเนินการเสร็จสิ้น | <input type="checkbox"/> มี | <input type="checkbox"/> ไม่มี |
| ๑๓. อื่น ๆ ถ้ามี (ระบุ) | | |

ลงชื่อ

ผู้ตรวจสอบ

(.....)

เลขานุการกรรมการหมู่บ้าน

แบบตรวจสอบเอกสาร ขอเบิกจ่ายเงิน (สำหรับหมู่บ้าน)
(กรณีจัดซื้อ)

-
- | | | |
|---|-----------------------------|--------------------------------|
| ๑. หนังสือรายงานผลการดำเนินโครงการของหมู่บ้าน (คปช.๐๘) | <input type="checkbox"/> มี | <input type="checkbox"/> ไม่มี |
| ๒. ประกาศประชาคมหมู่บ้าน (กรณีเห็นชอบผลดำเนินโครงการและอนุมัติเบิกจ่ายเงิน)
(คปช.๐๙) | <input type="checkbox"/> มี | <input type="checkbox"/> ไม่มี |
| ๓. บันทึกรายงานการประชุมประชาคมเพื่อเห็นชอบผลการดำเนินโครงการและ
อนุมัติให้เบิกจ่ายเงิน (คปช.๑๐) | <input type="checkbox"/> มี | <input type="checkbox"/> ไม่มี |
| ๔. ประกาศประชาคมหมู่บ้านเชิญชวนยื่นราคาจัดซื้อจัดจ้าง (คปช.๑๒) | <input type="checkbox"/> มี | <input type="checkbox"/> ไม่มี |
| ๕. ประกาศประชาคมหมู่บ้านผลการคัดเลือกผู้เสนอราคาจัดซื้อจัดจ้าง(คปช.๑๓) | <input type="checkbox"/> มี | <input type="checkbox"/> ไม่มี |
| ๖. ใบสืบ - เสนอราคา (คปช.๑๖) | <input type="checkbox"/> มี | <input type="checkbox"/> ไม่มี |
| ๗. ใบสำคัญรับเงิน (คปช.๑๗) | <input type="checkbox"/> มี | <input type="checkbox"/> ไม่มี |
| ๘. หลักฐานการจ่ายเงินค่าตอบแทน(แรงงานราษฎร) (คปช.๑๗/๑) | <input type="checkbox"/> มี | <input type="checkbox"/> ไม่มี |
| ๙. ใบสั่งซื้อ (คปช.๑๘) | <input type="checkbox"/> มี | <input type="checkbox"/> ไม่มี |
| ๑๐. คำรับรองประกอบคำขอเสนอขายสิ่งของ (คปช.๑๘/๑) | <input type="checkbox"/> มี | <input type="checkbox"/> ไม่มี |
| ๑๑. รายงานการตรวจรับพัสดุ (คปช.๑๙) | <input type="checkbox"/> มี | <input type="checkbox"/> ไม่มี |
| ๑๒. ภาพถ่ายก่อนดำเนินการ ขณะดำเนินการและดำเนินการเสร็จสิ้น | <input type="checkbox"/> มี | <input type="checkbox"/> ไม่มี |
| ๑๓. อื่น ๆ ถ้ามี ระบุ | | |

ลงชื่อ

ผู้ตรวจสอบ

(.....)

เลขานุการกรรมการหมู่บ้าน

แบบตรวจสอบเอกสาร กรณีเสนอโครงการ (สำหรับหมู่บ้าน)

๑. แบบส่งรายงานการประชุมประชาคมหมู่บ้านเพื่อคัดเลือกโครงการ (คปช.๐๑) มี ไม่มี
๒. แบบบันทึกรายงานการประชุมประชาคมหมู่บ้านคัดเลือกโครงการ (คปช.๐๒) มี ไม่มี
๓. แบบรายชื่อผู้เข้าร่วมประชุมประชาคมหมู่บ้าน (คปช.๐๓) มี ไม่มี
๔. แบบประกาศผลการประชุมประชาคมหมู่บ้าน (คปช.๐๔) มี ไม่มี
๕. แบบเสนอโครงการยกระดับศักยภาพหมู่บ้านเพื่อขับเคลื่อนเศรษฐกิจฐานราก
ตามแนวทางประชารัฐ ประจำปีงบประมาณ พ.ศ. ๒๕๖๐ (คปช.๐๕) มี ไม่มี
๖. สำเนาบัญชีธนาคาร มี ไม่มี
๗. เอกสารประกอบโครงการ (ถ้ามี)

ลงชื่อ

ผู้ตรวจสอบ

(.....)

เลขานุการกรรมการหมู่บ้าน

วันที่ เดือน พ.ศ.

เรื่อง ขอส่งรายงานการประชุมประชาคมหมู่บ้านเพื่อคัดเลือกโครงการยกระดับศักยภาพหมู่บ้านเพื่อ
ขับเคลื่อนเศรษฐกิจฐานรากตามแนวทางพระราชบัญญัติประกอบรัฐธรรมนูญ พ.ศ.๒๕๖๐

เรียน นายอำเภอ

สิ่งที่ส่งมาด้วย ๑. แบบ คปช. ๐๒, แบบ คปช. ๐๓, แบบ คปช. ๐๕

๒. สำเนาสมุดบัญชีเงินฝากธนาคาร(ออมสิน/ธ.ก.ส./กรุงไทย/อิสลาม) เลขที่
..... สาขา.....

โครงการสำหรับหมู่บ้าน..... หมู่ที่ ตำบล

อำเภอ..... จังหวัด

ทั้งนี้ มติที่ประชุมประชาคมหมู่บ้าน เมื่อวันที่ เดือน พ.ศ. ได้มีมติ
คัดเลือกโครงการ ดังนี้

๑. โครงการ.....

งบประมาณ บาท (.....)

๒. โครงการ..(ถ้ามี).....

งบประมาณ บาท (.....)

(รายละเอียดตามสิ่งที่ส่งมาด้วย)

จึงเรียนมาเพื่อโปรดพิจารณาดำเนินการให้ต่อไปด้วย จักขอบคุณยิ่ง

ขอแสดงความนับถือ

.....
(.....)

ประธานกรรมการหมู่บ้าน
โทร.

วันที่ เดือน พ.ศ.

เรื่อง ขอส่งรายงานการประชุมประชาคมหมู่บ้านเพื่อคัดเลือกโครงการยกระดับศักยภาพหมู่บ้านเพื่อ
ขับเคลื่อนเศรษฐกิจฐานรากตามแนวทางพระราชบัญญัติประจำปีงบประมาณ พ.ศ.๒๕๖๐ (กรณีรวม
งบประมาณ)

เรียน นายอำเภอ

สิ่งที่ส่งมาด้วย ๑. แบบ คปช. ๐๒, แบบ คปช. ๐๓, แบบ คปช. ๐๕
๒. สำเนาสมุดบัญชีเงินฝากธนาคาร(ออมสิน/ธ.ก.ส./กรุงเทพฯ/อิสลาม) เลขที่
..... สาขา.....

คณะกรรมการร่วมของหมู่บ้านดังมีรายชื่อต่อไปนี้ได้ประชุมร่วมกันเสนอโครงการที่ใช้
ประโยชน์ร่วมกัน ประกอบด้วย

- ๑. บ้าน..... หมู่ที่ ตำบล
- ๒. บ้าน..... หมู่ที่ ตำบล
- ๓. บ้าน..... หมู่ที่ ตำบล

ฯลฯ

อำเภอ..... จังหวัด
ทั้งนี้ มติที่ประชุมประชาคม เมื่อวันที่ เดือน พ.ศ. ได้มีมติคัดเลือก
โครงการ งบประมาณ
..... บาท (.....)

(รายละเอียดตามสิ่งที่ส่งมาด้วย)

จึงเรียนมาเพื่อโปรดพิจารณาดำเนินการให้ต่อไปด้วย จักขอบคุณยิ่ง

ขอแสดงความนับถือ

.....

(.....)(.....)(.....)

ประธานกรรมการหมู่บ้าน ประธานกรรมการหมู่บ้าน ประธานกรรมการหมู่บ้าน

โทร. โทร. โทร.

บันทึกรายงานการประชุมประชาคมหมู่บ้านเพื่อคัดเลือก โครงการยกระดับศักยภาพหมู่บ้าน เพื่อขับเคลื่อนเศรษฐกิจฐานรากตามแนวทางประชารัฐ ประจำปีงบประมาณ พ.ศ.๒๕๖๐

หมู่บ้าน..... หมู่ที่ ตำบล อำเภอ.....
 จังหวัด
 วันที่ เดือน พ.ศ.
 ณ.....(ระบุสถานที่).....

เปิดประชุมเวลา น.

๑. เมื่อประชาชนมาพร้อมแล้ว ประธานกรรมการหมู่บ้าน ได้กล่าวเปิดการประชุมประชาคม และสรุปข้อมูลพื้นฐาน ดังนี้

ข้อมูลทั่วไปของหมู่บ้าน

๑.๑ ประชากรทั้งหมดในหมู่บ้าน ตามทะเบียนบ้าน

จำนวน คน จำนวน ครัวเรือน ชาย คน หญิง คน

๑.๒ ประชากรที่อาศัยอยู่จริงในหมู่บ้าน

จำนวน คน จำนวน ครัวเรือน ชาย คน หญิง คน

๑.๓ ประชากร อายุ ๑๘ ปีขึ้นไปอย่างน้อยครัวเรือนละ ๑ คน ที่อาศัยอยู่จริงในหมู่บ้าน และ มาประชุมฯ

จำนวน คน จำนวน ครัวเรือน ชาย คน หญิง คน

คิดเป็นร้อยละ (ร้อยละ ๕๐ ของจำนวนครัวเรือนที่อาศัยอยู่จริงของหมู่บ้าน
 คำนวณจากข้อ ๑.๒) ถือว่าผ่านเกณฑ์เบื้องต้น

๒. ประธานกรรมการหมู่บ้าน ขอให้ที่ประชุมคัดเลือก คณะกรรมการโครงการยกระดับศักยภาพ หมู่บ้านเพื่อขับเคลื่อนเศรษฐกิจฐานรากตามแนวทางประชารัฐ ประจำปีงบประมาณ พ.ศ.๒๕๖๐

ที่ประชุมได้มีมติคัดเลือกคณะกรรมการโครงการฯ ตำแหน่งต่างๆ ดังนี้

๒.๑ คณะกรรมการเบิกจ่ายเงินและจัดทำบัญชี จำนวน ๓ คน ดังนี้

๒.๑.๑ ประธานกรรมการ

๒.๑.๒ กรรมการ

๒.๑.๓ กรรมการ

๒.๒ คณะกรรมการจัดซื้อจัดจ้าง จำนวน ๓ คน ดังนี้

๒.๒.๑ ประธานกรรมการ

๒.๒.๒ กรรมการ

๒.๒.๓ กรรมการ

๒.๓ คณะกรรมการตรวจรับพัสดุ จำนวน ๓ คน ดังนี้

๒.๓.๑ ประธานกรรมการ

๒.๓.๒ กรรมการ

๒.๓.๓ กรรมการ

๓. ประธานกรรมการหมู่บ้าน ขอให้ที่ประชุมประชาคมร่วมกันเสนอปัญหาและ ความต้องการที่ ก่อให้เกิดประโยชน์ต่อส่วนรวม

๓.๑ ที่ประชุม ได้ร่วมเสนอปัญหา/ความต้องการ ดังนี้

- ๓.๑.๑
- ๓.๑.๒
- ๓.๑.๓
- ๓.๑.๔

๓.๒ ที่ประชุม ได้ร่วมกันวิเคราะห์ปัญหา/ความต้องการ โดยหลักความโปร่งใสและ ตรวจสอบได้ และให้ผู้เข้าประชุมประชาคมทุกคนลงคะแนนเพื่อคัดเลือกโครงการและงบประมาณ ดังนี้

๓.๒.๑ โครงการ
งบประมาณ บาท ได้ คะแนน ลำดับที่

๓.๒.๒ โครงการ (ถ้ามี).....
งบประมาณ บาท ได้ คะแนน ลำดับที่

๓.๓ ที่ประชุมฯ ได้มีมติคัดเลือกโครงการเพื่อขอรับสนับสนุนงบประมาณจากโครงการยกระดับ ศักยภาพหมู่บ้านเพื่อขับเคลื่อนเศรษฐกิจฐานรากตามแนวทางประชารัฐ ประจำปีงบประมาณ พ.ศ.๒๕๖๐ โครงการ ดังนี้

๑) โครงการ
งบประมาณ

ระยะเวลาดำเนินการ เริ่มต้น วันที่ เดือน พ.ศ.
สิ้นสุด วันที่ เดือน พ.ศ.

วัตถุประสงค์ของโครงการ
.....
.....
.....
.....

ผลที่คาดว่าจะได้รับ
.....
.....
.....
.....

๒) โครงการ
งบประมาณ

ระยะเวลาดำเนินการ เริ่มต้น วันที่ เดือน พ.ศ.
สิ้นสุด วันที่ เดือน พ.ศ.

วัตถุประสงค์ของโครงการ

.....
.....
.....
.....

ผลที่คาดว่าจะได้รับ

.....
.....
.....
.....

๔. ประธานกรรมการหมู่บ้าน ขอให้ที่ประชุมสรุปปัญหา ข้อเสนอแนะและ ความเห็นเพิ่มเติม
ที่ประชุมได้สรุปปัญหา ข้อเสนอแนะและความเห็นเพิ่มเติม ดังนี้

๔.๑ ปัญหาที่พบในที่ประชุม

- ๔.๑.๑
- ๔.๑.๒
- ๔.๑.๓

๔.๒ ข้อเสนอแนะและความเห็นเพิ่มเติม

- ๔.๒.๑
- ๔.๒.๒
- ๔.๒.๓

ปิดประชุมเวลา น.

ลงชื่อ.....
(.....)
เลขานุการกรรมการหมู่บ้าน
โทร.
วันที่ เดือน

ลงชื่อ.....
(.....)
ตัวแทนประชาชน
โทร.
พ.ศ.

ลงชื่อ.....
(.....)
ประธานกรรมการหมู่บ้าน

ลงชื่อ
(.....)
ชุดปฏิบัติการประจำตำบล/ทีมประชารัฐตำบล
ผู้สังเกตการณ์

รายชื่อผู้เข้าร่วมประชุมประชาคมหมู่บ้าน

วันที่ เดือน พ.ศ.

ชื่อบ้าน หมู่ที่ ตำบล อำเภอ.....

จังหวัด

ณ

ที่	ชื่อ - นามสกุล	บ้านเลขที่	ลายมือชื่อ	หมายเหตุ
๑.				
๒.				
๓.				
๔.				
๕.				
๖.				
๗.				
๘.				
๙.				
๑๐.				
๑๑.				
๑๒.				
๑๓.				
๑๔.				
๑๕.				
๑๖.				
๑๗.				
๑๘.				
๑๙.				
๒๐.				
๒๑.				
๒๒.				
๒๓.				
๒๔.				
๒๕.				

ประกาศประชาคมหมู่บ้าน บ้าน หมู่ที่.....

ตำบล.....อำเภอ.....จังหวัด.....

เรื่อง ผลการประชุมประชาคมหมู่บ้าน

๑. ประชาคมหมู่บ้าน บ้าน..... หมู่ที่..... ตำบล.....
อำเภอ..... จังหวัด..... ได้ประชุมประชาคม เมื่อวันที่.....
..... เดือน..... พ.ศ. สถานที่ (ระบุ).....

มีผู้เข้าร่วมประชุมจำนวน คน คิดเป็นร้อยละ ของจำนวนครัวเรือนที่อาศัยอยู่จริง

๒. มติประชาคมหมู่บ้าน ได้ร่วมกันพิจารณาคัดเลือก โครงการและงบประมาณที่ ประชาชนในหมู่บ้าน
เสนอ ดังนี้

๒.๑ โครงการ

งบประมาณ.....บาท ได้.....คะแนน ลำดับที่.....

๒.๒ โครงการ (ถ้ามี)

งบประมาณ.....บาท ได้.....คะแนน ลำดับที่.....

๓. มติประชาคมหมู่บ้าน ได้คัดเลือก คณะกรรมการโครงการยกระดับศักยภาพหมู่บ้านเพื่อขับเคลื่อน
เศรษฐกิจฐานรากตามแนวทางประชารัฐ ประจำปีงบประมาณ พ.ศ.๒๕๖๐ เพื่อช่วยดำเนินโครงการของหมู่บ้าน
ดังนี้

๓.๑ คณะกรรมการเบิกจ่ายเงินและจัดทำบัญชี จำนวน ๓ คน

๓.๑.๑ประธานกรรมการ

๓.๑.๒กรรมการ

๓.๑.๓กรรมการ

๓.๒ คณะกรรมการจัดซื้อจัดจ้าง จำนวน ๓ คน

๓.๒.๑ประธานกรรมการ

๓.๒.๒กรรมการ

๓.๒.๓กรรมการ

๓.๓ คณะกรรมการตรวจรับพัสดุ จำนวน ๓ คน

๓.๓.๑ประธานกรรมการ

๓.๓.๒กรรมการ

๓.๓.๓กรรมการ

จึงประกาศมาเพื่อทราบโดยทั่วกัน

ประกาศ ณ วันที่ เดือน..... พ.ศ.

หมายเหตุ ปิดประกาศที่หมู่บ้าน ๑ ชุด

นำส่งอำเภอ ๑ ชุด

จัดเก็บไว้ที่หมู่บ้าน ๑ ชุด

ลงชื่อ

(.....)

ประธานกรรมการหมู่บ้าน

**แบบเสนอโครงการยกระดับศักยภาพหมู่บ้านเพื่อขับเคลื่อนเศรษฐกิจฐานราก
ตามแนวทางพระราชบัญญัติ ประจำปีงบประมาณ พ.ศ.๒๕๖๐**

ชื่อโครงการ.....

๑. ชื่อหมู่บ้าน หมู่ที่..... ตำบล.....
อำเภอ..... จังหวัด.....

๒. คณะผู้รับผิดชอบดำเนินโครงการ

๒.๑.ประธานกรรมการหมู่บ้าน

๒.๒.กรรมการหมู่บ้าน

๒.๓.กรรมการหมู่บ้าน

๒.๔.ช่างผู้ควบคุมงาน

(๒.๔ ให้คณะกรรมการหมู่บ้าน แต่งตั้งจากช่างขององค์กรปกครองส่วนท้องถิ่นในท้องที่หรือราษฎรที่มีความรู้ด้านช่างในหมู่บ้าน นั้น)

๓. วัตถุประสงค์และเป้าหมาย

.....
.....
.....

๔. วงเงินงบประมาณการดำเนินโครงการ

งบประมาณแยกรายละเอียดโดยสรุป ดังนี้

ลำดับ	อธิบายกิจกรรมโดยสรุป	จำนวนเงินที่ใช้ (บาท)	หมายเหตุ
๑			
๒			
๓			
๔			
๕			
	รวมทั้งสิ้น		

งบประมาณที่ใช้จากโครงการยกระดับศักยภาพหมู่บ้านเพื่อขับเคลื่อนเศรษฐกิจฐานรากตามแนวทางพระราชบัญญัติ ประจำปีงบประมาณ พ.ศ.๒๕๖๐

รวมวงเงิน.....บาท

เงินจากงบประมาณของรัฐ.....บาท

เงินจากราษฎรสมทบ(ถ้ามี).....บาท

ค่าแรงงานราษฎรในพื้นที่ จำนวน.....บาท

คิดเป็นร้อยละ.....ของมูลค่าโครงการทั้งหมด

๕. วิธีการและขั้นตอนการดำเนินการตามโครงการ

๑) ดำเนินการเอง

๒) จ้างเหมา ผู้รับจ้างในพื้นที่

๖. ขั้นตอนการดำเนินงานโครงการ

.....
.....
.....

๗. ระยะเวลาการดำเนินงาน

ระยะเวลาเตรียมงาน วันที่.....เดือน.....พ.ศ.....

ระยะเวลาปฏิบัติงาน วันที่.....เดือน.....พ.ศ.....

ระยะเวลาสิ้นสุดโครงการ วันที่.....เดือน.....พ.ศ.....

๘. ผลที่คาดว่าจะได้รับ

.....
.....
.....

.....
(.....)

ตัวแทนคณะกรรมการหมู่บ้าน

โทร

.....
(.....)

ตัวแทนคณะกรรมการหมู่บ้าน

โทร

.....
(.....)

ประธานกรรมการหมู่บ้าน

โทร

วันที่.....เดือน.....พ.ศ.....

วันที่เดือน.....พ.ศ.

เรื่อง ขอเปิดบัญชีเงินฝากธนาคาร

เรียน ผู้จัดการธนาคาร.....สาขา

สิ่งที่ส่งมาด้วย ๑. ประกาศประชาคมหมู่บ้าน (แบบ คปช. ๐๔)

๒. สำเนาบัตรประจำตัวประชาชนคณะกรรมการเบิกจ่ายเงินและจัดทำบัญชี

๑. คณะกรรมการหมู่บ้าน บ้าน.....หมู่ที่ตำบล.....

อำเภอ.....จังหวัด.....ขอเปิดบัญชีเงินฝากธนาคารเพื่อรองรับการ

สนับสนุนงบประมาณโครงการ ชื่อโครงการยกระดับศักยภาพหมู่บ้านเพื่อขับเคลื่อนเศรษฐกิจฐานรากตาม

แนวทางประชารัฐ ประจำปีงบประมาณ พ.ศ. ๒๕๖๐ บ้าน

หมู่ที่ตำบล..... อำเภอ..... จังหวัด.....

๒. เสนองuideในการถอนเงิน ให้คณะกรรมการเบิกจ่ายเงินและจัดทำบัญชี จำนวน ๓ คน ลงลายมือชื่อ
ร่วมกัน จึงมีอำนาจเบิกถอนเงินได้ คณะกรรมการเบิกจ่ายเงินและจัดทำบัญชี ประกอบด้วย

๒.๑โทร.

๒.๒โทร.

๒.๓โทร.

๓. ในการขอเปิดบัญชีนี้ คณะกรรมการตามข้อ ๒ ขอยอมรับเงื่อนไขในการสละสิทธิเรียกร้องและให้
สิทธิกับอำเภอ มีอำนาจในการแจ้งระงับการเบิกจ่ายเงินบัญชีเงินฝาก
ดังกล่าวได้

จึงเรียนมาเพื่อโปรดพิจารณาดำเนินการต่อไปด้วย จักขอบคุณยิ่ง

ขอแสดงความนับถือ

.....
(.....)

ประธานกรรมการหมู่บ้าน

โทร.

ขอรับรองว่าคณะกรรมการเบิกจ่ายเงินและจัดทำบัญชีตามข้อ ๒ เป็นไปตามมติประชาคมหมู่บ้าน
บ้าน.....หมู่ที่.....ตำบล.....อำเภอ.....จังหวัด.....

ลงชื่อ

(.....)

นายอำเภอ.....

โทร.....

วันที่.....เดือน.....พ.ศ.....

แบบขอเบิกเงินโครงการยกระดับศักยภาพหมู่บ้านเพื่อขับเคลื่อนเศรษฐกิจฐานรากตามแนวทางพระราชรัฐ
ประจําปีงบประมาณ พ.ศ.๒๕๖๐

ที่ บ้าน..... หมู่ที่..... ตำบล.....
อำเภอ..... จังหวัด.....
วันที่ เดือน พ.ศ.

เรื่อง เบิกเงินโครงการยกระดับศักยภาพหมู่บ้านเพื่อขับเคลื่อนเศรษฐกิจฐานรากตามแนวทางพระราชรัฐ

เรียน ผู้จัดการธนาคารสาขา.....

- สิ่งที่ส่งมาด้วย ๑. แบบคปช. ๐๘
๒.ใบถอนเงินฝากบัญชีของหมู่บ้าน

ด้วยคณะกรรมการหมู่บ้าน บ้าน..... หมู่ที่.....
ตำบล.....อำเภอ..... จังหวัด..... ขอส่งแบบขอเบิกเงินโครงการ
ยกระดับศักยภาพหมู่บ้านเพื่อขับเคลื่อนเศรษฐกิจฐานรากตามแนวพระราชรัฐ ประจําปีงบประมาณ พ.ศ.๒๕๖๐
ของหมู่บ้านซึ่งผ่านความเห็นชอบของที่ประชุมประชาคมหมู่บ้าน และมีมติเห็นชอบและอนุมัติให้เบิกจ่ายเงิน
ในการดำเนินโครงการ จำนวน.....โครงการ จำนวนเงิน.....บาท
(.....) รายละเอียดปรากฏตามสิ่งที่ส่งมาด้วย

จึงเรียนมาเพื่อพิจารณาดำเนินการต่อไป

ขอแสดงความนับถือ

(.....)
ประธานกรรมการหมู่บ้าน
โทร.

วันที่ เดือน พ.ศ.

เรื่อง รายงานผลการดำเนินงานโครงการยกระดับศักยภาพหมู่บ้านเพื่อขับเคลื่อนเศรษฐกิจฐานรากตาม
แนวทางพระราชัฐ ประจำปีงบประมาณ พ.ศ.๒๕๖๐ สำหรับหมู่บ้าน

เรียน นายอำเภอ.....

สิ่งที่ส่งมาด้วย แบบ คปช. ๐๙ คปช. ๑๐ และเอกสารประกอบการเบิกจ่าย

ด้วยบ้าน หมู่ที่.....ตำบล.....อำเภอ.....
จังหวัด ได้รับการสนับสนุนงบประมาณตามโครงการยกระดับศักยภาพหมู่บ้านเพื่อ
ขับเคลื่อนเศรษฐกิจฐานรากตามแนวทางพระราชัฐ ประจำปีงบประมาณ พ.ศ.๒๕๖๐ และมีมติที่ประชุม
ประชาคมหมู่บ้านเห็นชอบให้ดำเนินการโครงการฯ จำนวน.....โครงการ งบประมาณบาท
(.....)

เนื่องจากปัจจุบันหมู่บ้านได้ดำเนินการตามโครงการดังกล่าวเสร็จเรียบร้อยแล้วและได้ประชุม
ประชาคมครั้งที่/..... เมื่อวันที่เดือน.....พ.ศ.
ที่ประชุมฯ มีมติเห็นชอบผลการดำเนินโครงการและอนุมัติให้เบิกจ่ายเงินจากบัญชีธนาคารเพื่อเป็นค่าใช้จ่าย
ในการดำเนินโครงการแล้ว รายละเอียดปรากฏตามสิ่งที่ส่งมาด้วย

จึงเรียนมาเพื่อโปรดทราบ

ขอแสดงความนับถือ

.....
(.....)

ประธานกรรมการหมู่บ้าน
โทร.

หมายเหตุ

๑. เอกสารประกอบการเบิกจ่าย เช่น ภาพถ่ายโครงการก่อนทำ ระหว่างทำ และหลังการดำเนินโครงการ
ประกาศ ใบเสร็จรับเงิน ใบส่งของ เอกสารสัญญาจัดซื้อ สัญญาจัดจ้าง ใบตรวจรับพัสดุ เป็นต้น
๒. เอกสาร คปช. ๐๑ คปช. ๐๙ คปช. ๑๐ และเอกสารประกอบการเบิกจ่ายอื่นๆ ส่งสำเนาเก็บไว้ที่
ทำการปกครองอำเภอ ๑ ชุด เพื่อตรวจสอบ
๓. เอกสารประกอบโครงการทั้งหมด หมู่บ้านเป็นผู้จัดเก็บเพื่อรอรับการตรวจสอบจากหน่วยตรวจสอบ

ประกาศประชาคมหมู่บ้าน

บ้าน..... หมู่ที่..... ตำบล อำเภอ.....
จังหวัด.....

เรื่อง เห็นชอบผลการดำเนินโครงการและอนุมัติให้เบิกจ่ายเงินโดยมติประชาคมหมู่บ้าน

ในการประชุมประชาคมหมู่บ้าน มีผู้ร่วมประชุมประกอบด้วย คณะกรรมการหมู่บ้าน และประชาชนในหมู่บ้าน รวมจำนวนคน ซึ่งที่ประชุม ได้มีมติเห็นชอบผลการดำเนินโครงการและอนุมัติให้เบิกจ่ายเงินจากบัญชีธนาคารของหมู่บ้าน ตามโครงการยกระดับศักยภาพหมู่บ้านเพื่อขับเคลื่อนเศรษฐกิจฐานรากตามแนวทางพระราชรัฐ ประจําปีงบประมาณ พ.ศ.๒๕๖๐ ดังนี้

๑. โครงการ
งบประมาณบาท (.....)

๒. โครงการ
งบประมาณบาท (.....)

จึงประกาศมาเพื่อทราบโดยทั่วกัน

ประกาศ ณ วันที่ เดือน..... พ.ศ.

ลงชื่อ.....

(.....)

ประธานกรรมการหมู่บ้าน

แบบบันทึกรายงานการประชุมประชาคมหมู่บ้าน เพื่อขอเบิกจ่ายเงินตามโครงการฯ

หมู่บ้าน.....หมู่ที่.....ตำบล.....
อำเภอ.....จังหวัด.....

ในคราวประชุมครั้งที่/.....วันที่.....เดือน.....พ.ศ.

ณ.....

ผู้เข้าประชุม จำนวน คน (ตามลายมือชื่อผู้เข้าประชุม)

ที่	ชื่อ - นามสกุล	ตำแหน่ง	บ้านเลขที่	ลายมือชื่อ	หมายเหตุ
๑.					
๒.					
๓.					
๔.					
๕.					
๖.					
๗.					
๘.					
๙.					
๑๐.					
๑๑.					
๑๒.					
๑๓.					
ฯลฯ					

เริ่มประชุมเวลาน.

ข้าพเจ้านาย/นาง/นางสาวประธาน กรรมการหมู่บ้าน

เป็นประธานในที่ประชุมได้กล่าวเปิดประชุมและดำเนินการประชุมตามระเบียบวาระ ดังต่อไปนี้

ระเบียบวาระที่ ๑ เรื่องที่ประธานแจ้งให้ที่ประชุมทราบ

ประธานแจ้งให้ที่ประชุมทราบว่า.....

.....
.....
.....
.....

ระเบียบวาระที่ ๒ เรื่องเพื่อทราบ

ผลการอนุมัติโครงการและงบประมาณ

ประธานแจ้งให้ที่ประชุมทราบว่า กบอ. ได้พิจารณาอนุมัติโครงการ..... งบประมาณ..... บาท (.....) แล้ว

มติที่ประชุม รับทราบและมอบให้ผู้รับผิดชอบในการดำเนินโครงการ ดำเนินการในส่วนที่เกี่ยวข้องต่อไป

ระเบียบวาระที่ ๓ เรื่องเพื่อพิจารณา

การดำเนินโครงการ.....

ประธานเสนอที่ประชุมให้ความเห็นชอบผลการดำเนินโครงการซึ่งดำเนินการเสร็จสิ้นแล้วหรือให้ความเห็นชอบอนุมัติเบิกจ่ายเงินเป็นค่าใช้จ่ายในการดำเนินโครงการโดยขอเบิกจ่ายงบประมาณดังนี้

๑. โครงการ
จำนวน.....บาท (.....)

๒. โครงการ
จำนวน.....บาท (.....)

มติที่ประชุม ที่ประชุมพิจารณาแล้วเห็นชอบผลการดำเนินโครงการและอนุมัติให้เบิกจ่ายเงินจากบัญชีธนาคารเพื่อเป็นค่าใช้จ่ายในการดำเนินโครงการ จำนวน.....โครงการ จำนวน.....บาท (.....)

ระเบียบวาระที่ ๔ เรื่องอื่นๆ (ถ้ามี)

.....
.....
.....
.....

เลิกประชุมเวลาน.

.....
(.....)

เลขานุการกรรมการหมู่บ้าน
ผู้จัดบันทึกการประชุม
โทร

.....
(.....)

ประธานกรรมการหมู่บ้าน
ผู้ตรวจบันทึกการประชุม
โทร

วันที่.....เดือน.....พ.ศ.....

เรื่อง รายงานการเปิดบัญชี โครงการยกระดับศักยภาพหมู่บ้านเพื่อขับเคลื่อนเศรษฐกิจฐานรากตามแนวทาง
 ประชากรรัฐ ประจำปีงบประมาณ พ.ศ.๒๕๖๐

เรียน นายอำเภอ.....

ธนาคาร.....สาขา.....ขอสรุป ผล
 การเปิดบัญชีของหมู่บ้าน/ชุมชน ตามโครงการยกระดับศักยภาพหมู่บ้านเพื่อขับเคลื่อนเศรษฐกิจฐานรากตาม
 แนวทางประชากรรัฐ ประจำปีงบประมาณ พ.ศ.๒๕๖๐ ดังนี้

ที่	บ้าน	หมู่ที่	ตำบล	วงเงินตาม โครงการ	เลขที่บัญชี	หมายเหตุ

จึงเรียนมาเพื่อโปรดทราบ

ขอแสดงความนับถือ

ลงชื่อ.....

(.....)

ผู้จัดการธนาคารสาขา.....

วันที่.....เดือน.....พ.ศ.....

เรื่อง รายงานการเบิกจ่ายเงินหมู่บ้าน บัญชีโครงการยกระดับศักยภาพหมู่บ้าน/ชุมชนเพื่อขับเคลื่อนเศรษฐกิจฐานรากตามแนวทางพระราชรัฐ ประจำปีงบประมาณ พ.ศ.๒๕๖๐

เรียน นายอำเภอ.....

สิ่งที่ส่งมาด้วย บัญชีการเบิกจ่ายเงินหมู่บ้าน

ธนาคาร.....สาขา.....ขอสรุปผลการเบิกจ่ายเงินของหมู่บ้าน ตามโครงการยกระดับศักยภาพหมู่บ้านเพื่อขับเคลื่อนเศรษฐกิจฐานรากตามแนวทางพระราชรัฐ ประจำปีงบประมาณ พ.ศ.๒๕๖๐ ดังนี้

ที่	บ้าน	หมู่ที่	ตำบล	วงเงินตามโครงการ	เบิกจ่ายแล้ว (บาท)	คงเหลือ (บาท)	หมายเหตุ

จึงเรียนมาเพื่อโปรดทราบ

ขอแสดงความนับถือ

ลงชื่อ.....

(.....)

ผู้จัดการธนาคารสาขา.....

ประกาศประชาคมหมู่บ้าน

บ้าน หมู่ที่..... ตำบล.....
อำเภอ..... จังหวัด.....

เรื่อง เชิญชวนยื่นข้อเสนอ สอบราคาจัดซื้อ/จัดจ้าง

ด้วย ประชาคมหมู่บ้าน บ้าน หมู่ที่..... ตำบล.....
อำเภอ..... จังหวัด..... มีความประสงค์จัดซื้อ /จัดจ้าง เพื่อดำเนิน
โครงการยกระดับศักยภาพหมู่บ้านเพื่อขับเคลื่อนเศรษฐกิจฐานรากตามแนวทางพระราชบัญญัติ
พ.ศ. ๒๕๖๐ ดังรายการต่อไปนี้

- ๑.
- ๒.
- ๓.
- ๔.
- ๕.

ผู้ประสงค์เสนอราคา ขอให้ยื่นใบเสนอราคา ต่อคณะกรรมการจัดซื้อจัดจ้าง บ้าน.....
หมู่ที่..... ตำบล..... อำเภอ..... จังหวัด.....
สถานที่ยื่น..... ในวันที่เดือน พ.ศ.

ประกาศ ณ วันที่เดือน..... พ.ศ.

ลงชื่อ..... (.....)	ลงชื่อ..... (.....)	ลงชื่อ..... (.....)
กรรมการจัดซื้อจัดจ้าง	กรรมการจัดซื้อจัดจ้าง	กรรมการจัดซื้อจัดจ้าง

ลงชื่อ.....
(.....)
ประธานกรรมการหมู่บ้าน
โทร.....

- หมายเหตุ
- ๑. ประกาศก่อนวันยื่นเสนอราคาไม่น้อยกว่า ๓ วัน
 - ๒. ถ้าไม่มีผู้ยื่นข้อเสนอให้ใช้วิธีสุ่มราคาในพื้นที่

ประกาศประชาคมหมู่บ้าน

บ้าน หมู่ที่..... ตำบล.....
อำเภอ..... จังหวัด.....

เรื่อง ผลการคัดเลือกผู้เสนอราคา จัดซื้อ...../จัดจ้าง.....

ตามที่ประชาคมหมู่บ้าน บ้าน..... หมู่ที่.....
ตำบล..... อำเภอ..... จังหวัด..... ได้ประกาศสอบราคา
จัดซื้อ...../จัดจ้าง..... ตามประกาศประชาคมหมู่บ้าน
ลงวันที่เดือน..... พ.ศ.

บัดนี้ได้ครบกำหนดระยะเวลาดังกล่าวแล้ว ปรากฏว่า ร้าน/หจก./บริษัท.....
ที่อยู่ เลขที่..... หมู่ที่..... ตำบล..... อำเภอ..... จังหวัด.....
เป็นผู้ได้รับการคัดเลือก และกำหนดให้ส่งมอบสิ่งของ/ส่งมอบงาน ให้แก่ หมู่บ้าน ภายในวันที่
เดือน..... พ.ศ.

จึงประกาศมาเพื่อทราบโดยทั่วกัน

ประกาศ ณ วันที่ เดือน พ.ศ.

ลงชื่อ..... (.....)	ลงชื่อ..... (.....)	ลงชื่อ..... (.....)
กรรมการจัดซื้อจัดจ้าง	กรรมการจัดซื้อจัดจ้าง	กรรมการจัดซื้อจัดจ้าง

ลงชื่อ.....
(.....)
ประธานกรรมการหมู่บ้าน
โทร.....

หมายเหตุ ประกาศทันทีที่ได้ ผู้ได้รับการคัดเลือกเสนอราคา หรือสีบราคา

ประกาศประชาคมหมู่บ้าน

บ้าน หมู่ที่..... ตำบล.....
อำเภอ..... จังหวัด.....

เรื่อง เชิญชวน ลงทะเบียนเพื่อจ้างแรงงานในหมู่บ้าน

ด้วย ประชาคมหมู่บ้าน บ้าน หมู่ที่..... ตำบล
.....อำเภอ..... จังหวัด..... มีความประสงค์จะจ้าง
แรงงาน เพื่อจัดทำ/กิจกรรม.....จำนวนคน ดังนี้

๑. แรงงานทั่วไป ค่าแรงวันละ บาท จำนวนคน

๒. ช่างไฟฟ้า (ถ้ามี) ค่าแรงวันละ..... บาท จำนวนคน

๓. ช่างไม้ (ถ้ามี) ค่าแรงวันละ..... บาท จำนวนคน

๔. ช่างปูน (ถ้ามี) ค่าแรงวันละ..... บาท จำนวนคน

๕. ช่างเชื่อม (ถ้ามี) ค่าแรงวันละ บาท จำนวนคน

๖. อื่นๆ ระบุ.....

ผู้ประสงค์จะทำงานดังกล่าวข้างต้น ขอให้ลงทะเบียนต่อคณะกรรมการจัดซื้อจัดจ้าง ระหว่าง วันที่
.....เดือน.....พ.ศ.ถึง วันที่เดือน.....พ.ศ. ณ
สถานที่ลงทะเบียน.....และขอให้นำสำเนาบัตรประจำตัวประชาชน ไปยื่น
ประกอบเป็นหลักฐานด้วย

ประกาศ ณ วันที่..... เดือน พ.ศ.

ลงชื่อ..... ลงชื่อ..... ลงชื่อ.....

(.....)

(.....)

(.....)

กรรมการจัดซื้อจัดจ้าง

กรรมการจัดซื้อจัดจ้าง

กรรมการจัดซื้อจัดจ้าง

ลงชื่อ.....

(.....)

ประธานกรรมการหมู่บ้าน

โทร.....

หมายเหตุ ๑. ประกาศก่อนลงทะเบียนไม่น้อยกว่า ๓ วัน

๒. ระยะเวลาลงทะเบียนไม่น้อยกว่า ๒ วัน ๓. ผู้ประสงค์ทำงานต้องเป็นบุคคลสัญชาติไทยเท่านั้น

ประกาศประชาคมหมู่บ้าน

บ้าน หมู่ที่..... ตำบล.....
อำเภอ..... จังหวัด.....

เรื่อง ผลการลงทะเบียนเพื่อจ้างแรงงานในหมู่บ้าน

ตามที่ประชาคมหมู่บ้าน บ้าน..... หมู่ที่..... ตำบล.....
อำเภอ..... จังหวัด..... ได้ประกาศให้ผู้มีความประสงค์จะทำงาน
ตามโครงการยกระดับศักยภาพหมู่บ้านเพื่อขับเคลื่อนเศรษฐกิจฐานรากตามแนวทางพระราชบัญญัติ
งบประมาณ พ.ศ.๒๕๖๐ กิจกรรม..... มาลงทะเบียนเพื่อ
ทำงานระหว่าง วันที่เดือน..... พ.ศ.ถึง วันที่เดือน..... พ.ศ.
..... นั้น

บัดนี้ ได้ครบกำหนดระยะเวลาการลงทะเบียนแล้ว จึงประกาศรายชื่อผู้ประสงค์ทำงาน ดังบัญชีรายชื่อ
แนบท้ายประกาศนี้ ทั้งนี้ จึงขอให้ผู้มีรายชื่อ ไปปฏิบัติงานในระหว่าง วันที่เดือน.....
พ.ศ.ถึง วันที่เดือน..... พ.ศ.

จึงประกาศมาให้ทราบโดยทั่วกัน

ประกาศ ณ วันที่..... เดือน พ.ศ.

ลงชื่อ..... ลงชื่อ..... ลงชื่อ.....
(.....) (.....) (.....)
กรรมการจัดซื้อจัดจ้าง กรรมการจัดซื้อจัดจ้าง กรรมการจัดซื้อจัดจ้าง

ลงชื่อ.....
(.....)
ประธานกรรมการหมู่บ้าน
โทร.....

บัญชีลงทะเบียนผู้ประสงค์ทำงาน

บ้านหมู่ที่.....ตำบล.....
อำเภอ.....จังหวัด.....

ลำดับ	ชื่อ - สกุล	อายุ (ปี)	ความถนัดด้านช่าง/แรงงาน

ลงชื่อ.....
(.....)
ประธานกรรมการหมู่บ้าน

ใบสืบ - เสนอราคา

โครงการยกระดับศักยภาพหมู่บ้านเพื่อขับเคลื่อนเศรษฐกิจฐานรากตามแนวทางพระราชัฐ ประจำปี
งบประมาณ พ.ศ.๒๕๖๐

บริษัท หรือห้าง หรือร้าน นาย/นาง /นางสาว.....
 เลขที่.....หมู่.....ถนน.....ตำบล.....
 อำเภอ.....จังหวัด.....โทรศัพท์.....
 ทะเบียนการค้า.....หมายเลขประจำตัวผู้เสียภาษีอากร.....

ขอเสนอราคาตามรายการให้แก่ หมู่บ้าน หมู่ที่.....
 ตำบล.....อำเภอ.....จังหวัด.....ดังนี้

ลำดับที่	รายการ	จำนวน	ราคา/หน่วย	รวมเงิน
๑				
๒				
๓				
๔				
๕				
๖				
๗				
รวมเป็นเงินทั้งสิ้น (.....)				

กำหนดแล้วเสร็จหรือส่งของภายใน.....วัน

นับตั้งแต่วันสั่ง ราคานี้ยื่นอยู่ภายใน.....วัน

ลงชื่อ.....ผู้สืบราคา
 (.....)
 ตำแหน่ง.....

ลงชื่อ.....ผู้เสนอราคา
 (.....)
 ตำแหน่ง.....

ใบสำคัญรับเงิน
โครงการยกระดับศักยภาพหมู่บ้านเพื่อขับเคลื่อนเศรษฐกิจฐานรากตามแนวทางพระราชรัฐ
ประจำปีงบประมาณ พ.ศ.๒๕๖๐

วันที่.....เดือน.....พ.ศ.....

ข้าพเจ้า นาย/นาง/นางสาว.....เลขประจำตัวประชาชน
อยู่บ้านเลขที่.....หมู่ที่.....ตำบล.....

อำเภอ.....จังหวัด.....ได้รับเงินจาก โครงการยกระดับ
 ศักยภาพหมู่บ้านเพื่อขับเคลื่อนเศรษฐกิจฐานรากตามแนวพระราชรัฐ ประจำปีงบประมาณ พ.ศ.๒๕๖๐ โครงการ
 การ..... หมู่ที่.....

ตำบล.....อำเภอ.....จังหวัด..... ตั้งนี้

ลำดับที่	รายการ	จำนวน	ราคา/ หน่วย	จำนวนเงิน
๑.				
๒.				
๓.				
๔.				
๕.				
๖.				
๗.				
รวมเป็นจำนวนเงินทั้งสิ้น (.....)				

ลงชื่อ.....ผู้รับเงิน

(.....)

ลงชื่อ.....ผู้จ่ายเงิน

(.....)

หมายเหตุ : ผู้รับเงินต้องแนบสำเนาบัตรประจำตัวประชาชนพร้อมด้วย

ใบสั่งซื้อ

โครงการยกระดับศักยภาพหมู่บ้านเพื่อขับเคลื่อนเศรษฐกิจฐานรากตามแนวทางพระราชรัฐ
ประจำปีงบประมาณ พ.ศ.๒๕๖๐

เลขที่/๒๕.....

ประชาคมหมู่บ้าน หมู่ที่

ตำบล.....อำเภอ.....

จังหวัด.....

วันที่.....เดือน.....พ.ศ.

เรียน ร้าน/หจก./บริษัท

ตามที่ท่านได้ตกลงเสนอขาย.....

จำนวน.....เป็นเงินรวมทั้งสิ้นจำนวน.....บาท (.....)

รายละเอียดข้างท้ายนี้ ขอให้ท่านนำสิ่งของดังกล่าวส่งมอบให้แก่ คณะกรรมการจัดซื้อจัดจ้าง

ภายในวันที่.....เดือน.....พ.ศ.

ที่	รายการ	หน่วย	จำนวน	หน่วยละ		รวมเงิน		หมายเหตุ
				บาท	สต.	บาท	สต.	
๑								
๒								
๓								
๔								
				มูลค่าสินค้า				
				ภาษีมูลค่าเพิ่ม ๗ %				
				เป็นเงิน				
				หักส่วนลด				
				รวมเป็นเงินทั้งสิ้น (.....)				

ทราบ

คณะกรรมการจัดซื้อจัดจ้าง

ลงชื่อ.....ประธานกรรมการจัดซื้อจัดจ้าง

ลงชื่อ

(.....)

(.....)

ลงชื่อ.....กรรมการจัดซื้อจัดจ้าง

ประธานกรรมการหมู่บ้าน

(.....)

ลงชื่อ.....กรรมการจัดซื้อจัดจ้าง

(.....)

คำรับรองประกอบคำขอเสนอขายสิ่งของ

เขียนที่.....

.....

.....

วันที่.....เดือน.....พ.ศ.....

ข้าพเจ้า ตั้งบ้านเรือนอยู่เลขที่ หมู่ที่..... ตำบล.....อำเภอ.....จังหวัด..... ได้ตกลงขายสิ่งของตามรายการและราคาซึ่งได้ระบุในใบสั่งซื้อ และข้าพเจ้าได้รับใบสั่งซื้อของฉบับนี้ไปตั้งแต่วันที่แล้ว จึงขอให้คำรับรองและยืนยันว่า

๑. ข้าพเจ้าจะส่งสิ่งของตามรายการในใบสั่งซื้อฉบับนี้ตามตัวอย่างทุกประการ ให้แก่คณะกรรมการจัดซื้อจัดจ้าง บ้าน.....หมู่ที่.....ตำบล.....อำเภอ.....จังหวัด.....ภายในวันที่กำหนดในใบสั่งซื้อ

๒. สิ่งของที่ข้าพเจ้าจะส่งตามความในข้อ ๑. นอกจากจะให้เหมือนของตัวอย่างตามข้อ ๑. แล้ว ข้าพเจ้ายอมรับรองอีกว่า เมื่อตรวจทดลองในทางวิทยาศาสตร์ประการหนึ่งประการใด ต้องให้เหมือนตัวอย่างทุกประการ

๓. ถ้าผลของการตรวจสอบหรือทดลองของคณะกรรมการตรวจรับพัสดุ ปรากฏว่าของที่นำส่งไม่ตรงตามรายการหรือตัวอย่าง คณะกรรมการตรวจรับพัสดุทรงไว้ซึ่งสิทธิที่จะไม่รับของ และข้าพเจ้าผู้ขายจะต้องรับของกลับโดยเร็ว และประชาคมหมู่บ้าน ไม่ต้องจ่ายค่าเสียหายหรือค่าใช้จ่ายแต่ประการใด

๔. ถ้าข้าพเจ้าไม่นำสิ่งของมาส่งมอบให้แก่ คณะกรรมการจัดซื้อจัดจ้าง ตามความในข้อ ๑. ให้เป็นการถูกต้องครบถ้วน และภายในกำหนดในใบสั่งซื้อ ให้ถือว่าข้าพเจ้าผิดสัญญา และยอมให้ประชาคมหมู่บ้านปรับเป็นเงินร้อยละ ๐.๐๑ ของราคาสิ่งของที่ยังไม่ส่งหรือส่งมาแล้ว แต่ไม่เหมือนตัวอย่าง โดยคิดเป็นรายวัน จนกว่าจะนำสิ่งของมาส่งโดยครบถ้วนถูกต้อง แต่ไม่ต่ำกว่าวันละ ๑๐๐ บาท แต่ทั้งนี้ต้องนำของที่ถูกต้องตามตัวอย่างส่งให้หมู่บ้าน ภายใน ๗ วัน นับแต่วันครบกำหนดในใบสั่งซื้อ

๕. นอกจากที่กล่าวมาในข้อ ๔. ถ้าข้าพเจ้าไม่ปฏิบัติตามคำรับรองด้วยเหตุผลใด ๆ ก็ตาม หากเกิดความเสียหายแก่ หมู่บ้านข้าพเจ้ายินยอมรับผิดชอบโดยสิ้นเชิง

ข้าพเจ้าได้ทราบข้อความนี้โดยตลอดแล้ว ขอรับรองและยืนยันว่า ข้าพเจ้าจะปฏิบัติตามข้อความดังกล่าวข้างต้นทุกประการ จึงลงลายมือชื่อไว้เป็นหลักฐานต่อหน้าพยาน

ลงชื่อ.....ผู้รับใบสั่งซื้อและให้คำรับรอง

(.....)

ลงชื่อ.....พยาน

(.....)

ลงชื่อ.....พยาน

(.....)

รายงานการตรวจรับพัสดุ (กรณีจัดซื้อ)

โครงการยกระดับศักยภาพหมู่บ้านเพื่อขับเคลื่อนเศรษฐกิจฐานรากตามแนวทางพระราชรัฐ
ประจำปีงบประมาณ พ.ศ.๒๕๖๐

เลขที่/๒๕.....

ประชาคมหมู่บ้าน หมู่ที่

ตำบล.....อำเภอ.....

จังหวัด.....

วันที่.....เดือน.....พ.ศ.

เรียน ประธานกรรมการหมู่บ้าน

ตามที่ประชาคมหมู่บ้าน แต่งตั้งข้าพเจ้าผู้มีรายนามข้างท้ายนี้ เป็นคณะกรรมการตรวจรับพัสดุ
เพื่อทำการตรวจรับพัสดุ..... ตามใบสั่งซื้อ
เลขที่/๒๕..... ลงวันที่.....เดือน.....พ.ศ..... และมีกำหนดส่งสิ่งของภายใน
วันที่.....เดือน.....พ.ศ. นั้น

เมื่อวันที่.....เดือน.....พ.ศ. (ชื่อผู้ส่งมอบ).....
ได้ส่งมอบ.....จำนวน.....
และคณะกรรมการตรวจรับพัสดุได้ตรวจรับ..... ดังกล่าวแล้ว
ปรากฏว่ามีจำนวนครบถ้วน และมีรายละเอียดถูกต้องตามใบสั่งจ้างทุกประการ

จึงเรียนมาเพื่อทราบ และนำเข้าที่ประชาคมหมู่บ้าน เพื่อพิจารณาให้ความเห็นชอบต่อไป

(ลงชื่อ).....ประธานกรรมการตรวจรับพัสดุ

.....

(ลงชื่อ).....กรรมการตรวจรับพัสดุ

.....

(ลงชื่อ).....กรรมการตรวจรับพัสดุ

.....

ทราบ

ลงชื่อ

.....

ประธานกรรมการหมู่บ้าน

หมายเหตุ: แนบภาพถ่ายก่อนดำเนินการ

ขณะดำเนินการและดำเนินการแล้วเสร็จด้วย

ใบสั่งจ่าย

โครงการยกระดับศักยภาพหมู่บ้านเพื่อขับเคลื่อนเศรษฐกิจฐานรากตามแนวทางพระราชรัฐ
ประจําปีงบประมาณ พ.ศ.๒๕๖๐

เลขที่/๒๕.....

ประชาคมหมู่บ้าน หมู่ที่

ตำบล.....อำเภอ.....

จังหวัด.....

วันที่.....เดือน.....พ.ศ.

เรียน ร้าน/หจก./บริษัท

ตามที่ท่านได้ตกลงรับทำ(ระบุรายละเอียด)..... จำนวน.....เป็นเงินรวมทั้งสิ้น
จำนวน.....บาท (.....) รายละเอียดข้างท้ายนี้ ขอให้ท่านรีบ
ดำเนินการให้เสร็จไป และส่งมอบให้แก่ คณะกรรมการจัดซื้อจัดจ้าง ภายในวันที่.....เดือน.....พ.ศ.
(ไม่เกิน ๓๐ วัน)

ที่	รายการ	หน่วย	จำนวน	หน่วยละ		รวมเงิน		หมายเหตุ
				บาท	สต.	บาท	สต.	
๑								
๒								
๓								
๔								
				มูลค่าสินค้า				
				ภาษีมูลค่าเพิ่ม ๗ %				
				เป็นเงิน				
				หักส่วนลด				
				รวมเป็นเงินทั้งสิ้น (.....)				

ทราบ

คณะกรรมการจัดซื้อจัดจ้าง

ลงชื่อ.....ประธานกรรมการจัดซื้อจัดจ้าง

ลงชื่อ

(.....)

(.....)

ลงชื่อ.....ประธานกรรมการจัดซื้อจัดจ้าง

ประธานกรรมการหมู่บ้าน

(.....)

ลงชื่อ.....ประธานกรรมการจัดซื้อจัดจ้าง

(.....)

คำรับรองประกอบคำขอรับจ้าง

เขียนที่.....

.....

.....

วันที่.....เดือน.....พ.ศ.....

ข้าพเจ้า ตั้งบ้านเรือนอยู่เลขที่ หมู่ที่.....
ตำบล.....อำเภอ.....จังหวัด..... ได้ตกลงรับจ้างทำ

ให้แก่.....

ตามรายการและราคา ซึ่งระบุในใบสั่งจ้าง และข้าพเจ้าได้รับใบสั่งจ้างฉบับนี้ไปตั้งแต่วันที่..... จึงขอให้คำรับรอง
และยืนยันว่า

๑. ข้าพเจ้าจะทำการตามรายการที่ระบุในใบสั่งจ้างด้วยช่างฝีมือดี และทำด้วยความละเอียด
ประณีต ให้เสร็จเรียบร้อยครบถ้วนทุกรายการ ภายในกำหนดในใบสั่งจ้าง

๒. ข้าพเจ้าไม่เอางานส่วนใดส่วนหนึ่งปรากฏในใบสั่งจ้าง ไปให้ผู้อื่นรับจ้างช่วง เว้นแต่จะได้รับ
อนุมัติจากผู้สั่งจ้างเป็นหนังสือ

๓. หากข้าพเจ้าไม่ปฏิบัติตามความในข้อ ๑ และ ๒ ข้างต้น หรือบิดพลิ้วไม่ทำการ หรือทำการไม่
แล้วเสร็จเรียบร้อยครบถ้วนทุกรายการภายในเวลาที่กำหนดในใบสั่งจ้าง แม้แต่ข้อหนึ่งข้อใดก็ดี ให้ถือว่าข้าพเจ้า
ทำผิดสัญญา และยินยอมให้ผู้จ้างปรับเป็นเงินร้อยละ ๐.๐๑ ของราคาจ้างทั้งหมดเป็นรายวัน และไม่ต่ำกว่า
วันละ ๑๐๐ บาท จนกว่าข้าพเจ้าจะทำการหรือจัดการแก้ไขจนครบถ้วนทุกรายการในใบสั่งจ้าง แต่จะต้องทำ
การให้แล้วเสร็จภายใน ๗ วัน นับแต่วันครบกำหนดในใบสั่งจ้างฉบับนี้

๔. เมื่อข้าพเจ้าบิดพลิ้ว หรือไม่ทำการให้เสร็จครบถ้วนทุกรายการภายในกำหนดในใบสั่งจ้างก็ดี หรือ
ในกรณีที่ผู้ว่าจ้างเห็นว่าข้าพเจ้าไม่สามารถที่จะทำการตามรายการในใบสั่งจ้างได้โดยครบถ้วนบริบูรณ์ภายใน
กำหนดก็ดี ข้าพเจ้ายินดีให้ผู้ว่าจ้างสั่งจ้างบุคคลอื่นทำแทนข้าพเจ้า ในกรณีเช่นนี้ข้าพเจ้าจะเป็นผู้ออกเงินค่าจ้าง
ให้แก่ผู้รับจ้างให้มาทำแทนทั้งสิ้น ก็ยินยอมให้ผู้จ้างปรับข้าพเจ้าเป็นเงินร้อยละ ๐.๐๑ ของเงินค่าจ้างทั้งหมดเป็น
รายวัน จนกว่าผู้รับจ้างที่ผู้จ้างจ้างมาจะทำการให้แล้วเสร็จเรียบร้อยบริบูรณ์ทุกรายการในใบสั่งจ้าง

ข้าพเจ้าได้ทราบข้อความนี้โดยตลอดแล้ว ขอรับรองและยืนยันว่า ข้าพเจ้าจะปฏิบัติตามข้อความ
ดังกล่าวข้างต้นทุกประการ จึงลงลายมือชื่อไว้เป็นหลักฐานต่อหน้าพยาน

ลงชื่อ.....ผู้รับจ้างและรับใบสั่งจ้าง
(.....)

ลงชื่อ.....พยาน
(.....)

ลงชื่อ.....พยาน
(.....)

รายงานการตรวจรับพัสดุ (กรณีจัดจ้าง)

โครงการยกระดับศักยภาพหมู่บ้านเพื่อขับเคลื่อนเศรษฐกิจฐานรากตามแนวทางประชารัฐ
ประจำปีงบประมาณ พ.ศ.๒๕๖๐

เลขที่/๒๕.....

ประชาคมหมู่บ้าน หมู่ที่

ตำบล.....อำเภอ.....

จังหวัด.....

วันที่.....เดือน.....พ.ศ.

เรียน ประธานกรรมการหมู่บ้าน

ตามที่ประชาคมหมู่บ้าน แต่งตั้งข้าพเจ้าผู้มีรายนามข้างท้ายนี้ เป็นคณะกรรมการตรวจรับพัสดุ
เพื่อทำการตรวจรับพัสดุ.....ตามใบสั่งจ้าง
เลขที่/๒๕..... ลงวันที่.....เดือน.....พ.ศ..... และมีกำหนดส่งมอบงานภายใน
วันที่.....เดือน.....พ.ศ. นั้น

เมื่อวันที่.....เดือน.....พ.ศ. (ชื่อผู้ส่งมอบ).....
ได้ส่งมอบ.....จำนวน.....
และคณะกรรมการตรวจรับพัสดุได้ตรวจรับ.....ดังกล่าวแล้ว ปรากฏ
ว่ามีจำนวนครบถ้วน และมีรายละเอียดถูกต้องตามใบสั่งจ้างทุกประการ

จึงเรียนมาเพื่อทราบ และนำเข้าที่ประชาคมหมู่บ้าน เพื่อพิจารณาให้ความเห็นชอบต่อไป

(ลงชื่อ).....ประธานกรรมการตรวจรับพัสดุ

(.....)

(ลงชื่อ).....กรรมการตรวจรับพัสดุ

(.....)

(ลงชื่อ).....กรรมการตรวจรับพัสดุ

(.....)

(ลงชื่อ).....ช่างผู้ควบคุมงาน

(.....)

ทราบ

ลงชื่อ

(.....)

ประธานกรรมการหมู่บ้าน

หมายเหตุ: ๑. แนบภาพถ่ายก่อนดำเนินการ ขณะดำเนินการและดำเนินการแล้วเสร็จด้วย

๒. ช่างผู้ควบคุมงาน คณะกรรมการหมู่บ้าน สามารถแต่งตั้งช่างจากหน่วยงานหรือประชาชนผู้มีความรู้ด้านช่างในพื้นที่ช่วยเหลือ
คณะกรรมการหมู่บ้านได้

วันที่.....เดือน.....พ.ศ.

เรื่อง ขอส่งเอกสารการประเมินผลโครงการเมื่อดำเนินการเสร็จสิ้น

เรียน นายอำเภอ

สิ่งที่ส่งมาด้วย แบบประเมินผลโครงการ

โครงการสำหรับหมู่บ้าน.....หมู่ที่ ตำบล.....

อำเภอจังหวัด.....ได้รับการสนับสนุน

งบประมาณจำนวน.....บาท (.....) ทั้งนี้ ได้

ดำเนินโครงการเสร็จสิ้นแล้ว ขอส่งรายงานการประเมินผลโครงการ เมื่อดำเนินการเสร็จสิ้นครั้งแรก ดังนี้

โครงการงบประมาณ.....บาท

(รายละเอียดตามสิ่งที่ส่งมาด้วย)

จึงเรียนมาเพื่อโปรดพิจารณาดำเนินการให้ต่อไปด้วย จักขอบคุณยิ่ง

ขอแสดงความนับถือ

.....

(.....)

ประธานกรรมการหมู่บ้าน

โทร.....

การประเมินผลโครงการยกระดับศักยภาพหมู่บ้านเพื่อขับเคลื่อนเศรษฐกิจฐานรากตามแนวทางพระราชรัฐ
ประจําปีงบประมาณ พ.ศ.๒๕๖๐ เมื่อดำเนินงานเสร็จสิ้น

หมู่บ้าน.....หมู่ที่ ตำบล
อำเภอจังหวัด.....

งบประมาณที่ได้รับการสนับสนุนตามโครงการยกระดับศักยภาพหมู่บ้านเพื่อขับเคลื่อนเศรษฐกิจ
ฐานรากตามแนวทางพระราชรัฐ ประจําปีงบประมาณ พ.ศ.๒๕๖๐

จำนวน.....บาท ได้จัดทำโครงการทั้งหมด.....โครงการ

โครงการ

งบประมาณบาท

ระยะเวลาดำเนินการ เริ่มต้น วันที่เดือนพ.ศ.

สิ้นสุด วันที่เดือน.....พ.ศ.

วัตถุประสงค์ของโครงการ

.....
.....
.....

ผลที่คาดว่าจะได้รับ

.....
.....
.....
.....
.....

โครงการที่ต้องการความช่วยเหลือเพิ่มเติม (ถ้ามี)

๑. โครงการงบประมาณบาท

หน่วยงานที่ขอความช่วยเหลือ

๒. โครงการงบประมาณบาท

หน่วยงานที่ขอความช่วยเหลือ

ความพึงพอใจของประชาชนในชุมชนจากการดำเนินโครงการยกระดับศักยภาพหมู่บ้านเพื่อขับเคลื่อน
เศรษฐกิจฐานรากตามแนวทางพระราชรัฐ ประจําปีงบประมาณ พ.ศ.๒๕๖๐

ด้านคุณภาพชีวิต (ทำเครื่องหมาย / ในช่องที่เป็นจริง และอธิบายให้ชัดเจนและสามารถนับได้)

มากที่สุด มาก ปานกลาง น้อย น้อยที่สุด

อธิบาย

.....

.....

.....

ด้านสังคม (ทำเครื่องหมาย / ในช่องที่เป็นจริง และอธิบายให้ชัดเจนและสามารถนับได้)

มากที่สุด มาก ปานกลาง น้อย น้อยที่สุด

อธิบาย

.....

.....

.....

ด้านการประกอบอาชีพ (ทำเครื่องหมาย / ในช่องที่เป็นจริง และอธิบายให้ชัดเจนและสามารถนับได้)

มากที่สุด มาก ปานกลาง น้อย น้อยที่สุด

อธิบาย

.....

.....

.....

โครงการยกระดับศักยภาพหมู่บ้านเพื่อขับเคลื่อนเศรษฐกิจฐานรากตามแนวทางพระราชรัฐ
ประจําปีงบประมาณ พ.ศ.๒๕๖๐ มีส่วนในการแก้ไขปัญหาความยากจน

ด้านลดรายจ่าย (ทำเครื่องหมาย / ในช่องที่เป็นจริง และอธิบายให้ชัดเจนและสามารถนับได้)

มากที่สุด มาก ปานกลาง น้อย น้อยที่สุด

อธิบาย

.....

.....

ด้านเพิ่มรายได้ (ทำเครื่องหมาย / ในช่องที่เป็นจริง และอธิบายให้ชัดเจนและสามารถนับได้)

มากที่สุด มาก ปานกลาง น้อย น้อยที่สุด

อธิบาย

.....
.....
.....

ด้านสร้างโอกาส (ทำเครื่องหมาย / ในช่องที่เป็นจริง และอธิบายให้ชัดเจนและสามารถนับได้)

มากที่สุด มาก ปานกลาง น้อย น้อยที่สุด

อธิบาย

.....

การพัฒนาและการเรียนรู้เพื่อเตรียมความพร้อมสู่ประชาธิปไตย (อธิบายให้ชัดเจนและสามารถนับได้)

อธิบาย

.....

.....

ทะเบียนทรัพย์สิน (ครุภัณฑ์)

เลขที่.....

หมู่บ้าน.....

โครงการ.....

กลุ่มทรัพย์สิน ครุภัณฑ์

รายการทรัพย์สิน

ลักษณะทรัพย์สิน.....

.....

.....

.....

หมายเลขทรัพย์สิน

.....

งบประมาณโครงการ จำนวนเงินบาท

วันที่ส่งมอบทรัพย์สิน วันที่.....เดือน.....พ.ศ.

แหล่งที่มาของทรัพย์สิน ทำเอง/ซื้อ/รับบริจาค ยี่ห้อ.....

ผู้ขาย/ผู้รับจ้าง/ผู้บริจาค นาย/นาง/นางสาว.....โทร.....

หลักฐาน เลขที่ใบเสร็จรับเงินหรือบิลเงินสดหรือใบสำคัญรับเงินหรือหนังสือแสดงการบริจาค.....

.....

แหล่งที่มาของงบประมาณ โครงการยกระดับศักยภาพหมู่บ้านเพื่อขับเคลื่อนเศรษฐกิจฐานรากตามแนวทาง
พระราชบัญญัติ งบประมาณ พ.ศ.๒๕๖๐

บริจาคโดย.....

สถานที่ตั้งทรัพย์สิน.....

.....

ผู้รับผิดชอบโครงการ นาย/นาง/นางสาวโทร

นาย/นาง/นางสาวโทร

นาย/นาง/นางสาวโทร

.....

(.....) (.....) (.....)

เจริญญิก

ประธานกรรมการหมู่บ้าน

ตัวแทนประชาชน

โทร.....

โทร.....

โทร.....

รายงาน การรับ - จ่ายเงิน

โครงการยกระดับศักยภาพหมู่บ้านเพื่อขับเคลื่อนเศรษฐกิจฐานรากตามแนวทางประชารัฐ
ประจำปีงบประมาณ พ.ศ.๒๕๖๐

บ้าน.....หมู่ที่.....ตำบล.....อำเภอ.....
จังหวัด.....

ณ วันที่.....

หน่วย : บาท

รายรับ	๑. รับเงินจากที่ทำการปกครอง จังหวัด ๒. รับดอกเบี้ยเงินฝากธนาคาร ๓. เงินค่าปรับ		
รายจ่าย	๑. ส่งเงินคืนที่ทำการปกครอง จังหวัด ๒. ภาษี หัก ณ ที่จ่าย		
เงินฝากธนาคารคงเหลือ ณ วันที่			

ชื่อบัญชีเงินฝากธนาคาร.....เลขที่บัญชี.....