



ที่ มท ๐๓๑๐.๑/ว ๒๒๒๕๑

กรมการปกครอง
ถนนอัษฎางค์ กทม. ๑๐๒๐๐

๑๗ ตุลาคม ๒๕๕๙

เรื่อง การดำเนินการตรวจสอบข้อมูลเกาะ ประจำปีงบประมาณ พ.ศ. ๒๕๖๐

เรียน ผู้ว่าราชการจังหวัดทุกจังหวัด

อ้างอิง หนังสือกระทรวงมหาดไทย ที่ มท ๐๓๑๐.๒/ว ๑๗๗๗ ลงวันที่ ๔ มิถุนายน ๒๕๕๐

สิ่งที่ส่งมาด้วย	๑. แบบสำรวจข้อมูลเกาะ	จำนวน	๑ ฉบับ
	๒. แนวทางการดำเนินการตรวจสอบข้อมูลเกาะ (รายจังหวัด)	จำนวน	๑ ฉบับ
	๓. ข้อมูลเกาะ (รายจังหวัด)	จำนวน	๑ ฉบับ

ตามที่กระทรวงมหาดไทยได้ดำเนินการสำรวจและจัดทำทะเบียนเกาะเมื่อปี พ.ศ. ๒๕๕๐ จำนวน ๘๕๓ เกาะ ในเขตพื้นที่ ๓๒ จังหวัด และได้บันทึกข้อมูลดังกล่าวในระบบทะเบียนเกาะ ซึ่งสามารถจัดเก็บข้อมูลได้จากสำนักทะเบียนอำเภอ ของแต่ละอำเภอ นั้น

ในการนี้ กรมการปกครองได้ตรวจสอบข้อมูลทะเบียนเกาะดังกล่าว พบว่ามีความไม่สอดคล้องกับข้อเท็จจริงในพื้นที่ อาทิ ชื่อเกาะ จำนวนเกาะ เขตการปกครอง เป็นต้น ประกอบกับกระทรวงมหาดไทยอยู่ระหว่างกำหนดเขตความรับผิดชอบของจังหวัดทางทะเล จึงจำเป็นต้องใช้ข้อมูลทะเบียนเกาะที่ทันสมัย สามารถนำมาใช้อ้างอิงได้ จึงขอให้จังหวัดดำเนินการสำรวจข้อมูลทะเบียนเกาะ ประจำปีงบประมาณ พ.ศ. ๒๕๖๐ โดยสำรวจและบันทึกข้อมูลตามรายละเอียดที่จัดส่งมาพร้อมนี้ และแจ้งยืนยันผลการสำรวจและการบันทึกข้อมูลให้กรมการปกครองทราบ อนึ่ง หากจังหวัดใดไม่มีข้อมูลเกาะ ในพื้นที่ขอให้แจ้งยืนยันการไม่ปรากฏข้อมูลเกาะดังกล่าวด้วย ภายในวันศุกร์ที่ ๒๓ ธันวาคม ๒๕๕๙

จึงเรียนมาเพื่อโปรดพิจารณาดำเนินการต่อไป

ขอแสดงความนับถือ

(นายชานาญวิทย์ เตรีตน์)

รองอธิบดี ปฏิบัติราชการแทน
อธิบดีกรมการปกครอง

สำนักบริหารการปกครองท้องที่

ส่วนระบบการปกครองท้องที่

โทร. ๐-๒๖๒๙-๘๓๐๘-๑๔ ต่อ ๓๐๘-๓๐๙

โทรสาร. ๐-๒๖๒๙-๘๓๐๘-๑๔ ต่อ ๓๐๘

สรุปข้อมูลเกาะ (รายจังหวัด) จากการประชุมคณะกรรมการวางมาตรฐานชื่อภูมิศาสตร์แห่งชาติ

ลำดับที่	จังหวัด	จำนวนเกาะ	หมายเหตุ
1	กระบี่	268	
2	กาญจนบุรี	13	
3	กำแพงเพชร	43	
4	จันทบุรี	10	
5	ฉะเชิงเทรา	1	
6	ชลบุรี	46	
7	ชัยนาท	4	
8	ชุมพร	74	
9	เชียงราย	4	
10	ตรัง	81	
11	ตราด	19	
12	นครศรีธรรมราช	7	
13	นครสวรรค์	6	
14	นนทบุรี	1	
15	นราธิวาส	4	
16	ประจวบคีรีขันธ์	36	
17	ปัตตานี	5	
18	พระนครศรีอยุธยา	9	
19	พังงา	349	
20	พัทลุง	38	
21	ภูเก็ต	50	
22	ระนอง	96	
23	ระยอง	14	
24	สงขลา	8	
25	สตูล	206	
26	สิงห์บุรี	1	
27	สุราษฎร์ธานี	84	
28	หนองคาย	2	
29	อุทัยธานี	1	
30	อุบลราชธานี	3	
รวมจำนวน		1,483	

แนวทางการดำเนินการตรวจสอบข้อมูลเกาะ (รายจังหวัด)

นิยามของ “เกาะ” ให้เป็นไปตามประมวลกฎหมายแพ่งและพาณิชย์ บรรพ ๔ เรื่องทรัพย์สิน ขยายลักษณะของเกาะไว้ในมาตรา ๑๓๐๙ ว่า “เกาะที่เกิดในทะเลสาบ หรือในทางน้ำ หรือในเขตน่านน้ำของประเทศ กิติ และท้องทางน้ำที่เขินขึ้นกิติ เป็นทรัพย์สินของแผ่นดิน” โดยกระทรวงมหาดไทยได้มีหนังสือกระทรวงมหาดไทย ที่ มท ๐๓๐๑/ว ๔๑๕ ลงวันที่ ๒๓ มิถุนายน ๒๕๑๘ แจ้งหลักเกณฑ์ในการประกอบการพิจารณาวินิจฉัยว่า สภาเกาะนั้นควรมีลักษณะอยู่ในเกณฑ์ ๓ ประการ ดังนี้

๑. เป็นเกาะตามความเข้าใจของคนทั่วไป
๒. ส่วนมากเกิดขึ้นตามธรรมชาติ
๓. เป็นเกาะถาวรมีสภาพเป็นเกาะมานาน และจะคงสภาพเป็นเกาะอยู่อีกต่อไป ไม่ใช่เป็นเกาะที่เกิดขึ้นอย่างรวดเร็ว และหายไปได้อย่างง่าย

ทั้งนี้ ให้รวมถึง “ดอน” ซึ่งมีสภาพคล้ายเกาะ และมีประโยชน์ทางเศรษฐกิจ โดยให้จังหวัดหมายเหตุในการสำรวจและบันทึกว่า “เป็นที่ดอน”

คำอธิบายข้อมูลเกาะ (รายจังหวัด)

ช่องที่ (๑) “ลำดับที่” หมายถึง ลำดับในการกรอกข้อมูลเกาะในแบบสำรวจ

ช่องที่ (๒) “ที่ตั้งเกาะ” หมายถึง สถานที่ ซึ่งเกาะนั้นตั้งอยู่ตามเขตการปกครอง

ช่องที่ (๒.๑) “จังหวัด” หมายถึง จังหวัดที่เกาะนั้นตั้งอยู่

ช่องที่ (๒.๒) “อำเภอ” หมายถึง อำเภอที่เกาะนั้นตั้งอยู่

ช่องที่ (๒.๓) “ตำบล” หมายถึง ตำบลที่เกาะนั้นตั้งอยู่

ช่องที่ (๒.๔) “หมู่ที่” หมายถึง ลำดับหมู่บ้านที่เกาะนั้นตั้งอยู่

ช่องที่ (๓) “ชื่อเกาะ” หมายถึง ชื่อเรียกอย่างเป็นทางการของเกาะซึ่งปรากฏในเอกสารราชการ หรือทะเบียนเกาะ และ/หรือ ชื่อเรียกอื่นที่ถูกเรียกในพื้นที่ที่หมายถึงเกาะดังกล่าว

ช่องที่ (๔) “พิกัด” หมายถึง ค่าพิกัดทางภูมิศาสตร์ที่บอกถึงตำแหน่งของเกาะนั้น อ้างอิงตามแผนที่ของกรมแผนที่ทหารชุด L ๗๐๑๗ หรือ ชุด L ๗๐๑๘ มาตรฐานส่วน ๑ : ๕๐,๐๐๐

ช่องที่ (๕) “ขนาดเกาะ” หมายถึง ขนาดพื้นที่ของเกาะ (หน่วย ไร่ และหรือ ตร.กม.)

ช่องที่ (๖) “ประชากร (อาศัยอยู่จริง)” หมายถึง ประชากรที่อาศัยอยู่บนพื้นที่เกาะนั้นโดยประมาณ มีการปลูกสร้างที่อยู่อาศัยหรือประกอบอาชีพ

ช่องที่ (๖.๑) “ไม่มี” หมายถึง เป็นเกาะที่ไม่ปรากฏว่ามีผู้อยู่อาศัย

ช่องที่ (๖.๒) “มี (จำนวน)” หมายถึง จำนวนประชากรโดยประมาณที่อาศัยอยู่ในเกาะนั้น

ช่องที่ (๗) “ประเภทที่ดิน” หมายถึง จำแนกสถานะของที่ดินบนเกาะ

ช่องที่ (๗.๑) “เอกชน” หมายถึง ที่ดินที่เอกชน (นิติบุคคล/บุคคลทั่วไป) ถือกรรมสิทธิ์ หรือสิทธิครอบครอง

ช่องที่ (๗.๒) “ป่าสงวนแห่งชาติ” หมายถึง ที่ดินในพื้นที่ตามกฎหมายว่าด้วยป่าสงวนแห่งชาติ

ช่องที่ (๗.๓) “อุทยานแห่งชาติ” หมายถึง ที่ดินในพื้นที่ตามกฎหมายว่าด้วยอุทยานแห่งชาติ

ช่องที่ (๗.๔) “ที่ราชพัสดุ” หมายถึง ที่ดินในพื้นที่ตามกฎหมายว่าด้วยที่ราชพัสดุ

ช่องที่ (๗.๕) “ที่สาธารณะ” หมายถึง ที่ดินในพื้นที่ตามกฎหมายเกี่ยวกับที่สาธารณะประโยชน์

ช่องที่ (๗.๖) “อื่น ๆ” หมายถึง ที่ดินที่อยู่ในความดูแลของหน่วยงานอื่น ๆ เช่น นิคมอุตสาหกรรม, สปก. เป็นต้น

ช่องที่ (๘) “หมายเหตุ” ให้ระบุสภาพเศรษฐกิจหรือทรัพยากรธรรมชาติของเกาะ เช่น ไร่เต่า รั้งนก แร่ธาตุ เป็นต้น

การตรวจสอบ เพิ่มเติม ปรับปรุงแก้ไข และรายงานข้อมูลเกาะ

๑. การเข้าสู่ระบบ

๑.๑ ขออนุมัติสิทธิให้แก่เจ้าหน้าที่ผู้ปฏิบัติงาน (ในระดับอำเภอ/จังหวัด) ในการเข้าใช้ระบบงานทะเบียนเกาะ ซึ่งเป็นไปตามระเบียบสำนักทะเบียนกลางว่าด้วยการจัดทำทะเบียนราษฎรด้วยระบบคอมพิวเตอร์ (ฉบับที่ ๕) พ.ศ. ๒๕๕๕

๑.๒ เจ้าหน้าที่ผู้ปฏิบัติงาน (ผู้มีสิทธิเข้าใช้งานระบบ) ป้อนค่า PIN จาก Officer Card เพื่อเข้าสู่เมนูหลัก (main menu) “ระบบการให้บริการ” และคลิกที่ “ระบบงานทะเบียน” และเลือกรายการย่อย (sub menu) “ระบบงานทะเบียนเกาะ” (***) ศึกษารายละเอียดการใช้งานระบบจากคู่มือ ซึ่งสามารถเปิดและดาวน์โหลด (Download) ได้จากหน้าจอ (***)

๒. การตรวจสอบข้อมูลเกาะ

ให้ตรวจสอบข้อมูลเกาะ (รายจังหวัด) เปรียบเทียบกับข้อมูลเกาะในระบบ โดยให้การพิจารณาต้องเป็นไปตามเอกสารหลักฐานของทางราชการที่อ้างอิงได้เป็นหลัก ร่วมกับข้อเท็จจริงในพื้นที่ โดยมีขั้นตอน ดังนี้

๒.๑ ไปที่ระบบงานทะเบียนเกาะ เลือกย่อยที่ ๔ รายการ “ตรวจสอบและพิมพ์รายงาน”

๒.๒ เลือกจังหวัดที่ต้องการ

๒.๓ เลือกเกาะที่ต้องการตรวจสอบ

๒.๔ ตรวจสอบข้อมูลเกาะ (รายจังหวัด) ที่ได้รับจากกรมการปกครอง กับข้อมูลเกาะในระบบ

๒.๔.๑ กรณีพบข้อมูลเกาะในระบบ แต่ข้อมูลไม่ถูกต้อง ครบถ้วน ให้ดำเนินการตามข้อ ๓

๒.๔.๒ กรณีไม่พบข้อมูลเกาะในระบบ ให้ดำเนินการดังต่อไปนี้

๑) ตรวจสอบข้อมูลเกาะ (รายจังหวัด) หากพบว่ามิเกาะดังกล่าวจริง ให้บันทึกข้อมูล ให้ถูกต้อง ครบถ้วน ในแบบสำรวจข้อมูลเกาะ

๒) สำเนาแบบสำรวจข้อมูลเกาะ จำนวน ๓ ชุด เก็บไว้ที่อำเภอ ๑ ชุด จังหวัด ๑ ชุด และส่งให้ กรมการปกครอง ๑ ชุด

๓. การปรับปรุงแก้ไขข้อมูลเกาะ

๓.๑ ไปที่ระบบงานทะเบียนเกาะ เลือกย่อยที่ ๒ รายการ “ปรับปรุงข้อมูลทะเบียนเกาะ”

๓.๒ เลือกจังหวัดที่ต้องการปรับปรุงข้อมูล

๓.๓ เลือกเกาะที่ต้องการปรับปรุงข้อมูล และดำเนินการปรับปรุงข้อมูลเกาะตามรายการต่อไปนี้

ข้อมูลเกาะ (รายจังหวัด)	เมนูที่เกี่ยวข้อง (ระบบงานทะเบียนเกาะ)
ช่องที่ (๒) “ที่ตั้งเกาะ”	เมนู “รายละเอียดหลัก” -> แถบรายการ “ที่ตั้งของเกาะ”
ช่องที่ (๓) “ชื่อเกาะ”	เมนู “รายละเอียดหลัก” -> แถบรายการ “ที่ตั้งของเกาะ” - ช่องบันทึก (textbox) “ชื่อเกาะ” หากมีชื่อเรียกอย่างเป็นทางการของเกาะ และชื่อเรียกอื่นที่ถูกเรียกในพื้นที่ที่หมายถึงเกาะ ให้บันทึกด้วยไปพร้อมกัน ตัวอย่างเช่น หนึ่ง (เอ หรือ บี) หมายถึง เกาะมีชื่อเรียกอย่างเป็นทางการว่า “หนึ่ง” และมีชื่อเรียกอื่นที่ถูกเรียกในพื้นที่ว่า “เอ” หรือ “บี” ทั้งนี้ ในการบันทึกให้ตรวจสอบตัวสะกดให้ถูกต้อง
ช่องที่ (๔) “พิกัด”	เมนู “รายละเอียดหลัก” -> แถบรายการ “ที่ตั้งของเกาะ” - ช่องบันทึก (textbox) “จุดพิกัด :: กริด ::” ตัวอย่างเช่น ๔๗ P MK ๖๗๔๑๐๐

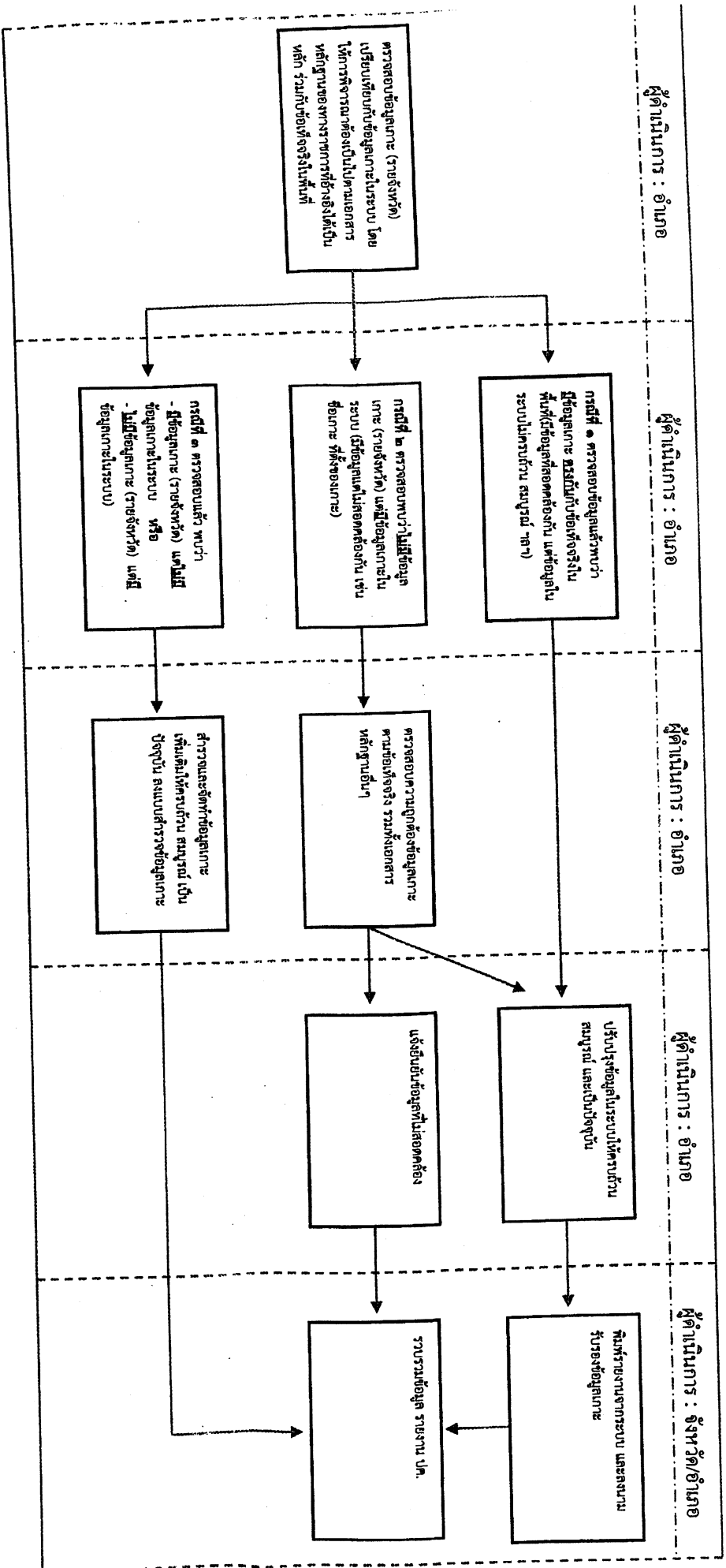
ข้อมูลเกาะ (รายจังหวัด)	เมนูที่เกี่ยวข้อง (ระบบงานทะเบียนเกาะ)
ช่องที่ (๕) “ขนาดเกาะ”	เมนู “รายละเอียดหลัก” -> แถบรายการ “ขนาดของเกาะ”
ช่องที่ (๖) “ประชากร (อาศัยอยู่จริง)”	เมนู “พลเมืองและการประกอบอาชีพ” -> แถบรายการ “พลเมือง”
ช่องที่ (๗) “ประเภทที่ดิน”	เมนู “รายละเอียดหลัก” -> แถบรายการ “ข้อมูลอื่นๆ (๓)” - ช่องบันทึก (textbox) “ข้อมูลทรัพยากรธรรมชาติอื่นๆ” ตัวอย่างเช่น “มีพื้นที่บางส่วนหรือทั้งหมดเป็นป่าสงวนแห่งชาติ” เป็นต้น
ช่องที่ (๗.๑) “เอกชน”	เมนู “ผู้ถือครองกรรมสิทธิ์”
ช่องที่ (๘) “หมายเหตุ”	เมนู “รายละเอียดหลัก” -> แถบรายการ “ข้อมูลอื่นๆ (๓)” - ช่องบันทึก (textbox) “ข้อมูลทรัพยากรธรรมชาติอื่นๆ” ตัวอย่างเช่น “เป็นแหล่งเพาะพันธุ์สัตว์น้ำ แหล่งสัมปทานรังนก” เป็นต้น

๓.๔ เมื่อแก้ไขข้อมูลเรียบร้อยแล้ว ให้ตรวจสอบความถูกต้อง แล้วให้กดปุ่มจัดเก็บ เพื่อปรับปรุงรายการในฐานข้อมูล

๔. การรายงาน และการรับรองข้อมูลเกาะ

๑. ไปที่ระบบงานทะเบียนเกาะ เลือกย่อยที่ ๔ รายการ “ตรวจสอบและพิมพ์รายงาน”
๒. เลือกจังหวัดที่ต้องการพิมพ์รายงาน
๓. กดปุ่ม (button) “พิมพ์” เพื่อพิมพ์รายการเกาะที่อยู่ในจังหวัด.... สำหรับให้มีการลงนามเพื่อรับรองข้อมูล โดยในระดับอำเภอให้ นายอำเภอหรือปลัดอำเภอหัวหน้ากลุ่มงานบริหารงานปกครอง ที่ทำการปกครองอำเภอ เป็นผู้ลงนามรับรองในข้อมูล ในระดับจังหวัดให้ ปลัดจังหวัดหรือหัวหน้ากลุ่มงานบริหารงานปกครอง ที่ทำการปกครองจังหวัด เป็นผู้ลงนามรับรองในข้อมูล
๔. ให้จังหวัดจัดทำรายงาน และสำเนาจำนวน ๓ ชุด เก็บไว้ที่อำเภอ ๑ ชุด จังหวัด ๑ ชุด และส่งให้กรมการปกครอง ๑ ชุด พร้อมทั้งให้บันทึกข้อมูลในรูปแบบแผ่นบันทึกข้อมูล (CD - ROM) ส่งให้กรมการปกครอง ภายในวันที่ ธันวาคม ๒๕๕๙
๕. หากจังหวัดใดไม่ปรากฏข้อมูลทะเบียนเกาะ ขอให้แจ้งยืนยันการไม่ปรากฏข้อมูลทะเบียนเกาะดังกล่าวด้วย
๖. ในการสำรวจและจัดทำข้อมูลทะเบียนเกาะ ให้จังหวัด/อำเภอ ขอรับการสนับสนุนข้อมูลจากหน่วยงานที่เกี่ยวข้องในพื้นที่ อาทิ กรมที่ดิน กรมโยธาธิการและผังเมือง กรมอุทยานแห่งชาติ สัตว์ป่า และพันธุ์พืช ฯลฯ สนับสนุนการดำเนินการสำรวจ
๗. ในการสำรวจและจัดทำข้อมูลทะเบียนเกาะ ควรดำเนินจัดเก็บและรวบรวมข้อมูลให้ครบถ้วน สมบูรณ์
๘. กรณีการสำรวจ และจัดเก็บข้อมูลเกาะที่ยังไม่ได้ข้อมูล ให้จังหวัดรวบรวมข้อมูลดังกล่าว พร้อมเอกสารหลักฐานที่เกี่ยวข้อง จัดส่งกรมการปกครองด้วย

ผังการดำเนินการตรวจสอบข้อมูลเกาะ (รายจังหวัด)



ชื่อเกาะ.....

ตั้งอยู่ใน.....

หมู่ที่.....ตำบล.....อำเภอ.....

จังหวัด.....

ในท้องที่ หมู่ที่.....ตำบล.....อำเภอ.....จังหวัด.....

เริ่มสำรวจเมื่อวันที่.....เดือน.....พ.ศ.

สำรวจเสร็จเมื่อวันที่.....เดือน.....พ.ศ.

๑. ลำดับที่.....ชื่อเกาะ.....แผนที่ของกรมแผนที่ทหารบกหมายเลข.....

๒. ที่ตั้งของเกาะ

๒.๑ ตั้งอยู่ใน ทะเล ทะเลสาบ แม่น้ำ มหาสมุทร อื่น ๆ (ระบุด้วย)

๒.๒ ห่างฝั่งที่ใกล้ที่สุดจาก.....ถึง.....

ระยะ.....กิโลเมตร.....เมตร

๒.๓ ห่างเส้นพรมแดน.....กิโลเมตร.....เมตร

๒.๔ ห่างที่ว่าการอำเภอหรือกิ่งอำเภอ.....กิโลเมตร.....เมตร

๓. ขนาดของเกาะ

๓.๑ ลักษณะของเกาะ (สี่เหลี่ยม สามเหลี่ยม หรือ กลม ฯลฯ).....

- ทิศเหนือยาวประมาณ.....กิโลเมตร.....เมตร

- ทิศใต้ยาวประมาณ.....กิโลเมตร.....เมตร

- ทิศตะวันออกยาวประมาณ.....กิโลเมตร.....เมตร

- ทิศตะวันตกยาวประมาณ.....กิโลเมตร.....เมตร

๓.๒ เนื้อที่ แน่นอน ประมาณ.....ตารางกิโลเมตร (.....ไร่.....งาน.....ตารางวา)

๔. ลักษณะภูมิประเทศ

๔.๑ สภาพพื้นที่ สูงกว่าระดับน้ำทะเล.....ฟุต

๔.๑.๑ ภูเขา มี ไม่มี จำนวน.....แห่ง

- ภูเขาชื่อ.....ขนาด (ใหญ่, เล็ก)สูง.....เมตร

- มีลักษณะ (สูงชัน, อื่น ๆ).....ใช้ประโยชน์.....

- ภูเขาชื่อ.....ขนาด (ใหญ่, เล็ก)สูง.....เมตร

- มีลักษณะ (สูงชัน, อื่น ๆ).....ใช้ประโยชน์.....

- ภูเขาชื่อ.....ขนาด (ใหญ่, เล็ก)สูง.....เมตร

- มีลักษณะ (สูงชัน, อื่น ๆ).....ใช้ประโยชน์.....

๔.๑.๒ โขดหิน มี ไม่มี จำนวน.....แห่ง

- โขดหินชื่อ.....ขนาด (ใหญ่, เล็ก).....สูง.....เมตร

ใช้ประโยชน์.....

- โขดหินชื่อ.....ขนาด (ใหญ่, เล็ก).....สูง.....เมตร

ใช้ประโยชน์.....

- โขดหินชื่อ.....ขนาด (ใหญ่, เล็ก).....สูง.....เมตร

ใช้ประโยชน์.....

๔.๑.๓ แม่น้ำ มี ไม่มี จำนวน.....สาย

- แม่น้ำชื่อ.....ขนาดกว้าง.....เมตร ยาว.....เมตร

เป็นน้ำ (จืด, เค็ม).....สภาพใช้ประโยชน์ (บริโภค, ใช้สอย,

ประกอบอาชีพ ฯลฯ)

- แม่น้ำชื่อ.....ขนาดกว้าง.....เมตร ยาว.....เมตร
 เป็นน้ำ (จืด , เค็ม).....สภาพใช้ประโยชน์ (บริโภค , ใช้สอย ,
 ประกอบอาชีพ ฯลฯ)
- แม่น้ำชื่อ.....ขนาดกว้าง.....เมตร ยาว.....เมตร
 เป็นน้ำ (จืด , เค็ม).....สภาพใช้ประโยชน์ (บริโภค , ใช้สอย ,
 ประกอบอาชีพ ฯลฯ)

๔.๑.๔ ลำคลอง มี ไม่มี จำนวน.....แห่ง

- ลำคลองชื่อ.....ขนาดกว้าง.....เมตร ยาว.....เมตร
 มีสภาพ (น้ำจืด , น้ำเค็ม).....
- ลำคลองชื่อ.....ขนาดกว้าง.....เมตร ยาว.....เมตร
 มีสภาพ (น้ำจืด , น้ำเค็ม).....
- ลำคลองชื่อ.....ขนาดกว้าง.....เมตร ยาว.....เมตร
 มีสภาพ (น้ำจืด , น้ำเค็ม).....

๔.๑.๕ ลำธาร มี ไม่มี จำนวน.....แห่ง

- ลำธารชื่อ.....ขนาดกว้าง.....เมตร ยาว.....เมตร
 มีสภาพ (น้ำจืด , น้ำเค็ม).....
- ลำธารชื่อ.....ขนาดกว้าง.....เมตร ยาว.....เมตร
 มีสภาพ (น้ำจืด , น้ำเค็ม).....
- ลำธารชื่อ.....ขนาดกว้าง.....เมตร ยาว.....เมตร
 มีสภาพ (น้ำจืด , น้ำเค็ม).....

๔.๑.๖ หนองหรือบึง มี ไม่มี จำนวน.....แห่ง

- หนองหรือบึงชื่อ.....ขนาดกว้าง.....เมตร ยาว.....เมตร

มีสภาพ (น้ำจืด , น้ำเค็ม).....

- หนองหรือบึงชื่อ.....ขนาดกว้าง.....เมตร ยาว.....เมตร

มีสภาพ (น้ำจืด , น้ำเค็ม).....

- หนองหรือบึงชื่อ.....ขนาดกว้าง.....เมตร ยาว.....เมตร

มีสภาพ (น้ำจืด , น้ำเค็ม).....

๔.๑.๗ แหล่งน้ำจืดสร้างขึ้นเป็นสาธารณะ มี ไม่มี จำนวน.....แห่ง

- บ่อน้ำบาดาล ขนาด.....จำนวน.....แห่ง

บ่อน้ำบาดาล ขนาด.....จำนวน.....แห่ง

บ่อน้ำบาดาล ขนาด.....จำนวน.....แห่ง

- สระน้ำขนาดกว้าง.....เมตร ยาว.....เมตร จำนวน.....สระ

สระน้ำขนาดกว้าง.....เมตร ยาว.....เมตร จำนวน.....สระ

สระน้ำขนาดกว้าง.....เมตร ยาว.....เมตร จำนวน.....สระ

- บ่อน้ำขนาดกว้าง.....เมตร ยาว.....เมตร จำนวน.....บ่อ

บ่อน้ำขนาดกว้าง.....เมตร ยาว.....เมตร จำนวน.....บ่อ

บ่อน้ำขนาดกว้าง.....เมตร ยาว.....เมตร จำนวน.....บ่อ

๔.๒ มีที่ราบ เช่น สนาม ที่ว่างเปล่า พอที่จะใช้เป็นที่ขึ้นลงของเฮลิคอปเตอร์ หรือไม่ มีขนาดกว้างยาวเท่าใดอยู่ที่ใด อยู่ห่างจากหมู่บ้านหรือสถานที่สำคัญของทางราชการใด และทำเทียบเรือเท่าใด อยู่ทางด้านใดของเกาะ จากสนามมีถนนไปยังหมู่บ้าน หรือสถานที่สำคัญของทางราชการและทำเทียบเรือหรือไม่ เป็นถนนอะไร มีขนาดกว้างเท่าไร สภาพของถนนสามารถใช้ยานพาหนะชนิดใดบ้าง.....

.....

.....

.....

.....

.....

.....

.....

๔.๓ เนื้อที่ทำการเกษตรกรรม มี ไม่มี จำนวน.....ไร่ ผลผลิต (สูง , ต่ำ).....

๔.๔ ที่สงวน มี ไม่มี จำนวน.....ไร่

๔.๕ เนื้อที่ว่างเปล่าไม่ได้ใช้ประโยชน์ มี ไม่มี จำนวน.....ไร่

๕. ลักษณะดินฟ้าอากาศ

๕.๑ ภูมิอากาศโดยทั่วไปเป็นอย่างไร (เย็นสบาย , ร้อน , หนาว ฯลฯ).....

๕.๒ ฤดูฝนมีระยะเวลาประมาณ.....เดือน เริ่มแต่เดือน.....

ถึงเดือน.....ลักษณะของฝน (มาก , น้อย).....

ฝนตกชุกในเดือน.....

๕.๓ ฤดูหนาวมีระยะเวลาประมาณ.....เดือน เริ่มแต่เดือน.....

ถึงเดือน.....ลักษณะของอากาศ.....

หนาวจัดในเดือน.....

๕.๔ ฤดูร้อนมีระยะเวลาประมาณ.....เดือน เริ่มแต่เดือน.....

ถึงเดือน.....ลักษณะของอากาศ.....

ร้อนจัดในเดือน.....

๕.๕ ฤดูมรสุมมีระยะเวลาประมาณ.....เดือน เริ่มแต่เดือน.....
 ถึงเดือน.....ลักษณะของอากาศ.....
 พัดแรงในเดือน.....มาจากทิศ.....ของเกาะ

๖. พลเมือง มี ไม่มี

๖.๑ บ้าน สถานที่ราชการ และสถานที่พักผ่อนหย่อนใจ

๖.๑.๑ มีบ้านจำนวน.....หลัง ส่วนมากสร้างด้วย.....

๖.๑.๒ หมู่บ้านส่วนใหญ่อยู่ทางทิศ.....
 เพราะ.....

๖.๑.๓ สถานที่ราชการ.....แห่ง คือ.....

๖.๒ มีราษฎรทั้งสิ้น.....คน ชาย.....คน หญิง.....คน

๖.๒.๑ เป็นคนสัญชาติไทย.....คน สัญชาติจีน (ระบุสัญชาติ).....คน

๖.๒.๒ ส่วนมากมาจาก.....

๖.๒.๓ อยู่ประจำ.....คน อยู่ชั่วคราว.....คน

๖.๒.๔ ราษฎรมีแนวโน้มจะเพิ่มขึ้นหรือลดลง.....
 เพราะเหตุใด.....

๗. ลักษณะนิสัยของราษฎรชาวเกาะส่วนใหญ่เป็นอย่างไร.....

๘. ประเพณีท้องถิ่น.....

.....
.....
.....
.....
.....

๙. การศึกษามีโรงเรียน.....แห่ง คือ.....

.....
.....
.....
.....

๙.๑ โรงเรียน.....สอนตั้งแต่ชั้น.....ถึงชั้น.....

มีนักเรียน.....คน มีครู.....คน สภาพอาคารเรียน.....

.....
.....

มีสนามขนาดกว้าง.....เมตร ยาว.....เมตร

๙.๒ ราษฎรให้ความสนใจต่อการศึกษาเพียงใด.....

.....
.....
.....

๑๐ การศาสนา (วัดพุทธ หรือสำนักสงฆ์ วัดคริสต์ มัสยิด ศาลเจ้า หรือโรงเจ อื่น ๆ) มีอย่างละกี่แห่ง แต่ละแห่งมีผู้ถือบวชประจำอยู่เท่าใด มีสภาพและประวัติความสำคัญอย่างไร.....

.....
.....
.....
.....

๑๐.๑ ราษฎรส่วนใหญ่นับถือศาสนา.....%

ศาสนาพุทธ ประมาณ.....%

ศาสนาอิสลาม ประมาณ.....%

ศาสนาอื่น ๆ (ระบุชื่อศาสนา).....ประมาณ.....%

๑๑. สภาพทางเศรษฐกิจ

๑๑.๑.๑ แร่ธาตุ มี ไม่มี ชนิด.....จำนวน.....

ใช้ประโยชน์.....

อยู่ทางทิศไหนของเกาะ.....

๑๑.๑.๒ ป่าไม้ มี ไม่มี ชนิด.....

จำนวน.....ใช้ประโยชน์.....

อยู่ทางทิศไหนของเกาะ.....

๑๑.๑.๓ ของป่า มี ไม่มี ชนิด.....

จำนวน.....ใช้ประโยชน์.....

อยู่ทางทิศไหนของเกาะ.....

๑.๑.๒ การประกอบอาชีพ

๑๑.๒.๑ การทำนา.....ไร่ ประเภท.....ปีละ.....ครั้ง

๑๑.๒.๒ การทำสวน.....ไร่ ประเภท.....ปีละ.....ครั้ง

๑๑.๒.๓ การทำไร่.....ไร่ ประเภท.....ปีละ.....ครั้ง

๑๑.๒.๔ การทำป่าไม้.....ประเภท.....

๑๑.๒.๕ การทำเหมืองแร่.....เหมือง ประเภท.....

๑๑.๒.๖ การเก็บรังนกนางแอ่นทำกันประมาณ.....ครอบครัว

๑๑.๒.๗ การประมงทำกันประมาณ.....ครอบครัว ส่วนใหญ่ประเภท

.....

เป็นเจ้าของหรือกิจการลูกจ้าง.....

เครื่องมือประกอบอาชีพเป็นของตนเองหรือไม่.....

๑๒. การคมนาคม

๑๒.๑ การเดินทางจากผืนแผ่นดินไปยังเกาะ ออกจากส่วนไหนของผืนแผ่นดินได้บ้าง.....

.....

๑๒.๒ การเดินทางจากฝั่งไปเกาะโดยเรือ.....ลงเรือที่ไหนได้บ้าง.....

.....

ใช้เวลาในการเดินทางประมาณ.....นาที ขึ้นเกาะที่.....

อยู่ทางทิศ.....ของเกาะ เพราะว่า.....

.....

๑๒.๓ บนเกาะมีถนนอะไรบ้าง (คอนกรีต ลูกรัง ดิน ฯลฯ) อย่างละกี่สาย แต่ละสาย ชื่อถนนอะไร มีขนาดกว้างยาวยาวเท่าไร.....

.....

๑๒.๔ ในฤดูมรสุมสามารถจะจอดเรือได้ ณ ท่าจอดเรือใด ส่วนไหนและทิศไหนของเกาะ.....

.....

๑๓. สถานที่ท่องเที่ยว

๑๓.๑ บนเกาะมีสถานที่ท่องเที่ยว.....แห่ง คือ (ชื่อ สภาพ และลักษณะความสำคัญ โดยทั่วไปของแต่ละแห่ง).....

.....

.....

.....

๑๓.๒ มีเกาะที่อยู่ใกล้เคียง หรือสถานที่บริเวณใกล้เคียงใดบ้าง ที่มีสถานที่ท่องเที่ยวสำคัญ แต่ละแห่งมีสถานที่ท่องเที่ยวอะไรบ้าง ลักษณะและสภาพของแต่ละแห่งเป็นอย่างไร อยู่ห่างจากเกาะนั้นประมาณเท่าใด ติดต่อกันได้โดยวิธีใด ใช้เวลาเดินทางประมาณเท่าใด.....

.....

.....

.....

.....

.....

.....

๑๔. ประวัติความเป็นมาของเกาะและความหมายของเกาะ.....

.....

.....

.....

.....

.....

.....

๑๕. การใช้ประโยชน์ ปัจจุบันนี้มีหน่วยราชการใดหรือบุคคลใดได้นำเกาะนี้ไปใช้เพื่อประโยชน์ของทางราชการ หรือส่วนตัว ในทางใดบ้างหรือไม่เพียงใด.....

.....

.....

๑๕.๑ มีบุคคลใดบ้างถือกรรมสิทธิ์ในที่ดินบนเกาะนี้

ชื่อ.....จำนวนเนื้อที่.....ไร่.....งาน.....ตารางวา

ชื่อ.....จำนวนเนื้อที่.....ไร่.....งาน.....ตารางวา

ชื่อ.....จำนวนเนื้อที่.....ไร่.....งาน.....ตารางวา

ชื่อ.....จำนวนเนื้อที่.....ไร่.....งาน.....ตารางวา

๑๖. ภัยอันตราย (บนเกาะ ในน้ำรอบเกาะ).....

.....

.....

.....

.....

๑๗. การปกครอง (องค์การบริหารส่วนจังหวัด เทศบาล สุขาภิบาล หรือรูปอื่น ๆ)

.....
.....
.....

๑๘. การติดต่อสื่อสาร.....

.....
.....
.....

๑๙. การพัฒนาท้องถิ่นและการพัฒนาในด้านอื่น ๆ

.....
.....
.....

๒๐. ปัญหาในด้านสังคม เศรษฐกิจ การปกครอง และการเมือง.....

.....
.....
.....
.....

๒๑. ความคิดเห็นของอำเภอเกี่ยวกับเกาะนี้.....

.....

.....

.....

.....

.....

.....

.....

.....

๒๒. ความคิดเห็นของจังหวัดเกี่ยวกับเกาะนี้.....

.....

.....

.....

.....

.....

.....

.....

.....

แผนที่ที่แสดงที่ตั้ง รูปพรรณสัณฐาน บริเวณใกล้เคียง พร้อมทั้งรายละเอียดสิ่งสำคัญบนเกาะ.....